



Adroddiad Blynyddol Cyfarwyddwr y Gwasanaethau Cymdeithasol 2022 – 2023



Mae'r ddogfen hon ar gael yn Saesneg. This document is available in English.

Adroddiad Blynyddol Cyfarwyddwr y Gwasanaethau Cymdeithasol 2022 - 2023

Cynnwys

1.	Cyflwyniad	2
2.	Crynodeb y Cyfarwyddwr o berfformiad	3
3.	Sut mae pobl yn ein helpu i siapio ein gwasanaethau	6
4.	Hyrwyddo a gwella lles y bobl yr ydym yn eu cefnogi	16
a)	Gweithio gyda phobl i ddiffinio a chyd-gynhyrchu canlyniadau lles personol y mae pobl yn dymuno eu cyflawni	16
b)	Gweithio gyda phobl a phartneriaid i ddiogelu a hybu iechyd corfforol a meddyliol pobl a'u lles emosiynol	23
c)	Amddiffyn a diogelu pobl rhag camdriniaeth, esgeulustod neu niwed	32
d)	Annog a helpu pobl i ddysgu, datblygu a chymryd rhan mewn cymdeithas	35
e)	Helpu pobl i ddatblygu'n ddiogel a chynnal perthnasoedd domestig, teuluol a phersonol iach	42
f)	Gweithio gyda phobl a'u helpu i wella eu lles economaidd, i gael bywyd cymdeithasol a byw mewn llety addas sy'n bodloni eu hanghenion	44
5.	Sut rydym yn cyflawni ein gwaith	49
a)	Ein gweithlu a sut rydym yn cefnogi eu rolau proffesiynol	49
b)	Ein hadnoddau ariannol a sut rydym yn cynllunio ar gyfer y dyfodol	54
c)	Gweithio mewn partneriaeth, arweinyddiaeth wleidyddol a chorfforaethol, llywodraethu ac atebolrwydd	55
	Cael gafael ar ragor o wybodaeth a dogfennau allweddol	59
	Rhestr termau	59

Adroddiad Blynyddol Cyfarwyddwr y Gwasanaethau Cymdeithasol 2022 - 2023

1. Cyflwyniad

Mae Adroddiad Blynyddol Cyfarwyddwr Gwasanaethau Cymdeithasol Sir Ddinbych yn dangos sut rydym wedi hyrwyddo lles ac wedi bodloni'r safonau lles dan ofynion Deddf Gwasanaethau Cymdeithasol a Llesiant 2014 a Deddf Rheoleiddio ac Arolygu Gofal Cymdeithasol (Cymru) 2016.

Yn ystod y 12 mis diwethaf, fel llawer o ddiwydiannau eraill, mae gofal cymdeithasol wedi bod yn cael problemau sylweddol â recriwtio a chadw staff. Mae gennym nifer o swyddi gwag nad ydym wedi gallu eu llenwi yn ein Gwasanaethau Oedolion a Phlant. Swyddi proffesiynol yw'r rhain yn bennaf, megis Gweithwyr Cymdeithasol a Therapyddion Galwedigaethol yn ogystal ag ystod o swyddi heb fod yn broffesiynol yn cynnwys gweithwyr cefnogi a staff gofal. Mae hyn wedi cael effaith ar amseroedd aros, mae wedi golygu bod staff wedi gorfod cymryd llwyth gwaith mwy a'n bod wedi gorfod blaenoriaethu ein cyfrifoldebau statudol cyn datblygu gwasanaethau newydd ac arloesol.

Fodd bynnag, drwy waith caled parhaus ac arweinyddiaeth gref, rydym wedi gwneud cynnydd yn erbyn llawer o'r nodau oedd gennym ar gyfer eleni ac wedi gweld gwaith arloesol a gyflwynwyd yn ystod y pandemig Covid-19, megis ein Tîm Ar Ymyl Gofal mewn Gwasanaethau Oedolion yn cael eu hymgorffori yn narpariaeth ein gwasanaethau. Cafwyd rhai anawsterau â phrosiectau a ddechreuwyd flwyddyn neu ddwy yn ôl, megis Bwthyn y Ddôl, ond maent yn parhau ac mae cynnydd yn cael ei wneud.

Bydd yr adroddiad hwn yn gwerthuso perfformiad Cyngor Sir Ddinbych mewn perthynas â darparu swyddogaethau gwasanaethau cymdeithasol dros y flwyddyn ddiwethaf. Byddwn yn egluro sut y llwyddom i gyflawni 6 safon ansawdd Llywodraeth Cymru mewn perthynas â chanlyniadau lles:

- Gweithio gyda phobl i ddiffinio a chyd-gynhyrchu canlyniadau lles personol y mae pobl yn dymuno eu cyflawni
- Gweithio gyda phobl a phartneriaid i ddiogelu a hybu iechyd corfforol a meddyliol a lles emosiynol
- Gweithio gyda phobl a'u helpu i wella eu lles economaidd, i gael bywyd cymdeithasol a byw mewn llety addas sy'n bodloni eu hanghenion
- Helpu pobl i ddatblygu'n ddiogel a chynnal perthnasoedd domestig, teuluol a phersonol iach
- Annog a helpu pobl i ddysgu, datblygu a chymryd rhan mewn cymdeithas
- Amddiffyn a diogelu pobl rhag camdriniaeth, esgeulustod neu niwed

Adroddiad Blynyddol Cyfarwyddwr y Gwasanaethau Cymdeithasol 2022 - 2023

2. Crynodeb y Cyfarwyddwr o berfformiad

Mae hi'r adeg honno o'r flwyddyn eto pan fyddwn yn paratoi gwerthusiad o waith y Gwasanaethau Cymdeithasol Oedolion a Phlant yn ystod y flwyddyn ddiweddfaf. Unwaith eto, rwyf yn hynod o falch o ymroddiad, ymrwymiad a gwaith caled ein gweithlu Gwasanaethau Cymdeithasol a Gofal Cymdeithasol ehangach ar adeg pan fo cynnydd mewn galw ac yng nghymhlethdod yr angen gan ein dinasyddion sydd angen gofal a chefnogaeth.

Yn ystod 2022, enwebwyd 3 o'n staff yng Ngwobrau Gofal Cymdeithasol Cymru, enillodd un ei gategori ac aeth y 2 arall i'r rownd derfynol. Mae'r gwobrau hyn yn cydnabod staff rhagorol ac mae'r ffaith bod 3 o Sir Ddinbych wedi mynd i'r rownd derfynol yn adlewyrchu ein gweithlu sy'n mynd gam ymhellach yn rheolaidd i gyflawni'r canlyniadau gorau i'n dinasyddion.

Fel y rhan fwyaf o'r Awdurdodau Lleol eraill yng Nghymru, mae gennym ni yn Sir Ddinbych broblemau recriwtio a chadw sylweddol, mewn rolau proffesiynol a gofalu. Cafwyd heriau sylweddol yn ein Gwasanaethau Plant ac mae'n rhaid symud adnoddau i sicrhau ein bod yn bodloni ein rhwymedigaethau statudol a chadw oedolion a phlant yn ddiogel. Ar lefel gorfforaethol, rydym yn gweithio'n agos nid yn unig gyda'n rheolwyr a'r Tîm Adnoddau Dynol, ond gyda chydweithwyr rhanbarthol a chenedlaethol hefyd i ymdrin â'r problemau staffio mewn gofal cymdeithasol.

Fodd bynnag, rydym wedi gweld dulliau arloesol a chreadigol yn cael eu rhoi ar waith i sicrhau bod ein dinasyddion yn cael y gofal a'r gefnogaeth gywir. Mae hyn yn cynnwys ehangu ein Tîm Ar Ymyl Gofal mewn gwasanaethau oedolion, ble mae gwirfoddolwyr yn cefnogi pobl ag anghenion gofal a chefnogi ar lefel is.

Mae'r cynllun Micro-Ddarparwyr hefyd wedi ehangu yn ystod y 12 mis diwethaf ac mae'r darparwyr cymunedol hyn yn cefnogi pobl yn eu cymdogaethau / cymunedau lleol. Er nad yw hyn yn disodli gofal yn y cartref, mae'r Micro-Ddarparwyr yn darparu gofal a chefnogaeth mewn ardaloedd gwledig ac mewn rhannau o'r sir ble mae ein darparwyr gofal yn y cartref yn cael trafferth recriwtio staff.

Adroddiad Blynyddol Cyfarwyddwr y Gwasanaethau Cymdeithasol 2022 - 2023

Yn ein gwasanaethau oedolion a phlant, gwelwyd mwy o ddefnydd o Daliadau Uniongyrchol, sy'n rhoi mwy o ddewis a rheolaeth i ddinasyddion a'u teuluoedd / gofalwyr i fodloni eu hanghenion gofal a chymorth a chyflawni canlyniadau sy'n bwysig iddyn nhw.

Roeddwn yn falch iawn o weld Meifod a Phopty yn ail agor yn ystod y flwyddyn, sef gwasanaethau dydd a gwaith yn Sir Ddinbych. Mae Popty wedi'i ddatblygu'n academi ddysgu â phwyslais ar ddatblygu sgiliau byw'n annibynnol ac mae wedi symud i eiddo newydd modern. Cymerodd fwy o amser na'r disgwyl i ailagor Meifod ond bellach, mae'n darparu ystod ehangach o weithgareddau yn hytrach na gwneud cynnyrch coed yn unig, a buddsoddwyd mewn argraffwyr laser a 3D.

Yn y Gwasanaethau Plant, rwyf yn falch iawn bod tîm amlddisgyblaethol Bwthyn y Ddôl bellach yn ei le ac yn cefnogi'r plant a theuluoedd sydd ar ffiniau gofal ac mewn perygl o ddod yn blant sy'n derbyn gofal. Er ei bod yn rhwystredig bod nifer o rwystrau wedi bod wrth ddatblygu'r ganolfan asesu ranbarthol, mae'r gwaith bellach wedi dechrau ac rydym yn gobeithio y bydd y ganolfan yn cael ei chwblhau yn ystod Gwanwyn 2024.

Rydym hefyd wedi gwella'r gefnogaeth sydd ar gael i Warcheidwaid Arbennig, gofalwyr sy'n berthnasau a theuluoedd plant sy'n derbyn gofal ffurfiol. Rwyf hefyd yn falch o weld yr effaith positif mae'r Grŵp Cyfranogi i Rieni wedi'i gael ar deuluoedd a gofalwyr ar draws Sir Ddinbych.

Mae llawer o waith wedi'i wneud a bydd yn parhau, i ddatblygu ein gwasanaethau i bobl ifanc sydd wedi cael profiad o ofal. Mae dull partneriaeth gwirioneddol ar waith rhwng y Gwasanaethau Addysg a Phlant, Gwasanaethau Ieuentid, Sir Ddinbych yn Gweithio, ein Tîm Atal Digartrefedd ac ystod o bartneriaid i ddatblygu gwasanaethau yn y sir i gefnogi a chynnig y cyfleoedd gorau i bobl ifanc.

Yn ystod y flwyddyn ddiwethaf, rydym wedi gweld canlyniadau da gan ein Tîm Ar Ymyl Gofal sy'n darparu ymyriadau dwys yn y cartref i'r teulu cyfan pan ystyrir fod plant ar 'ymyl gofal'.

Gwyddom y bydd gwasanaethau oedolion a phlant yn wynebu heriau pellach i fodloni galwadau'r gwasanaethau maent yn eu darparu yn ystod y 12 mis nesaf.

Adroddiad Blynyddol Cyfarwyddwr y Gwasanaethau Cymdeithasol 2022 - 2023

Mae hyn oherwydd y problemau parhaus o ran recriwtio a chadw staff, a'r cynnydd yn y galw am wasanaethau a chymhlethdod anghenion. Fodd bynnag, byddwn yn canolbwyntio ar sicrhau ein bod yn bodloni ein dyletswyddau statudol fel adran gwasanaethau cymdeithasol ac yn parhau â llawer o'r gwaith datblygu sydd wedi ei ddwyn ymlaen o'r flwyddyn ariannol hon, megis datblygu Bwthyn y Ddôl a datblygu darpariaeth egwylliau byr a seibiant mewn argyfwng o fewn y sir i blant ag anableddau cymhleth.

O ran gwasanaethau oedolion, rydym yn gobeithio y bydd y gwaith yn cael ei gwblhau ar estyniad Tai Gofal Ychwanegol Llys Awelon yn Rhuthun a phreswylwyr newydd yn symud i mewn, a byddwn yn parhau â'n gwaith i wella'n cysylltiad a'n cefnogaeth i ofalwyr di-dâl ar draws y sir, a gweithio ar raglen Ailgydbwysu Gofal Cymdeithasol Llywodraeth Cymru.



Nicola Stubbins

Cyfarwyddwr Corfforaethol Gwasanaethau Cymdeithasol ac Addysg

Adroddiad Blynyddol Cyfarwyddwr y Gwasanaethau Cymdeithasol 2022 - 2023

3. Sut mae pobl yn ein helpu i siapio ein gwasanaethau

Mae ymgysylltu â'n dinasyddion i helpu i siapio a chyd-gynhyrchu ein gwasanaethau yn hollbwysig i ni yma yn Sir Ddinbych. Mae'n hanfodol ein bod yn siapio, comisiynu a darparu gwasanaethau sy'n bodloni anghenion ein dinasyddion yn awr ac yn y dyfodol. Rydym yn gwneud hyn mewn llawer o ffyrdd mewn Gwasanaethau Oedolion a Phlant, ac mae enghreifftiau isod.

Gwasanaethau Pobl Hŷn

Mae Age Connects yn cydlynu nifer o fforymau pobl hŷn ar draws y sir. Mae aelodau pob fforwm yn penderfynu pa bynciau maent eisiau eu trafod ym mhob cyfarfod, ond maent hefyd yn croesawu ymwelwyr sydd eisiau cyngor a chasglu barn am ystod o bynciau. Mae Arolygiaeth Gofal Cymru (AGC) wedi mynychu yn y gorffennol i ofyn am farn am y gwasanaethau mae aelodau'n eu cael ac weithiau mae swyddogion contractau o Gyngor Sir Ddinbych yn mynychu i ofyn am help i siapio'r gwasanaethau maent yn eu caffael.

Mae aelodau'r fforymau'n cyfrannu at newyddlen reolaidd Age Connects a chyfarfodydd perthnasol. Daeth llawer o bobl i'r cyfarfod Heneiddio'n Dda yn Sir Ddinbych ym mis Hydref 2022, ble roedd Comisiynydd Pobl Hŷn Cymru yn bresennol a soniwyd am eu llwyddiant wrth ddylanwadu ar weithredu'r bysiau hyblyg. Roedd y newidiadau i'r bysiau hyblyg wedi peri gofid sylweddol a chyfarfu aelodau'r fforwm â swyddogion CSDd i ofyn am fwy o newidiadau. Mae'r newidiadau hyn bellach wedi cael eu gwneud, ac mae aelodau'r fforwm yn fodlon iawn.

Cynhelir cyfarfodydd â phreswylwyr mewn cartrefi gofal ac mae'r wybodaeth yn cael ei bwydo'n ôl i dîm rheoli'r cartref unigol neu, pan fo'n briodol i staff Gwasanaethau Oedolion er mwyn dylanwadu ar ddatblygiad y gwasanaeth. Er enghraifft; fe wnaethom sylwi nad oedd teulu na ffrindiau'n ymweld â llawer o breswylwyr cartrefi gofal ac wrth siarad â nhw, fe ddywedon nhw eu bod yn teimlo'n unig weithiau. O ganlyniad, fe wnaethom gefnogi Book of You, sydd wedi cael grant gan Gymunedau sy'n Gyfeillgar i Oed. Bellach, mae Book of You yn trefnu ymwelwyr i'r rhai sydd wedi gofyn amdanynt mewn 4 cartref yn ne Sir Ddinbych.

Cymerodd staff o'r Tîm Adnoddau Cymunedol yn ne Sir Ddinbych ran mewn cyfarfod ymgysylltu â'r gymuned yn Ninbych, o'r enw'r Ymgyrch Wrando. Dinbych oedd y dref gyntaf yng Ngogledd Cymru i gael ei dewis i'w gynnal ac mae hyn yn rhan o'r gwaith dementia rhanbarthol sydd ar y gweill.

Adroddiad Blynyddol Cyfarwyddwr y Gwasanaethau Cymdeithasol 2022 - 2023

Gwasanaeth Gwirfoddolwyr Iechyd Meddwl Newydd

Ar hyn o bryd, mae gennym 6 o bobl sy'n paratoi i wirfoddoli yn ein gwasanaeth gwirfoddolwyr iechyd meddwl newydd, i gefnogi dinasyddion sydd â chyflyrau iechyd meddwl aciwt a pharhaol. Byddant yn darparu cymorth 1:1 ac yn helpu i ddarparu ein sesiynau 'Lles drwy Gelf' yn ne'r sir. Byddwn yn recriwtio mwy o wirfoddolwyr yn ystod y 12 mis nesaf.

Astudiaeth achos

Cafodd A ei hatgyfeirio am gymorth oherwydd ei phryder cymdeithasol ac anhwylder emosiynol oherwydd symptomau Anhwylder Personoliaeth Emosiynol Ansefydlog (EUPD). Mae A yn treulio'r rhan fwyaf o'i hamser yn y tŷ, yn teimlo'n ynysig ac unig. Bydd yn hunan-esgeuluso ac yn hunan-niweidio ar brydiau. Ar ôl cael yr atgyfeiriad, treuliodd y cydlynnydd gwirfoddoli amser yn dod i adnabod A, gan geisio sefydlu pa gymorth fyddai'n elwa ohono a pha dargedau personol oedd ganddi. Yn ystod eu sgysiau, dywedodd A ei bod wedi mwynhau celf erioed ond nad oedd ganddi hyder i ymuno â grwpiau cymunedol. Roedd ganddi hefyd ddeunyddiau celf yn ei chartref ond nid oedd wedi eu defnyddio ers blynyddoedd lawer.

Dros nifer o wythnosau, siaradodd y cydlynnydd gwirfoddoli ag A am y sesiynau grŵp, gan ei sicrhau eu bod yn benodol ar gyfer unigolion sy'n cael trafferth ymuno â grwpiau prif ffrwd a bod y sesiynau'n cael eu cyflwyno mewn ffordd sy'n canolbwyntio ar yr unigolyn fel y gallai gwblhau ei gwaith wrth ei phwysau. Dechreuodd A fynd i'r grwpiau ym mis Ionawr ac mae wedi bod ym mhob sesiwn ers hynny. Mae hefyd wedi datgelu wrth y staff ei bod, ar ôl dechrau'r sesiynau, wedi penderfynu troi ei hystafell sbâr yn 'stiwidio gelf' fel y gall wneud gwaith celf gartref bob dydd.

Dywed A, "Mae'r grŵp celf yn rhoi strwythur i mi. Rydw i'n edrych ymlaen at gael dod â fy ngwaith celf yn ôl bob wythnos a'i ddangos i chi. Mae'r grŵp hwn yn gwneud i mi fod eisiau aros yn iach ac yn gryf fel y gallaf barhau i ddod yn ôl bob wythnos. Wnewch chi ddim credu hyn, ond rydw i wedi cael fy nghomisiynu i wneud cynfas". "Dyma uchafbwynt fy wythnos". "Rydw i wrth fy modd. Mae bod yn rhan o'r grŵp yma wedi bod yn gam cadarnhaol mawr yn fy mywyd."

Adroddiad Blynyddol Cyfarwyddwr y Gwasanaethau Cymdeithasol 2022 - 2023

Gofalwyr

Mae'r Tîm Ar Ymyl Gofal wedi bod yn gweithio mewn partneriaeth â Gwasanaeth Gwybodaeth i Ofalwyr Gogledd Ddwyrain Cymru (GOGDdC) i feddwl eto am ein darpariaeth seibiant i ofalwyr. Mae gwrando ar ofalwyr a dysgu o waith ymchwil wedi helpu'r gwaith hwn yn fawr. Rydym wedi gallu darparu lle diogel i archwilio datrysiadau creadigol, arloesol a phwrpasol drwy felinau trafod i ymarferwyr a sesiynau ymarfer myfyriol.

Enghraifft ddiweddar arall o bobl yn helpu i siapio ein gwasanaeth yw pan ymunodd gofalwr di-dâl â phanel y Grant Sefydliad Gwirfoddol i'n helpu i benderfynu pa ymgeiswyr ddylai gael grant i ddarparu cefnogaeth i rieni sy'n gofalu am oedolion ag anabledau cymhleth.

Wrth ail gomisiynu'r gwasanaeth asesu gofalwyr, roedd gofalwyr di-dâl yn rhan ohono o'r dechrau. Cynhaliwyd cyfarfodydd â grwpiau ffocws lleol i drafod beth oedd yn gweithio'n dda, beth nad oedd yn gweithio cystal (yn eu profiadau nhw) ac i gael gwybodaeth i helpu i nodi meysydd i'w gwella. Llwyddodd y gwaith hwn i lywio a dylanwadu ar siâp y gwasanaeth newydd a manyleb y gwasanaeth. Estynnwyd gwahoddiad i ofalwr di-dâl lleol i fod yn aelod o'r panel gwerthuso ac roedd ei phrofiad hi'n werthfawr iawn yn y broses sgorio a dyfarnu contract.

Oedolion mewn Perygl

Wrth ymateb i honiadau o gam-drin ac esgeulustod, mae'r Tîm Diogelu yn sicrhau bod canlyniadau personol yr oedolyn sydd mewn perygl yn llywio'r ymateb a'r atebion tuag at eu cadw'n ddiogel.

Tîm Adsefydlu Byd-eang

Mae'r Tîm Adsefydlu Byd-eang sy'n gweithio gyda ffoaduriaid o Syria, Affganistan ac yn fwy diwedd, Wcráin, yn cynnwys nifer o staff o Wcráin, sy'n helpu i lywio darpariaeth gwasanaethau a darparu cefnogaeth ychwanegol i deuluoedd, gan sicrhau y gallwn groesawu a dathlu eu diwylliant.

Adroddiad Blynyddol Cyfarwyddwr y Gwasanaethau Cymdeithasol 2022 - 2023

Pobl ag anableddau dysgu

Wrth ymateb i adborth gan ddinasyddion, rydym yn parhau i ddatblygu pwyntiau siarad sy'n canolbwyntio ar yr unigolyn yn Hwb Siarad, trawsnewid, hirdymor a Therapi Galwedigaethol Plant. Yn ôl yr adborth, mae'n well gan ddinasyddion a theuluoedd ymgysylltu drwy apwyntiadau dros y we i ddechrau.

Ar draws y tîm, rydym wedi datblygu ffyrdd o ymateb i hyn yn defnyddio technoleg; camera Owl, bwrdd gwyn rhyngweithiol, apiau cyfryngau cymdeithasol, Alexas a llechi a ddarparwyd gan y prosiect trawsnewid ac a ariannwyd drwy arian grant Llywodraeth Cymru. Cydnabuwyd gan bawb (asiantaethau, dinasyddion, teuluoedd a gweithwyr proffesiynol) bod angen adolygu ac adnewyddu cynllunio sy'n canolbwyntio ar yr unigolyn.

Penododd y tîm gydlynedd canolbwyntio ar yr unigolyn am 6 mis (a ariannwyd drwy'r Tîm Trawsnewid Anableddau Dysgu) i edrych ar ddefnyddio gwaith cynllunio sy'n canolbwyntio ar yr unigolyn gan fod y tîm yn teimlo ei fod wedi mynd yn hen. Nid oedd ymarferwyr na darparwyr yn frwdfrydig yn ei gylch, er ei fod wedi ei ymgorffori yn eu gwaith. Ymgynghorodd y cydlynedd cynllunio sy'n canolbwyntio ar yr unigolyn â darparwyr ac ymarferwyr i wella ymarfer cynllunio sy'n canolbwyntio ar yr unigolyn, a chynnwys dinasyddion, teuluoedd a darparwyr heb gynyddu galwadau gwaith. Mae hwn yn ddarn o waith parhaus ac mae sawl sesiwn hyfforddi wedi'u trefnu yn 2023-4. Rydym yn gobeithio sicrhau bod gwaith cynllunio sy'n canolbwyntio ar yr unigolyn yn cael ei gadw'n fyw a'i fod wedi'i bersonoli fwy o amgylch bob dinesydd gyda dewis o wahanol offer i'w galluogi i fyw y bywyd maent yn ei ddewis, mor annibynnol a diogel â phosibl. Mae defnyddio technoleg hefyd yn helpu i leihau carbon, gan fod llai o deithio.

Tîm Adsefydlu Byd-eang

Er mwyn ymateb i'r sefyllfa o ran ffoaduriaid o Wcráin, sefydlwyd y Tîm Adsefydlu Byd-eang yn haf 2022. Wrth i ni ddatblygu'r tîm, fe wnaethom recriwtio nifer o staff o Wcráin, a gyrhaeddodd i Gymru drwy'r Cynllun Cartrefi i Ffoaduriaid o Wcráin. Mae defnyddio sgiliau a gwybodaeth y staff yn llywio darpariaeth gwasanaethau ac yn darparu cefnogaeth ychwanegol i deuluoedd, gan sicrhau y gallwn ddeall eu hanghenion yn well a dathlu eu diwylliant. I sicrhau ein bod yn rheoli disgwyliadau ac yn bodloni anghenion y teuluoedd, sefydlwyd cyfarfodydd wythnosol ac anogwyd cyfathrebu ac adborth agored.

Adroddiad Blynyddol Cyfarwyddwr y Gwasanaethau Cymdeithasol 2022 - 2023

Gofalwyr Ifanc

Mae'r hyn sy'n bwysig i Ofalwyr Ifanc, y pethau maent eisiau iddynt gael eu gwneud yn wahanol a pham, yn bwysig i Wasanaethau Plant Sir Ddinbych, nid yn unig fel Comisiynwyr, ond hefyd drwy weithio mewn partneriaeth â'n gwasanaeth a gomisiynir, Credu (a elwir yn Ofalwyr Ifanc WCD). Mae Gofalwyr Ifanc WCD wedi cynnal sesiynau grŵp bychan i rai Gofalwyr Ifanc gan eu bod wedi dweud nad oeddent yn hoff o grwpiau mawr. Mae gan rai ohonynt Anhwylder ar y Sbectrwm Awtistig ac mae gan rai ohonynt or-bryder a phroblemau iechyd meddwl sy'n golygu y byddai'n well ganddynt fod mewn grwpiau llai.

Mae Gofalwyr Ifanc WCD wedi cynnal sesiwn Therapi Celf a sesiwn Therapi Anifeiliaid, a daeth nifer dda iddynt a chawsant eu gwerthfawrogi. Gofynnodd y Gofalwyr Ifanc i gael sesiynau gydag anifeiliaid - gofynnodd ein prosiect a gomisiynir am grant i allu dod ag anifeiliaid i grwpiau (drwy grwpiau profiadau anifeiliaid).

Mae rhai o'n Gofalwyr Ifanc sy'n fwy anodd eu cyrraedd wedi dweud y byddai'n well ganddynt gael sesiynau dringo, beicio BMX, sesiynau Crefftiau Ymladd cymysg a mynd i Zip World. Rydym yn gallu darparu'r sesiynau hyn iddynt a rhoi dihangfa wahanol iddynt ar gyfer eu Hanhwylder Diffyg Canolbwyntio a Gorfywiogrwydd a'u harwain oddi wrth ymddygiad gwrthgymdeithasol.

Mae gan Ofalwyr Ifanc WCD eu fforwm Gofalwyr Ifanc eu hunain ble maent yn amlygu'r pethau sy'n bwysig iddynt yn lleol a rhanbarthol. Ymwelodd Gofalwyr Ifanc â'r Senedd yn ddiweddar, ble cawsant gyfle i rannu eu barn ag Aelodau. Roedd yn gyfle anhygoel i'r Gofalwyr Ifanc ac i Aelodau'r Senedd ddysgu am y naill a'r llall. Rhannodd ein Gofalwyr Ifanc y pwyntiau hyn;

1. Mae'n bwysig bod Gofalwyr Ifanc yn cysylltu â chefnogaeth briodol o'r dechrau, heb gael eu pasio o un sefydliad i'r llall cyn dod o hyd i un addas.
2. Mae angen cefnogaeth mewn galar i Ofalwyr Ifanc a chefnogaeth yn ystod cyfnodau o drawsnewid yn eu rolau gofalu.
3. Gall newidiadau fod yn ddifrifol a gallant olygu newidiadau i'w hunaniaeth - er enghraifft, pan fo rôl ofalu'n llai pan fydd rhywun annwyl yn marw. Dylai cefnogaeth fod yn fwy cysylltiedig a hygyrch gyda gwybodaeth well am wasanaethau. Mae'n bosibl y bydd Gofalwyr Ifanc yn gorfod egluro eu stori drosodd a throsodd, a gall hyn fod yn anodd iawn.

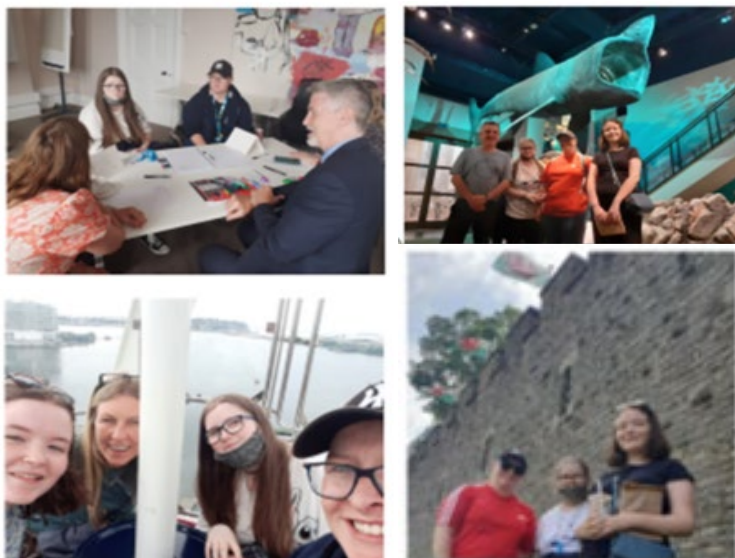
Adroddiad Blynyddol Cyfarwyddwr y Gwasanaethau Cymdeithasol 2022 - 2023

4. Dylai fod yn orfodol bod ysgolion yn ymwybodol o Ofalwyr Ifanc ac yn eu cefnogi'n llwyr. Mae rhai yn ardderchog, ond nid pob un.
5. Dylai Gwasanaethau Cymdeithasol ac Iechyd fod yn cynnwys Gofalwyr Ifanc mewn gwybodaeth allweddol i deuluoedd, yn cynnwys diogelu. Mae disgwyl iddynt gymryd cyfrifoldeb oedolyn, ond nid yw Gofalwyr Ifanc yn cael eu trin yn gyfartal fel oedolion.
6. Mae angen mwy o gyfleoedd seibiant a lles sy'n canolbwyntio ar yr unigolyn i Ofalwyr Ifanc.
7. Mwy o gyllid. Yn dilyn mwy o gydnabyddiaeth o anghenion Gofalwyr Ifanc, mae angen mwy o gymorth ariannol i sefydliadau sy'n cefnogi nifer cynyddol y Gofalwyr Ifanc, gan ei bod yn dynn iawn arnynt.

Rydym yn comisiynu ac yn gweithio gyda Gwasanaeth Gofalwyr Ifanc WCD, drwy ffurflenni a chyfarfodydd chwarterol, i sicrhau bod llais Gofalwyr Ifanc yn cael ei glywed. Mae'r materion sy'n cael eu codi ganddynt yn cael eu hamlygu un ai gan ein presenoldeb ni neu'r gwasanaeth a gomisiynir, mewn grwpiau mewnol a thrwy gysylltiadau ag ysgolion drwy ein cydweithwyr yn y Gwasanaeth Addysg a chyfarfodydd rhanbarthol a chenedlaethol.



Dyma Millie. Mae'n gaffaeliad anhygoel i Fentoriaid Cymheiriaid WCD ac yn godwr arian heb ei hail. Eiliodd ei phen i godi arian, ond efallai'n bwysicach, i godi ymwybyddiaeth o Ofalwyr Ifanc.



Aeth rhai o aelodau gweithredol ein fforwm o WCD a Chredu i'r Senedd i roi eu barn, ac yn y gobaith o ddylanwadu ar newidiadau mewn polisiau a gwasanaethau. Pan oeddent yng Nghaerdydd, aethant i weld rhai o'r atyniadau, fel y gwelir yn y lluniau hyn.

Adroddiad Blynyddol Cyfarwyddwr y Gwasanaethau Cymdeithasol 2022 - 2023

Gwasanaethau Plant

Iaith sy'n Gofalu – Fel gweithwyr proffesiynol, rydym yn cydnabod nad ydym bob amser yn defnyddio'r un iaith â phlant a phobl ifanc, ac roeddem eisiau creu rhestr o eiriau y bydden nhw'n hoffi eu newid i'w gwneud y haws iddynt ddeall pan fyddwn yn siarad â nhw am eu bywyd bob dydd. Cynhaliwyd arolwg gyda Phlant sy'n Derbyn Gofal ac rydym yn ymgynghori gyda'r grŵp hwn o blant a phobl ifanc ar y darganfyddiadau ar hyn o bryd. Rydym eisoes wedi gwneud newidiadau i'r iaith a ddefnyddir yn y gwasanaeth a byddwn yn rhoi mwy o newidiadau ar waith yn y flwyddyn sydd i ddod.

Beth sy'n gwneud Gofalwr Maeth da – Gofynnwyd i'r Clwb Plant mewn Gofal (KIC) am eu barn yn eu sesiwn ar 21 Chwefror 2023 i gael safbwynt pobl ifanc ar yr hyn sy'n gwneud Gofalwr Maeth a Gweithiwr Cymdeithasol da, a'u barn am leoliadau cyfredol.

I helpu i godi ymwybyddiaeth o faethu yn Sir Ddinbych, mae Gofalwyr Maeth wedi bod yn cymryd rhan mewn cynhyrchu blogiau, dosbarthu post a fideos yn rhannu eu profiadau.

Fel rhan o Reoliad 42 - Ansawdd Gofal, Rheoliadau Gwasanaethau Maethu (Cymru) 2003, anfonwyd holiaduron at blant / pobl ifanc, Gofalwyr Maeth, Aelodau'r Panel Maethu a staff Gwasanaethau Plant i gael eu barn ar ansawdd y gofal a ddarperir gan Wasanaeth Maethu Cymru Sir Ddinbych a pha mor ddefnyddiol mae'r gwasanaeth hwn wedi bod iddynt. Mae'r adborth yn helpu'r adran wella'r gwasanaeth yn ogystal â chydabod beth sydd wedi gweithio'n dda.

Arolygon Dweud eich Dweud – Er mwyn casglu barn plant, pobl ifanc a rhieni ar yr effaith mae Gwasanaethau Addysg a Phlant wedi'i chael ar eu bywydau a pha mor ddefnyddiol yw / oedd y gwasanaeth a dderbyniwyd, mae ystod o arolygon Dweud eich Dweud wedi cael eu llunio. Bydd y canlyniadau'n helpu i wella'r gwasanaeth yn ogystal â chydabod beth sydd wedi gweithio'n dda. Ynghyd â'r arolygon, mae canllawiau'n egluro'r dull a'r broses ar gyfer bob arolwg, a chaiff bob un o'r ffurflenni eu harbed ar ffeil y plentyn.

Diwedd Cyfnod Lleoliadau – Caiff y rhain eu cwblhau gan weithwyr cymdeithasol, gofalwyr maeth, rhieni a phlant / pobl ifanc ar ddiwedd cyfnod lleoliad (beth bynnag yw'r rheswm dros ddod â lleoliad i ben). Mae'r adroddiadau hyn yn darparu gwybodaeth bwysig am brofiadau defnyddwyr a staff o'r lleoliad a'r gwasanaethau y maent wedi'u derbyn, ac felly'n darparu ffynhonnell wybodaeth bwysig ar gyfer nodi gwelliannau ansawdd posibl.

Adroddiad Blynyddol Cyfarwyddwr y Gwasanaethau Cymdeithasol 2022 - 2023

Dogfennau Ymgynghoriadau Plant sy'n Derbyngofal – Lluniwyd ffurflenni ymgynghori sy'n canolbwyntio ar ganlyniadau er mwyn paratoi ar gyfer Adolygiadau Plant sy'n Derbyngofal ar gyfer plant a phobl ifanc. Maent ar gyfer plant / pobl ifanc a rhieni / gofawyr ac yn cyd-fynd â'r Ddeddf Gwasanaethau Cymdeithasol ac Iechyd a Llesiant a Chanlyniadau Cenedlaethol.

Ffurflen Cyn Cynhadledd Amddiffyn Plant Unigolyn Ifanc – I gasglu barn plant a phobl ifanc mewn Cynadleddau Amddiffyn Plant. Mae staff yn annog pobl ifanc i gwblhau'r ffurflenni ymgynghori cyn Cynhadledd Amddiffyn Plant, yn enwedig os nad ydynt eisiau bod yno. Mae'r dogfennau ymgynghori ar gael yn Gymraeg ac yn Saesneg. Mae casglu barn pobl ifanc yn caniatáu i aelodau'r gynhadledd glywed pethau o safbwynt yr unigolyn ifanc - weithiau wrth drafod pryderon, gall llais yr unigolyn ifanc fod ar goll.

Ffurflenni Adborth Cynadleddau Amddiffyn Plant – Gofynnir i rieni / gofawyr a phobl ifanc sy'n mynychu lenwi ffurflen adborth a rhoi eu barn.

Gofynnir i **Ofawyr Maeth**, yn eu Hadolygiadau Blynyddol sut mae maethu wedi effeithio arnyn nhw a'u teulu.

Gofynnir hefyd i **Blant / Pobl Ifanc rhieni sy'n maethu** am eu barn/safbwyntiau am beth sy'n dda am faethu fel rhan o Hunanasesiad Gofawyr Maeth.

Mind of My Own – Platfform ar-lein sy'n galluogi plant a phobl ifanc sy'n gweithio gyda'n Gwasanaethau Addysg a Phlant i ymgysylltu gyda'u gweithiwr a rhannu eu safbwyntiau ynglŷn â'r gofal maent yn ei dderbyn, eu pryderon, ofnau a llwyddiannau. Gall plant a phobl ifanc ddefnyddio Mind of My Own i gyfrannu at eu canlyniadau lles fel rhan o'u cynlluniau gofal a chefnogaeth. Yn 2022, gwahoddwyd aelodau o'r Clwb Plant mewn Gofal (KIC - Fforwm Pobl Ifanc) i ymuno â heriau Mind of My Own i hyrwyddo ei ddefnydd a sicrhau bod eu safbwyntiau'n cael eu clywed.

Cyfathrebu a Chyfranogi

Yn ddiweddar, rydym wedi penodi Swyddog Cyfathrebu a Chyfranogi yn y gwasanaeth Teuluoedd yn Gyntaf a Dechrau'n Deg. Rydym yn ymgynghori ar gynllun cyfathrebu, yn ei ddatblygu a'i roi ar waith ynghyd â fframwaith ar gyfer ymgysylltu a chynnwys plant, pobl ifanc a theuluoedd i gynllunio a darparu ein rhaglenni.

Adroddiad Blynyddol Cyfarwyddwr y Gwasanaethau Cymdeithasol 2022 - 2023

Rydym yn casglu, dadansoddi a chrynhai gwybodaeth gan ein defnyddwyr gwasanaeth Integredig Teuluoedd yn Gyntaf a Dechrau'n Deg, ar ffurf naratif ac adrodd ansoddol, astudiaethau achos ac adborth i sicrhau bod safbwyntiau a phrofiadau plant, pobl ifanc a theuluoedd yn cael eu hadlewyrchu'n briodol. Rydym wedi bod yn cynnal digwyddiadau Hwyl i'r Teulu ar draws y sir i gefnogi ymgysylltu a rhyngweithio â'n teuluoedd. Mae llawer iawn wedi cymryd rhan yn cynnwys llawer o'r teuluoedd o Wcráin rydym yn gweithio gyda nhw. Mae eu hymgysylltiad â ni wedi bod yn wych.



Canmoliaethau a Chwynion

Yn ystod y flwyddyn ddiwethaf, mae Gwasanaethau Cymdeithasol Oedolion a Phlant wedi cael cyfanswm o 29 o gwynion rhyngddynt. Mae hyn ychydig yn uwch na'r flwyddyn flaenorol, er bod nifer y cwynion i'r Gwasanaethau Cymdeithasol a ymdriniwyd â nhw yng Ngham 1 yn isel yn gyffredinol yn ystod Chwarter 2 a 3. Adolygwyd y cwynion i gyd, dynodwyd gwersi i'w dysgu a'u rhoi ar waith ar draws y gwasanaethau fel bo'n briodol.

Yn 2022/23, roedd y cwynion yn ymwneud yn bennaf â materion cyfathrebu ac mae hon yn thema gyffredin. Pan fydd cyfathrebu gwael gan staff y Gwasanaethau Cymdeithasol, rydym yn cydnabod hyn yn ein hymateb ac yn gweithio i wella. Rydym hefyd yn ceisio gweithio gyda dinasyddion pan fydd diffyg dealltwriaeth neu ddisgwyliadau afrealistig.

Er enghraifft, pan fo rhywun yn methu â chysylltu â'r aelod penodol o staff maent yn arfer ymdrin â nhw, byddwn yn egluro eu bod yn brysur â gwaith sy'n golygu na allant ymateb yn syth a chynnig iddynt siarad â rhywun arall neu roi amser iddynt pan fydd yr aelod o staff yn gallu cysylltu'n ôl â nhw.

Adroddiad Blynyddol Cyfarwyddwr y Gwasanaethau Cymdeithasol 2022 - 2023

Cafwyd 9 o gwynion Cam 2 yn 2022/23, yr un faint â'r hyn a gafwyd y flwyddyn flaenorol. Nid oedd yr un o'r rhain dan Reoliadau statudol Gweithdrefn Gwyno Gwasanaethau Cymdeithasol (Cymru) 2014 a dim ond un a gadarnhawyd.

Ymdriniwyd â phob un ond un o'r cwynion Cam 2 o fewn y terfynau amser statudol gofynnol. Yn hanesyddol, nid yw Sir Ddinbych yn cael llawer o ymchwiliadau statudol ar Gam 2, ac mae hyn yn awgrymu bod ymchwiliadau boddhaol yn digwydd ar Gam 1.

Mae cronfa ddata gwynion C360 y Cyngor yn galluogi gwasanaethau i gofnodi unrhyw wersi a ddysgwyd o gwynion, pan fo'n briodol. Mae gwersi a ddysgwyd o'r gwyn yn cael eu rhoi ar waith yn y tîm neu Wasanaeth ac yna, pan fo'n briodol, yn cael eu rhannu'n fwy eang ar draws y Cyngor. Gall gwersi ddeillio o gwynion pa un ai a ydynt yn cael eu cadarnhau neu beidio, a nodir dwy enghraifft isod;

Ni chafodd cwyn yn ymwneud â marwolaeth mewn cartref gofal ei chadarnhau ond darganfu ymchwiliad Cam 2 wersi i'w dysgu i'r Cyngor, gan amlygu meysydd ble gallwn newid ein harferion i sicrhau bod gwiriadau a chydbwysedd mwy cadarn ar waith. Roedd hyn yn cynnwys sicrhau bod Uwch Weithwyr Gofal a Chymorth yn olrhain unrhyw feddyginiaeth oedd wedi cael ei newid neu wedi dod i ben gan weithwyr proffesiynol iechyd a sicrhau bod yr holl sgysiau a phryderon yn cael eu cofnodi'n llawn.

Cadarnhawyd cwyn yn ymwneud â chyfarpar a ddarparwyd i ddinesydd drwy ein Storfa Cyfarpar Cymunedol. Nid oedd yr achwynydd yn ymwybodol bod yr offer i'w ddefnyddio yn y tymor byr. Dywedodd y rheolwr wrth yr achwynydd y byddai'n sicrhau bod gwersi'n cael eu dysgu ac yn y dyfodol, y byddai ymarferwyr yn llwyr ymwybodol o sut mae'r broses yn gweithio ac yn dilyn hyn â chyfathrebu cywir â theuluoedd.

Yn y flwyddyn rhwng mis Ebrill 2022 a diwedd mis Mawrth 2023, cafodd y Gwasanaethau Cymdeithasol i Oedolion 73 o ganmoliaethau a chafodd y Gwasanaethau Plant 74.

Mae hyn 10% yn fwy na'r hyn a gafwyd y flwyddyn flaenorol. Mae cael adborth positif gan ein dinasyddion yn rhoi boddhad i staff a hwb i'w hysbryd ac yn ein galluogi i nodi arfer gorau, fydd wedyn yn cael ei rannu â thimau neu wasanaethau eraill ac yn benodol o ran cartrefi gofal, yn cael ei rannu gyda'n darparwyr annibynnol hefyd. Mae enghreifftiau o'r ganmoliaeth a gafwyd yn cynnwys;

Adroddiad Blynyddol Cyfarwyddwr y Gwasanaethau Cymdeithasol 2022 - 2023

“Mae fy Mam a minnau eisiau diolch i chi gyd am y gefnogaeth rydych wedi'i rhoi i ni dros yr wythnosau diwethaf. Mae Mam yn gwella bob dydd. Cafodd y lifer gwely ei osod ddydd Llun ac mae'r grisiau'n cael eu gosod ddydd Gwener. Dylech fod yn falch iawn o'r gwaith rydych yn ei wneud. Nid wyf yn cael fy mhlesio'n hawdd iawn - ond mae'n hawdd iawn i mi ddiolch i chi fel hyn.”

Rhannodd nain fod aelod o staff yn y Gwasanaethau Plant wedi helpu llawer ac wedi bod yn gefnogol iawn drwy gydol ei hymyrraeth â'r teulu. Maen nhw'n ddiolchgar iawn am ei hamser a'i hymdrech i sicrhau diogelwch a lles ei wŷr/wyres. Dywedodd y fam hefyd ei bod yn “drist nad F yw'r gweithiwr bellach oherwydd mae wedi helpu bob amser.”

Canmolodd gweithiwr cymdeithasol goruchwyliol o Cymbria Wasanaethau Plant Sir Ddinbych ac un neu ddau o'r staff. Dywedodd fod ei asiantaeth wedi gweithio gyda sawl gweithiwr proffesiynol ac Awdurdod Lleol ar draws y DU ond roeddent wir wedi'u plesio â Sir Ddinbych. Nid ydynt wedi gweithio gydag awdurdod lleol arall sy'n fodlon teithio ar draws y wlad yn rheolaidd i gynnig cefnogaeth i blentyn a'i ofalwyr, neu sydd wedi cynnig cymaint o gefnogaeth barhaus dros y ffôn / mewn cyfarfodydd dros y we.

4. Hyrwyddo a gwella lles y bobl yr ydym yn eu cefnogi

a) Gweithio gyda phobl i ddiffinio a chyd-gynhyrchu canlyniadau lles personol y mae pobl yn dymuno eu cyflawni

Dyma'r hyn y dywedom y byddem yn ei wneud

- sefydlu gwaith yr Ymgynghorwyr Byw'n Annibynnol ar draws gwasanaethau oedolion a phlant i gefnogi unigolion a'u teuluoedd i dderbyn gofal a chymorth drwy daliad uniongyrchol a datblygu'r defnydd o Gardiau Rhagdaledig i wella effeithlonrwydd
- parhau i ddatblygu ein darpariaeth ar gyfer gofalwyr ac ymgysylltu â gofalwyr di-dâl ar draws Sir Ddinbych

Dyma rydym wedi'i wneud a'i gyflawni

Roedd gan 2059 o oedolion gynllun gofal a chymorth ar waith yn ystod y flwyddyn hon. Nid yw hyn yn wahanol i 2021-22.

Cwblhawyd 76.7% o asesiadau ar gyfer plant o fewn amserlenni statudol. Mae hyn yn debyg i'r 76.59% yn 2021-22. Roedd cynnydd o 13% yn nifer yr asesiadau a gynhaliwyd yn 2022/23.

Adroddiad Blynyddol Cyfarwyddwr y Gwasanaethau Cymdeithasol 2022 - 2023

Pobl ag anableddau dysgu

Mae Pwyntiau Siarad y Tîm Anableddau Cymhleth wedi ehangu eleni. Gwelir pob atgyfeiriad newydd a dderbynnir i'r tîm drwy'r dull cyfathrebu a ffefrir ganddynt ac yn defnyddio trafodaeth dan arweiniad y dinesydd ac sy'n canolbwyntio ar ganlyniadau.

Cynhelir apwyntiadau Pwyntiau Siarad yn ein canolfan galw heibio ym Morfa Clwyd, y Rhyl neu mewn lleoliadau eraill yn dibynnu ble mae'r unigolyn yn byw - er enghraifft, gallem ddefnyddio ystafell mewn llyfrgell efallai. Mae'n dibynnu ble sydd orau gan y dinesydd a chynigir apwyntiadau dros y we hefyd. Cynigir apwyntiadau Pwyntiau Siarad pan fydd atgyfeiriad newydd yn dod i mewn i'r tîm fel y gallwn gael sgwrs am yr Hyn sy'n Bwysig i'r dinesydd a'i deulu (os yw'n dymuno). Gallwn gynnig gwybodaeth a chynghor a phenderfynu ai'r tîm Anableddau Cymhleth yw'r tîm mwyaf priodol i ddarparu cefnogaeth i'r unigolyn.

Yn aml mae atgyfeiriadau'n cael eu cau cyn i weithiwr cymdeithasol gael ei ddynodi, oherwydd bod y gefnogaeth sydd ei hangen wedi ei dynodi a'i darparu drwy Bwyntiau Siarad. Mae Pwyntiau Siarad yn helpu i gefnogi'r dinesydd a'i deulu i ystyried gwasanaethau gwirfoddol a'r trydydd sector a chymryd rheolaeth am eu bywydau eu hunain, sy'n lleihau dibyniaeth ar wasanaethau a phwysau ar ein gweithlu.

Astudiaeth achos

Atgyfeiriodd Mr A ei hun am gefnogaeth drwy Un Pwynt Mynediad gan fod ganddo broblemau iechyd meddwl ac yn chwilio am help. Mae ganddo awtistiaeth ac mae'n byw ar ei ben ei hun.

Roedd y cyswllt cyntaf rhwng ein Tîm Anableddau Cymhleth â Mr A, fel pob atgyfeiriad newydd yn y Pwyntiau Siarad, yn cynnwys gofyn sut y byddai'n hoffi cael y sgwrs 'Beth sy'n Bwysig' gyntaf. Rydym yn ceisio cynnig yr apwyntiad cyntaf i gyd-fynd â'r dull cyfathrebu a ffefrir gan yr unigolyn. Dywedodd Mr A fod ceisio mynegi ei hun ar lafar yn gwneud iddo deimlo'n isel, yn bryderus ac yn ansicr am ddyddiau wedyn, oherwydd ei awtistiaeth. Ar gyfer yr 8 cyswllt cyntaf, fe gytunon ni i gyfathrebu dros negeseuon testun ac e-bost yn unig. Dywedodd ei fod yn gweld y dull hwn yn seiliedig ar yr unigolyn yn ddefnyddiol iawn, oedd yn cymryd llawer o bwysau oddi arno. Dywedodd hefyd ei fod yn golygu y gallai gymryd amser i brosesu cwestiynau a meddwl am yr hyn yr oedd eisiau ei ddweud wrth ymateb. Gweithiodd yn dda, ac roeddem ni'n gallu cael darlun o'i anghenion (asesiad) a chytuno ar gynllun yr oedd yn hapus gydag ef. Roedd yn gallu dweud pethau fyddai'n eu gweld yn anodd wyneb yn wyneb.

Adroddiad Blynyddol Cyfarwyddwr y Gwasanaethau Cymdeithasol 2022 - 2023

Rhannodd Mr A ei deimladau o unigedd ac unigrwydd. Ymhen amser, roedd yn teimlo y gallai adael i mi fynd i'w fflat a rhannu rhai o'r problemau oedd eu cael wrth reoli ble roedd yn byw. Rhyngom, llwyddon i sicrhau gwasanaethau gwirfoddolwr o'r Tîm Ar Ymyl Gofal. Llwyddais hefyd i gefnogi Mr A i gwblhau hunan-atgyfeiriad i'r Gwasanaethau Integredig Awtistiaeth a'r gwasanaeth cymunedol iechyd meddwl, a chofrestrodd ar gyfer cwrs byr ar sgiliau ymdopi ar gyfer gwytnwch.

Wrth i ganlyniadau gael eu bodloni, nid oedd ar Mr A angen gofal a chefnogaeth ffurfiol gan wasanaethau cymdeithasol a chytunom gyda'n gilydd i gau ei achos i'r tîm. Rwyf yn cadw mewn cysylltiad drwy'r Tîm Ar Ymyl Gofal ac mae Mr A yn hapus y gall gysylltu â mi neu Un Pwynt Mynediad yn y dyfodol os bydd ei anghenion yn newid.

Ar hyn o bryd, mae'r Tîm Anableddau Cymhleth yn rhan o brosiectau Just Enough Support (JES) ac Ymagweddau Dilyniannol at Tai â Chymorth (PASH). Mae hyn wedi cynnwys datblygu mathau gwahanol o lety â chymorth, megis eu drws ffrynt eu hunain a hwyluso gweithgareddau grŵp a chyfleoedd dysgu i ddatblygu sgiliau unigolion i'w helpu i fyw'n annibynnol. Mae JES yn wasanaeth Gweithiwr Cefnogi sy'n canolbwyntio ar gynnydd ac sy'n gyfyngedig o ran amser, ble mae'r dinesydd a'r Therapydd Galwedigaethol yn cynhyrchu cynllun cefnogi ar y cyd yn seiliedig ar y nodau a chanlyniadau yr hoffai'r dinesydd eu cyflawni.

Amcanion y gwasanaeth yw:

- Annog a chefnogi oedolion ag anableddau dysgu i ddysgu sgiliau newydd a bod yn fwy annibynnol
- Helpu i baratoi pobl at fyw'n annibynnol a'u cefnogi i ddatblygu cyfeillgarwch newydd â phobl mewn sefyllfaoedd tebyg (cefnogaeth gan gymheiriaid)
- Hyrwyddo ac annog defnydd priodol o dechnoleg fel bod pobl yn fwy egnïol ac wedi'u cysylltu'n well, ac fel ffordd o helpu pobl ddysgu sgiliau newydd
- Cynyddu hyder a hunanwerth gan ddefnyddio gweithgareddau dyddiol ystyrlon
- Gwella cyfranogiad cymunedol a lleihau arwahanrwydd cymdeithasol fel bod unigolion yn weithgar yn eu hardal leol a bod gan bobl synnwyr o berthyn a hunaniaeth
- Lleihau'r ddibyniaeth ar y gofalwr teuluol
- Lleihau'r ddibyniaeth ar wasanaethau statudol drwy sefydlu dull sy'n canolbwyntio ar gynnydd a chyflawni'r canlyniadau a gytunwyd
- Cysylltu â dulliau a phrosesau cefnogaeth weithredol

Adroddiad Blynyddol Cyfarwyddwr y Gwasanaethau Cymdeithasol 2022 - 2023

Mae PASH yn cynnwys gwaith cynllunio gyda theuluoedd a hyrwyddo lleoliadau byw â chymorth mwy lleol, mwy effeithlon o ran costau ac yn seiliedig ar yr unigolyn fel dewis arall i leoliadau preswyl. Mae pwyslais ar waith ataliol â mewnbwn arbenigol yn ystod y cam cynllunio. Bwriedir hefyd gynyddu buddsoddiad mewn modelau gwerth cymdeithasol o ddarparu gofal a chefnogaeth mewn lleoliadau cymunedol.

Canlyniad y gwaith hwn yw rhwydwaith hunan gynhaliol yn y gymuned, lle mae dinasyddion yn cael eu cynnwys ym mhob rhan o'r trosglwyddiad i symud i'w tenantiaeth eu hunain, yn cynnwys tendro'r cymorth y mae arnynt ei angen. Cefnogodd JES bedwar dinesydd i symud i brosiect Drws ffrynt eu hunain a chanlyniad annisgwyl y sesiynau grŵp symud i mewn yw bod pob un o'r pedwar dinesydd bellach yn cefnogi'r naill a'r llall. Cododd hyn i ddechrau oherwydd nad oedd digon o staff cymwys ar gael, oherwydd bod gennym nifer o brosiectau ar y gweill ar unwaith. Fodd bynnag, daeth y budd i'r pedwar unigolyn, a symudodd i mewn ar yr un pryd, yn amlwg ac rydym yn gobeithio dyblygu'r dull hwn eto pan ddaw prosiect tebyg.

Mae cyfranogiad dinasyddion wedi bod yn gonglfaen i'r dull hwn, ond mae hefyd wedi cynnwys nifer o bartneriaid yn cynnwys Cyngor ar Bopeth Sir Ddinbych a chydweithwyr lechyd sydd wedi cefnogi bwyta'n iach, aros yn ddiogel, teleofal gyda'r tîm trawsnewid, dysgu am reoli arian a sgiliau coginio.

Mae swyddogion Contractau a Chomisiynu yn cynnal ymweliadau monitro rheolaidd â chartrefi gofal ar hyd a lled y sir ac fel rhan o'u hymweliad, byddant yn sgwrsio â phreswylwyr am eu profiad. Mae unrhyw adborth yn dylanwadu ar yr adroddiad monitro a gall olygu bod rhaid i gartref wneud newidiadau neu wella gwasanaethau gofal. Yn ddiweddar, dywedodd preswyllydd ei fod eisiau byw yn rhywle arall ac nad oedd yn hapus ble'r ydoedd, ac mae cynlluniau ar y gweill erbyn hyn, gyda chymorth gan eiriolydd, i drefnu iddo symud.

Gofalwyr

Mae'r Ymgynghorwyr Byw'n Annibynnol yn cefnogi â Thaliadau Uniongyrchol yn cynnwys ymweliadau ar y cyd, mewn rhai achosion, ag aseswyr gofalwyr i helpu pobl sefydlu cyfrifon a chardiau rhagdaledig a rhoi gwybodaeth am hawliau a chyfrifoldebau o ran cael dewis a rheolaeth dros eu gofal a chymorth. Er enghraifft, mae gofalwr rŵan yn mwynhau 'siopa merched' ac ymweld â siopau coffi, yn gwybod bod ei gŵr yn mwynhau saethu colomennod clai, ble mae'n mwynhau cwmni dynion ac eraill sy'n deall ei anghenion penodol.

Adroddiad Blynyddol Cyfarwyddwr y Gwasanaethau Cymdeithasol 2022 - 2023

Ymhlith enghreifftiau eraill mae Micro Ddarparwr sy'n galluogi merch i gael seibiant o'i rôl gofalu drwy fynd a'i mam allan i wneud pethau mae'n hoffi eu gwneud, gyda chwmni mae wir yn ei fwynhau - sglodion neu hufen iâ ar y prom! Mae ein gwasanaeth gwirfoddolwyr hefyd wedi chwarae rôl hanfodol drwy sicrhau bod diddordebau a sgiliau'n cyd-fynd, er mwyn cefnogi gofalwyr a'u hanwyliaid i gynnal neu fwynhau profiadau newydd.

Ond nid yw hyn i gyd yn un ffordd ychwaith - er enghraifft, mae un dinesydd wedi dysgu gwirfoddolwr i chwarae Yahtzee ac mae un arall wedi dysgu sgiliau newydd o ran cefnogi rhywun ag anghenion synhwyraidd.



Pobl hŷn

Mae staff y Tîm Adnoddau Cymunedol yn ne Sir Ddinbych yn cynnal ymweliadau ar y cyd â'r Ymgynghorwyr Byw'n Annibynnol i ddiffinio a chyd-lunio canlyniadau lles personol.

Mae staff hefyd yn hyrwyddo taliadau uniongyrchol wrth gynnal asesiadau o anghenion gyda dinasyddion sydd angen gofal a chefnogaeth.

Cefnogaeth Datblygu Gorchymyn Gwarchodaeth Arbennig a chefnogaeth i gyn Blant sy'n Derbynn Gofal a'u teuluoedd

Drwy ddefnyddio arian grant gan Lywodraeth Cymru, mae'r Gwasanaethau Addysg a Phlant wedi gwella'r gefnogaeth a gynigir i Warcheidwaid Arbennig, gofalwyr sy'n berthnasau a theuluoedd plant sy'n cael gofal ffurfiol. Mae staff cefnogi ychwanegol wedi cael eu recriwtio i weithio'n benodol gyda'r plant a'r bobl ifanc hyn a'u teuluoedd, gan roi mynediad hawdd at gefnogaeth a chynghor.

Adroddiad Blynyddol Cyfarwyddwr y Gwasanaethau Cymdeithasol 2022 - 2023

Cyfathrebu ar y Cyd

Mae'r Gwasanaethau Addysg a Phlant wedi buddsoddi'n drwm mewn Cyfathrebu ar y Cyd, sef model darparu gwasanaeth yn seiliedig ar gryfderau ac yn canolbwyntio ar ganlyniadau. Nod Cyfathrebu ar y Cyd yw cyflawni darpariaeth gwasanaeth sy'n canolbwyntio ar ganlyniadau ac sy'n gweithio mewn partneriaeth â phlant a theuluoedd ble mae canlyniadau personol yn cael eu harchwilio i oresgyn heriau bywyd amrywiol.

Mae Cyfathrebu ar y Cyd hefyd yn gwella'r gweithlu presennol ac yn buddsoddi ynddo drwy ddatblygu mentoriaid a hyfforddwyr fel bod y model yn cael ei ymgorffori i arferion. Mae Cyfathrebu ar y Cyd yn canolbwyntio ar gyfres o sgysiau medrus, meddylgar gyda'r nod o ddatrys cyfyng-gyngor y defnyddiwr gwasanaeth. Wrth wraidd y model mae cydweithio i sefydlu canlyniadau cynaliadwy wrth wneud y mwyaf o ymreolaeth, annibyniaeth a chryfderau. Mae Cyfathrebu ar y Cyd yn sylwi ar bobl oherwydd y problemau maent yn eu hwynebu ac nid y problemau maent yn eu hachosi; yn sylwi ar yr adnoddau a'r cryfderau sydd gan bobl i oresgyn eu rhwystrau personol ac yn archwilio eu cryfderau, gwerthoedd, gobeithion a dyheadau.

Drwy ddefnyddio'r model hwn o ddarparu gwasanaethau, y nod yw symud oddi wrth y dull traddodiadol o ganolbwyntio ar y broblem i gynlluniau'n canolbwyntio ar dasg. Mae ein dulliau cyfannol yn canolbwyntio ar yr unigolyn a'u rhwydweithiau/teulu wrth ddeall hunaniaeth unigryw pob unigolyn/sefyllfa. Nod y model yn y pen draw yw galluogi pobl fyw bywyd mor llawn â phosibl a chyflawni synnwyr o les. Mae Cyfathrebu ar y Cyd wedi datblygu nifer o fentoriaid a hyfforddwyr ar draws gwasanaethau plant, oedolion a chymorth cynnar, gyda grwpiau myfyriol yn ffurfio craidd y newid diwylliannol.

Bydd dechreuwyr newydd i gyd yn cael sgiliau Cyfathrebu ar y Cyd i sicrhau ei fod wedi ei ymgorffori i ymarfer fel 'Dull Sir Ddinbych'.

Rydym wedi darparu hyfforddiant Cyfathrebu ar y Cyd i'n Timau Dechrau'n Deg Iechyd, a Gofal Plant a Datblygiad Iaith Gynnar. Mae Dechrau'n Deg Iechyd yn dweud eu bod yn frwdfrydig iawn am weithredu ac ymgorffori'r ffordd hon o weithio yn Sir Ddinbych. Ar hyn o bryd, rydym yn gofyn am gefnogaeth ymgynghorwyr i edrych ar ein gwaith papur, prosesau a gweithdrefnau i alinio'r ffordd hon o weithio ar y cyd gyda'n plant, pobl ifanc a theuluoedd.

Adroddiad Blynyddol Cyfarwyddwr y Gwasanaethau Cymdeithasol 2022 - 2023

Er mwyn ymgorffori'r broses hon ymhellach mewn amddiffyn plant, mae Sir Ddinbych yn recriwtio ar gyfer swydd Mentor Ymarfer Amddiffyn Plant yn Effeithiol, fydd yn arwain ar y prosiect Amddiffyn Plant yn Effeithiol a'r gwaith yn y model Cyfathrebu ar y Cyd o ddarparu gwasanaeth.

Cynhadledd Grŵp Teulu

Mae'r Gwasanaeth Therapiwtig yn darparu Gwasanaeth Cynhadledd Grŵp Teulu, sef proses dan arweiniad aelodau teulu i gynllunio a gwneud penderfyniadau am blant y mae gweithwyr proffesiynol wedi mynegi pryderon amdanynt ac sy'n cael eu hystyried i fod mewn perygl.

Fe all y perygl yma ddod o sawl lle ac fe allai fod yn risg o niwed sylweddol tuag at y plant a/neu berygl bod y plant yn derbyn gofal, neu'n parhau i dderbyn gofal gan rywun heblaw'r teulu ac ati. Nod y broses Cynhadledd Grŵp Teulu yw ychwanegu at gryfderau'r teulu i'w grymuso i ddeall y pryderon ehangach ac os oes angen, cynllunio i gadw eu plant yn ddiogel gyda chymorth gwasanaethau proffesiynol a rhwydweithiau cymunedol. Proses wirfoddol yw'r Gynhadledd Grŵp Teulu ac nid yw teuluoedd yn cael eu 'gorfodi' i gael un.

Gellir defnyddio Cynadledau Grŵp Teulu mewn unrhyw sefyllfa ddifrifol pan mae angen llunio cynllun ar gyfer plentyn diamddiffyn. Yn bennaf defnyddir Cynadledau Grŵp Teulu mewn materion sy'n ymwneud â lles plant; yn benodol pan fydd plentyn mewn perygl o fynd mewn i ofal neu o aros mewn gofal. Mae Cynhadledd Grŵp Teulu yn aml yn effeithiol wrth lunio cynlluniau diogel i blant, gan alluogi llawer i aros o fewn rhwydwaith eu teulu fel dewis arall yn lle mynd mewn i ofal neu aros mewn gofal. Mae'r cydlynedd Cynhadledd Grŵp Teulu dynodedig yn parhau'n annibynnol ar sefyllfa'r teulu.

I wneud yn siŵr bod pob teulu, yn cynnwys y rhai sy'n cael ymyrraeth gynnar yn gallu cael gafael ar y cefnogaeth hon, rydym yn comisiynu gwasanaeth sy'n defnyddio ystod o ddulliau i ddarparu cefnogaeth hyblyg, bwrpasol. Gallai cefnogaeth gynnwys opsiynau fel Cynhadledd Grŵp Teulu, Cyfryngu, Cyngor ar berthnasoedd a/neu Gwnsela fel sy'n briodol i bob teulu.

Cysylltiadau Gydol Oes

Nod Cysylltiadau Gydol Oes yw nodi ac ymgysylltu â pherthnasau ac oedolion cefnogol eraill sy'n gysylltiedig â phlentyn mewn gofal, sy'n barod i wneud ymrwymiad oes i'r plentyn hwnnw. Dengys ymchwil y gall parhad a sefydlogrwydd y perthnasoedd hyn gynnig cefnogaeth barhaus i bobl ifanc, rhoi eglurhad am ddigwyddiadau hanesyddol ac atgyfnerthu eu hunaniaeth a'u synnwyr o berthyn.

Adroddiad Blynyddol Cyfarwyddwr y Gwasanaethau Cymdeithasol 2022 - 2023

Mae'r broses Cysylltiadau Gydol Oes yn rhoi cysylltiadau cefnogol i'r plentyn neu'r unigolyn ifanc i'r dyfodol. Mae'r broses yn cael ei harwain gan yr unigolyn ifanc, ei rieni a'r Cydlynnydd Cysylltiadau Gydol Oes. Fodd bynnag, mae gan y gweithiwr cymdeithasol dynodedig i'r unigolyn ifanc gyfrifoldebau a disgwyliadau penodol yn ystod camau gwahanol y broses Cysylltiadau Gydol Oes.

Os yw'r staff yn ystyried unigolyn ifanc ar gyfer Cysylltiadau Gydol Oes, maent yn gofyn am Ymgynghoriad Therapiwtig gyda'r Gwasanaeth Therapiwtig, i drafod a yw'r atgyfeiriad yn briodol. Os penderfynir bod y broses Cysylltiadau Gydol Oes yn addas i'r unigolyn ifanc, bydd angen cael eu cydsyniad cyn y gellir dyrannu Cydlynnydd Cysylltiadau Gydol Oes. Bydd y gweithiwr cymdeithasol dynodedig a'r cydlynnydd Cysylltiadau Gydol Oes yn trafod y broses ymhellach ac yn diffinio'r disgwyliadau.

Mae angen cydsyniad pellach, gan y sawl sydd â Chyfrifoldeb Rhiant am y plentyn neu unigolyn ifanc, i symud ymlaen i gyfarfod cynllunio a drefnir gan y Cydlynnydd Cysylltiadau Gydol Oes a gwahoddir pob gweithiwr proffesiynol arwyddocaol.

Dyma rai pethau sydd eto i'w cwblhau

Adolygu'r ddarpariaeth gofal a chefnogaeth a ddarperir ar draws y sir yn unol ag Ailgydbwysio Gofal Cymdeithasol Llywodraeth Cymru

Parhau i ymgorffori Cyfathrebu ar y Cyd ar draws Gwasanaethau Oedolion, Plant a'r Blynyddoedd Cynnar

b) Gweithio gyda phobl a phartneriaid i ddiogelu a hybu iechyd corfforol a meddyliol pobl a'u lles emosiynol

Dyma'r hyn y dywedom y byddem yn ei wneud

- datblygu capasiti gofal a chymorth ymhellach ar draws Sir Ddinbych drwy barhau i gefnogi'r prosiect Catalydd Cymunedol, i ddarparu microfentrau
- parhau i weithio mewn partneriaeth gyda Bwrdd Iechyd Prifysgol Betsi Cadwaladr a Chyngor Bwrdeistref Sirol Conwy i ddatblygu a gweithredu Bwthyn y Ddôl

Dyma rydym wedi'i wneud a'i gyflawni

Yn ystod 3 mis olaf 2022 – 2023, roedd 25 o bobl yn profi oedi wrth drosglwyddo gofal am resymau gofal cymdeithasol. Y cyfartaledd dros y flwyddyn gyfan oedd 26.

Oedran cyfartalog oedolion a aeth i gartrefi gofal preswyl yn 2022 - 23 oedd 82. Mae hyn ychydig yn iau na'r llynedd pan oedd yr oedran cyfartalog yn 84.

Adroddiad Blynyddol Cyfarwyddwr y Gwasanaethau Cymdeithasol 2022 - 2023

Pobl ag anableddau dysgu

Mae ein Tîm Anableddau Cymhleth yn canolbwyntio ar annog dinasyddion a'u teuluoedd i fynd i'w harchwiliadau iechyd blynyddol i bobl ag anableddau dysgu. Mae'r tîm hefyd wedi bod yn gweithio'n agos gyda'n cydweithwyr iechyd a'r tîm Trawsnewid Rhanbarthol i ddatblygu mentrau i gefnogi ystod o ddarpariaethau lles.

Cymerodd y tîm ran mewn sesiynau Hyfforddi'r Hyfforddwr â Phrifysgol Bangor, er mwyn gallu darparu ymwybyddiaeth ofalgar i ddinasyddion fel rhan o'u rôl.

Gwasanaethau plant

Bwthyn y Ddôl

Mae'r tîm amlasiantaeth yn parhau i weithio gyda phlant a phobl ifanc ar ffin y system ofal ac mewn perygl o dderbyn gofal gan nad yw eu rhiant neu ofalwr, am amrywiaeth o resymau, yn gallu rheoli dynamig teuluol iach. Mae'r tîm yn canolbwyntio i ddechrau ar ffurfio cryfderau ac anawsterau, peryglon ac anghenion yn gyfannol drwy broses ymgynghori, er mwyn argymhell rhaglen o ymyraethau.

Datblygwyd y model gofal drwy dîm amlasiantaeth gyda phwyslais ar ofynion ac anghenion arbennig plant a phobl ifanc yn Sir Ddinbych a Chonwy. Mae'r dull arloesol hwn o lunio model gofal sy'n seiliedig ar dystiolaeth, ynghyd â'r ymarfer myfyriol a fabwysiadwyd gan y tîm, eisoes wedi arwain at ganlyniadau cadarnhaol pan fo'r plant / pobl ifanc yn cwblhau'r ymyrraeth yn llwyddiannus ac yn aros yn eu cartref gyda theulu'n ddiogel.

Gwasanaeth Barnardo's i Rai sy'n Gadael Gofal

Yn 2022, fe wnaethom weithio gyda Gwasanaeth Barnardo's i Rai sy'n Gadael Gofal (Ymgynghorwyr Personol) i sicrhau bod rhestr Gysylltiadau Brys i Rai sy'n Gadael Gofal, yn cynnwys Cymorth Iechyd Meddwl mewn Argyfwng yn cael ei uwch lwytho ar wefan Gadael Gofal Sir Ddinbych.

Grŵp Cyfranogi i Rieni

Rhieni a gofalwyr yw'r llinell amddiffyn gyntaf i gadw plant yn ddiogel rhag pob math o gamfanteisio. Mae bod yn ymwybodol o'r newidiadau a allai olygu bod eu plentyn yn cael ei ecsbloetio yn golygu y gall rhieni chwilio am y gefnogaeth gywir.

Adroddiad Blynyddol Cyfarwyddwr y Gwasanaethau Cymdeithasol 2022 - 2023

Nid oes gan gam-fanteisio ar blant unrhyw le yn ein cymdeithas ac mae arnom angen dod at ein gilydd fel cymunedau a chael sgysiau agored am sut mae plant yn cael eu niweidio, fel y gallwn eu cadw'n ddiogel.

Mae'r Grŵp Cyfranogi i Rieni yn cael ei arwain gan rieni a gofalwyr i ddod â nhw at ei gilydd i rannu profiadau mewn lle diogel. Mae gweithwyr proffesiynol o wahanol sectorau'n ymuno â'r sesiynau grŵp i rannu pwrpas eu swyddi a rhannu addysg. Mae'r grŵp yn rhoi adborth ar y pethau sy'n mynd yn dda a'r pethau y gwellir eu gwella.

Drwy'r broses hon o rannu gwybodaeth ac wrth i weithwyr proffesiynol a theuluoedd ddysgu gan y naill a'r llall, mae'n bosib cadw'r plant yn y gymuned yn fwy diogel. Hwylusir y grŵp gan Wasanaeth Therapiwtig Sir Ddinbych ac mae sylwadau gan rieni a gofalwyr isod am y grŵp:

Mae bod yn y grŵp yn eich helpu i "beidio ag amau'r ffordd yr ydych yn magu eich plant"
Mae'n "rhywle y gallaf ddweud unrhyw beth a chael cymorth"
"Cymaint o wybodaeth hawdd ei deall"
"Rydw i'n teimlo bod rhywun yn fy neall - yn teimlo'n fwy hyderus i fagu plant"
"Nid wyf ar fy mhen fy hun - rydw i'n fwy hyderus"
"Mae gen i lais ac mae pobl yn gwranddo"
"Gofod diogel, lle diogel"
"Mae ots gwirioneddol ganddyn nhw"
"Rydw i wedi dysgu cymaint am Gamfanteisio Rhywiol yn erbyn Plant ac rydw i'n deall rŵan"
"Rydw i wedi dechrau gwenu eto, diolch i bawb"
"Roeddwn i'n meddwl mai fi oedd yr unig un, dydw i ddim yn teimlo ar ben fy hun / ynysig bellach"

Therapi Ymddygiad Dialectig - Grŵp Cyswllt i Rieni

Mae'r Gwasanaeth Therapiwtig wedi darparu ymyrraeth therapiwtig uchel ei barch, Therapi Ymddygiad Dialectig (DBT) ochr yn ochr â'r Rhaglen Gyswllt i Rieni, yn canolbwyntio ar sut gall perthnasoedd / profiadau rhwng y plentyn a'r sawl sy'n gofalu amdano'n bennaf feithrin cysylltiadau positif, iach sy'n gallu gweithredu fel byffer yn erbyn profiadau niweidiol yn ystod plentyndod.

Adroddiad Blynyddol Cyfarwyddwr y Gwasanaethau Cymdeithasol 2022 - 2023

Mae'r grŵp magu plant hwn yn dod â rhieni / gofawyr babanod at ei gilydd am grŵp sgiliau DBT 11 wythnos sy'n cydblythu'r Rhaglen Gyswllt i Rieni. Mae DBT yn brofiad yn seiliedig ar sgiliau sy'n caniatáu i unigolyn ddatblygu sgiliau craidd sy'n helpu i reoli emosiynau cryf, rheoli sefyllfaoedd anodd a phrofi perthynas fwy caredig â nhw eu hunain ac eraill.

Mae'r Rhaglen Gyswllt i Rieni yn ymgorffori'r sgiliau y mae unigolion yn eu datblygu drwy DBT, i feithrin dealltwriaeth o sut mae magu plant ifanc hefyd yn gwella datblygiad ymennydd eu plentyn mewn ffordd iach fydd yn eu helpu i gael cysylltiadau emosiynol cryf â'u rhieni fel eu gwreiddiau diogel.

Fframwaith Asesu'r Teulu ar y Cyd (JAFF) - Asesiad Tîm o Amgylch y Teulu

Fel rhan o JAFF, a gynhelir â phob aelod o'r teulu yn cynnwys plant a phobl ifanc, mae anghenion pob plentyn/unigolyn ifanc unigol yn helpu i siapio'r ffordd rydym yn comisiynu ein gwasanaethau, drwy ein dadansoddiad o ddata.

Felly, pan fyddwn yn ail gomisiynu gwasanaethau newydd o hydref 2023, bydd cefnogaeth arbenigol i blant a phobl ifanc ar Iechyd Meddwl a Lles, Anghenion Ychwanegol, Cam-drin Domestig a Pherthnasoedd Teuluol yn cael eu tendro.

Fy Llais

Mae ein gwasanaeth a gomisiynir, Sgiliau Bywyd y Teulu wedi darparu'r gwasanaeth Fy Llais i gynnig ymyraethau creadigol ac ystyriol i helpu i annog newidiadau positif i les emosiynol plant a phobl ifanc rhwng 5 – 17 oed. Mae Fy Llais yn helpu gydag iechyd corfforol, bod yn ddiogel, perthnasoedd, teimladau ac ymddygiad, cyfeillgarwch, hyder a hunan-barch, pryderon am ysgol neu goleg.

Pobl Hŷn

Drwy'r cyfarfodydd achosion cymhleth wythnosol y mae'r Timau Adnoddau Cymunedol yn eu cynnal, cyflawnir gwell canlyniadau.

Mae'r dull tîm aml-ddisgyblaethol, sy'n cynnwys ystod o weithwyr proffesiynol iechyd a gofal cymdeithasol, yn sicrhau bod dinasyddion yn cael y gofal a chymorth gorau gan y gweithiwr proffesiynol mwyaf priodol. Mae'r astudiaeth achos isod yn dangos yn glir y gellir osgoi derbyniadau i'r ysbyty ac ystyried dymuniadau'n unigolyn drwy weithio gyda'n gilydd.

Adroddiad Blynyddol Cyfarwyddwr y Gwasanaethau Cymdeithasol 2022 - 2023

Astudiaeth Achos

Mae'r dinesydd yn byw ar ei phen ei hun yn y gymuned. Y canlyniad oedd ei bod yn parhau i fyw ar ei phen ei hun yn y gymuned a'i bod yn ddiogel. Mae ganddi fab cefnogol sy'n ymweld bob dydd a gofal yn y cartref, gyda 4 galwad y dydd gan ofalwr unigol. Mae problemau iechyd corfforol cymhleth a diffyg symudedd yn golygu fod angen cefnogaeth â phob agwedd o ofal personol a gweithgareddau bywyd bob dydd.

Roedd ei hiechyd corfforol a'i hiechyd meddwl yn dirywio ac roedd yn ddryslyd ar brydiau, heb ddealltwriaeth o'i hanghenion gofal a chymorth ac ymddygiad anodd.

Roedd y Gweithiwr Cymdeithasol eisoes wedi cwblhau asesiad y Ddeddf Galluedd Meddyliol o ran anghenion gofal a chymorth a phenderfynwyd y byddai er budd pennaf y dinesydd i gael gofal a chymorth yn y cartref.

Roedd y dinesydd yn cael ei nyrsio yn ei gwely ac wrth geisio troi ar ei hochr ar gyfer anghenion toiled a gofal personol, byddai'n aml yn gwthio yn erbyn y gofalwr gan weiddi ei bod mewn poen. Oherwydd hyn, cynyddwyd y gofal i ddau ofalwr ac adolygodd ei meddyg teulu ei meddyginiaeth rheoli poen

Roedd offer symud a thrin eisoes yn ei le - teclyn codi Gantry a chynfasau Wendylett â handlenni - oedd yn galluogi i staff gofal yn y cartref ddarparu'r gofal yn ddiogel ac effeithiol. Roedd gan y dinesydd wely proffilio yn barod â matres sy'n lleddfu briwiau. Fodd bynnag, dywedodd y Nyrs Ardal fod angen matres newydd gan fod gan y dinesydd friwiau difrifol sy'n dirywio a briwiau newydd ar ei hasgwrn cefn, clun a sacrw.

Roedd y dinesydd wedi dweud erioed nad oedd eisiau cael ei chodi â theclyn codi ac roedd perygl mawr o ddifrodi'r croen yn waeth drwy ddefnyddio sling. Gofynnodd y Nyrsys Ardal am gymorth y gwasanaeth ambiwlans i drosglwyddo'r wraig o'i gwely a chafodd matres newydd ei gosod heb orfod defnyddio teclyn codi. Wrth gydweithio, llwyddodd y tîm i atal dirywiad pellach i groen y dinesydd ac osgoi iddi orfod cael ei derbyn i'r ysbyty. Cyflawnodd y dinesydd ei chanlyniad, sef i aros yn ei chartref ei hun.

Aeth y Tîm Adnoddau Cymunedol Ardaloedd y De i gyfarfodydd ward yn Ysbytai Cymunedol Dinbych a Rhuthun i atgyfnerthu perthnasoedd a hwyluso rhyddhau prydlon. Oherwydd hyn, cafwyd canmoliaeth gan Ysbyty Rhuthun pan soniwyd mewn cyfarfod Oedi wrth Drosglwyddo Gofal sut oedd Ymarferydd Gofal Cymdeithasol Dementia wedi trefnu i glaf gael ei ryddhau'n gyflym.

Adroddiad Blynyddol Cyfarwyddwr y Gwasanaethau Cymdeithasol 2022 - 2023

Mae cydweithio mewn dull aml-ddisgyblaethol yn cefnogi rhyddhau prydlon o'r ysbyty, fel y dangosir yn yr astudiaeth achos hwn.

Astudiaeth Achos

Roedd dinesydd 95 oed yn byw ar ei phen ei hun a chafwyd atgyfeiriad am ramp. Fe'i rhoddwyd ar ein rhestr aros am Therapi Galwedigaethol. Yn y cyfnod hwn, cafodd y dinesydd ei derbyn i'r ysbyty a chafodd brawf Covid-19 positif. Gofynnwyd i swyddog ar ddyletswydd y Tîm Adnoddau Cymunedol gysylltu â'r ysbyty am ddiweddariad gan na chafwyd gwybod os oedd y dinesydd yn addas yn feddygol i gael ei rhyddhau.

Methodd y Swyddog ar Ddyletswydd â chysylltu â'r ward na Swyddog Orlhain Cynnydd BIPBC. Pan ffoniodd y Swyddog Orlhain cynnydd yn ôl i'r Tîm, cadarnhawyd bod y dinesydd yn addas i gael ei rhyddhau a'i bod ar y rhestr i'w throsglwyddo i'r Ysbyty Cymuned, gan fod arni angen offer yn ei chartref.

Roedd y dinesydd wedi bod yn gweithio gyda Therapiau yn yr ysbyty yn cynnwys Therapi Galwedigaethol a Ffisiotherapi i adennill ei gallu ymarferol. Argymhellwyd ei bod yn cael ei rhyddhau â 2 alwad y dydd, bore a nos, i helpu â gofal personol. Cysylltodd y Tîm Adnoddau Cymunedol â'r darparwr lleol ac roeddent yn gallu darparu'r cymorth oedd ei angen i hwyluso rhyddhau. Yn dilyn trafodaeth am yr achos yn y Tîm Adnoddau Cymunedol, penderfynwyd bod yr offer oedd ei angen ar gael ac y gellid ei ddanfon y prynhawn hwnnw i gartref y dinesydd.

Ceisiodd y Tîm gysylltu â'r Swyddog Orlhain Cynnydd sawl gwaith i ofyn am i'r cludiant ambiwlans gael ei newid o'r Ysbyty Cymunedol i gartref y dinesydd ond ni chafwyd ateb eto. Cysylltodd mab y dinesydd â'r Tîm Adnoddau Cymunedol i ddweud bod y cludiant ambiwlans wedi cael ei ganslo. Gwnaeth y Tîm sawl galwad ffôn ac yn y pen draw, aildrefnwyd y cludiant a dychwelodd y dinesydd i'w chartref.

Cafwyd neges gan y mab i ddweud bod ei fam wedi setlo gartref a diolchodd i'r tîm am eu holl waith caled. Roedd hefyd wedi cael noson dawel a chawod yn ei chartref eu hun y bore wedyn.

Adroddiad Blynyddol Cyfarwyddwr y Gwasanaethau Cymdeithasol 2022 - 2023

Mae **Troi Dim Ond Unwaith (TOO)** yn drefn gofal personol a ddatblygwyd gan Jo De Clercq, ffisiotherapydd yng Ngwlad Belg ar gyfer unigolion â dementia. Egwyddorion y dull hwn yw bod dinasyddion yn cael eu gofalu amdanynt heb fawr o gyffyrddiad ond un cywir a llawer llai o godi.

Gwyddom fod dinasyddion â dementia yn colli sawl un o'u synhwyrac ac mae hyn yn cynnwys y synnwyr priodderbynol (gwybod ble mae eu corff yn y gofod).

Pob tro y bydd y dinesydd yn cael ei gyffwrdd neu ei drin, mae hyn yn achosi pryder a chynnwrf gan nad ydynt yn deall beth sy'n digwydd. O'r herwydd, mae'r unigolyn yn tynhau ac yn dod o hyd i'r osgo sy'n rhoi'r adborth synhwyrac gorau iddynt, sef wedi plygu fel babi yn y groth.

Cyfunir TOO â chefnogaeth osgo 24 awr ac yng Ngwlad Belg, mae hyn wedi arwain at lawer llai o unigolion yn datblygu anafiadau neu friwiau gwasgu.

Mae TOO yn cefnogi ein dull Symud ag Urddas ac mae'n argymhell y dylai trefn gofal personol gael ei chwblhau gan un person.

Dyfarwyd cyllid gan Goleg Brenhinol y Therapyddion Galwedigaethol i un o'n Uwch Therapyddion Galwedigaethol (Gwobr Arloesi) ar gyfer ymweliad addysgol â'r cartref preswyl yng Ngwlad Belg, i ddysgu am y dull hwn. Ei bwriad yw y gellir cynnal prosiect ymchwil bychan â phreswylwyr yn Sir Ddinbych yn dilyn yr ymweliad. Os gallwn ddangos bod y dull yn lleihau cynnwrf, gallai hyn olygu nad oes angen newid categori lleoliad mor gynnar, neu olygu bod unigolyn yn gallu aros yn ei gartref am gyfnod hirach cyn bod angen lleoliad.



Adroddiad Blynyddol Cyfarwyddwr y Gwasanaethau Cymdeithasol 2022 - 2023

Micro-ddarparwyr

Ers 1 Ionawr 2023, rydym wedi sefydlu swydd barhaol yn y Tîm Ar Ymyl Gofal i barhau â'r fenter micro-ddarparwyr yn Sir Ddinbych.

Mae 28 micro-ddarparwr wedi'u sefydlu yn Sir Ddinbych, yn cefnogi tua 120 o ddinasyddion i fodlon eu hanghenion gofal a chymorth yn eu cartrefi eu hunain.

Gall y gefnogaeth a ddarperir gan y micro-ddarparwyr gynnwys gwasanaethau fel gofal personol, cymorth ymarferol o gwmpas y cartref, glanhau, coginio, garddio, mynd â'r ci am dro, cwmnïaeth - unrhyw beth o gwbl fydd yn helpu rhywun i deimlo'n hapusach ac yn fwy diogel yn eu cartref.

Mae canlyniadau positif wedi bod i'r dinasyddion sy'n defnyddio micro-ddarparwyr, ac rydym yn gobeithio y bydd hyn yn parhau.

Astudiaeth Achos

Roedd merch dinesydd dan straen mawr gan ei bod yn gorfod mynd i gefnogi ei mam bob bore i'w ymolchi a gwisgo amdani cyn cael ei chasglu dan dwylo diogel. Roedd ei merch yn hwyr i'r gwaith yn aml, achosodd hyn i'r berthynas chwalu rhwng y fam a'r ferch gan eu bod yn rhuthro ac roedd pethau'n dynn rhyngddynt yn y boreau.

Bellach, mae micro-ddarparwr yn cefnogi gydag ymweliad bore o ddydd Llun i ddydd Gwener, i helpu â gofal personol, anogaeth i gymryd meddyginiaethau a pharatoi prydau. Anfonodd y micro-ddarparwr ffurflen atgyfeirio fanwl iawn â chwestiynau gwych, er mwyn dod i adnabod y dinesydd cyn trefnu cyfarfod â hi a'i merch i gyflwyno ei hun.

Bu'n ganlyniad cadarnhaol iawn i'r dinesydd a'r ferch sydd bellach yn mwynhau treulio amser gyda'i gilydd ar benwythnos, heb straen. "Mae'r micro-ddarparwr yn broffesiynol, yn drylwyr ac yn ymateb yn gyflym iawn, rwyf yn eu hargymell yn gryf."

Adroddiad Blynyddol Cyfarwyddwr y Gwasanaethau Cymdeithasol 2022 - 2023

Gofalwyr

Drwy weithio gyda'r tîm Ar Ymyl Gofal, rydym yn gallu cefnogi gofalwyr a'r rhai maent yn gofalu amdanynt, gan baru gwirfoddolwyr yn ofalus â rhai sydd â diddordebau tebyg. Er enghraifft, yn hytrach na gwasanaeth traddodiadol, mae gwirfoddolwr Ar Ymyl Gofal wedi cael ei baru, oherwydd y diddordebau a rennir a'i gymeriad, i ddarparu cwmni bob wythnos i ŵr sy'n treulio'r rhan fwyaf o'i amser gartref yn dilyn newid yn ei iechyd.

Roedd ei wraig, sy'n ofalwr anffurfiol, yn poeni bod ei gŵr wir yn methu cwmni dyn arall a chyfleoedd i rannu ei gariad at y 60au a chanu gwlad.

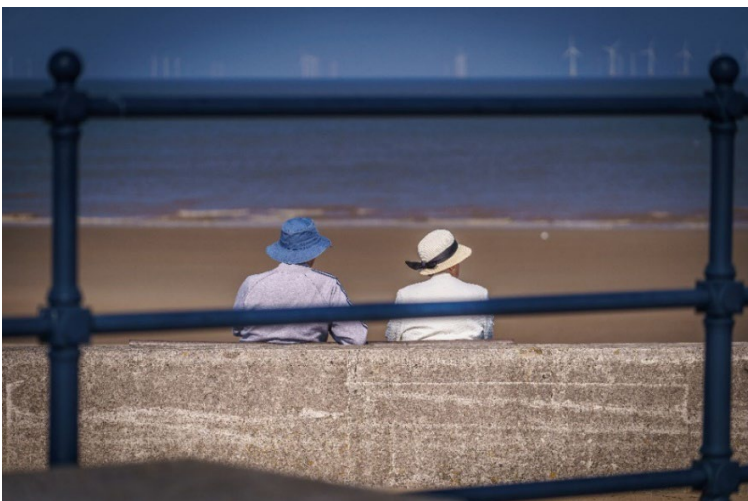
Mae'r teulu bellach yn edrych ymlaen at ymweliadau'r gwirfoddolwr ac maent yn dweud wrthym eu bod yn ei ystyried yn rhan o'r teulu. Gwyddom eu bod yn nôl y bisgedi gorau yn barod am ei ymweliadau!

Mae'n ei wneud yn fwy arbennig byth bod y gwirfoddolwr yn anffodus wedi colli ei wraig yn ystod y pandemig Covid-19, a chadwodd y tîm Ar Ymyl Gofal gyswllt rheolaidd ag ef drwy gyfnod o newid mawr, gan arwain at ei benderfyniad i ddechrau gwirfoddoli. Mae wedi bod yn hyfryd gweld ei hyder yn tyfu a chyfeillgarwch newydd yn datblygu.

Dyma rai pethau sydd eto i'w cwblhau

Treialu'r dull Cyffwrdd Dim Ond Unwaith, sy'n gallu gwella bywydau dinasyddion a'u teuluoedd yn y tymor hirach.

Parhau â'r adolygiad o Wasanaethau Iechyd Meddwl yn Sir Ddinbych.



Adroddiad Blynyddol Cyfarwyddwr y Gwasanaethau Cymdeithasol 2022 - 2023

c) Amddiffyn a diogelu pobl rhag camdriniaeth, esgeulustod neu niwed

Dyma'r hyn y dywedom y byddem yn ei wneud

- Parhau i sefydlu Gweithdrefnau Diogelu Cymru Gyfan ym mhob agwedd o Wasanaethau Plant.
- Sicrhau bod staff yn cael eu paratoi'n effeithiol ar draws Gwasanaethau Oedolion a Phlant er mwyn gweithredu'r Trefniadau Amddiffyn Rhyddid.

Dyma rydym wedi'i wneud a'i gyflawni

Cwblhawyd 98.80% o ymholiadau amddiffyn oedolion o fewn yr amserlenni statudol. Mae hyn ychydig yn llai na'r llynedd.

- O'r plant hynny a oedd wedi'u cynnwys ar y gofrestr amddiffyn plant yn ystod y flwyddyn gasglu, y nifer a oedd wedi'u cofrestru'n flaenorol dan unrhyw gategori, ar unrhyw bryd yn ystod y deuddeg mis oedd 4. Roedd 3 o blant yn y grŵp hwn yn 21/22.
- Cyfanswm y dyddiau ar y gofrestr amddiffyn plant ar gyfer plant a dynnwyd oddi ar y gofrestr yn ystod y flwyddyn oedd 27,354 (28,281 diwrnod yn 21/22).
- Cyfanswm y plant a dynnwyd oddi ar y gofrestr amddiffyn plant yn ystod y flwyddyn oedd 77 (82 o blant yn 21/22).
- Mae hyn yn rhoi cyfartaledd o 355 diwrnod y plentyn (345 diwrnod yn 21/22).
- Mae hyn yn gynydd o 10 diwrnod ers y flwyddyn flaenorol (100 diwrnod yn 21/22).

Mae Llywodraeth y Deyrnas Unedig wedi atal gweithredu'r Trefniadau Amddiffyn Rhyddid am y tro. Felly, rydym yn parhau i weithio dan y ddeddfwriaeth bresennol ac yn cwblhau Safonau Diogelu Rhag Colli Rhyddid fel bo angen.

Mae'r **Protocol Herbert** wedi cael ei hyrwyddo ac mae staff yn dal i gael eu hannog i gynghori a chwblhau hyn gyda dinasyddion, yn enwedig y rhai syn byw â dementia. Mae staff yn cadw ar y blaen â nodiadau briffio ac ymchwil ac fe'u trafodir yng nghyfarfodydd rheolaidd Gweithwyr Cymdeithasol.

Mae staff Contractau a Chomisiynu a Swyddogion Adolygu yn adolygu a monitro'r holl ddarparwyr a'r gofal a ddarperir i bobl hŷn yn Sir Ddinbych. Mae unrhyw bryderon yn cael eu hymchwilio a phan fyddant yn ddifrifol, gall arwain at gyfarfodydd aml asiantaeth Uwchgyfeirio Pryderon sy'n cael eu mynychu a'u cefnogi gan Arolygiaeth Gofal Cymru (AGC).

Adroddiad Blynyddol Cyfarwyddwr y Gwasanaethau Cymdeithasol 2022 - 2023

Mae'r rhain yn arwain at ddatblygu cynlluniau gweithredu a byddant fel arfer y sicrhau nad oes unrhyw leoliadau pellach yn cael eu gwneud â'r darparwr hwnnw nes bydd y materion wedi eu datrys. Mae'r holl bryderon am ddiogelu yn cael eu rheoli gan y tîm Diogelu gyda chyfranogiad agos partneriaid lechyd, Swyddogion Gofal Cymdeithasol i Oedolion ac AGC fel bo'n briodol.

Mae rheolwyr yn y Tîm Anableddau Cymhleth yn mynychu cyfarfodydd Cynhadledd Asesu Risg Aml-asiantaeth (MARAC) hanfodol yn ymwneud ag achosion o gam-drin domestig a thrais rhywiol risg uchel. Maent hefyd yn rheoli gwaith achos diogelu mewn partneriaeth â BIPBC a thimau Diogelu Sir Ddinbych. Mae gwaith achos yn cynnwys cwblhau asesiadau o allu (yn enwedig o ran cadw pobl yn ddiogel ar-lein), cyfeillgarwch diogel a pherthnasoedd rhywiol. Anogir ymarferwyr a dinasyddion i fynd ar gyrsiau hyfforddi arbenigol gan Jiwsa a SPARC, y mae'r Tîm Anableddau Cymhleth yn dod o hyd iddynt. Mae gweithwyr proffesiynol yn addasu gwybodaeth i ffurfiau hawdd eu darllen yn rheolaidd i ddinasyddion eu defnyddio.

Gwasanaethau plant

Cyfweliadau Dychwelyd Adref – Mae'r Rheolwr Gwasanaeth Derbyn ac Ymyrraeth yn aelod o Grŵp Tasg a Gorffen gyda Heddlu Gogledd Cymru ac Awdurdodau Lleol eraill o ran Cyfweliadau Dychwelyd Adref, gan weithio gyda'i gilydd i wella'r broses a'r data a ddarperir.

Buddsoddi mewn 'Senario Dychwelyd ar ôl bod ar Goll' gan Mind of my Own – Mae Gwasanaethau Plant ac Addysg Sir Ddinbych wedi buddsoddi mewn senario ychwanegol ar gyfer y pecyn cyfranogi ac ymgysylltu digidol, Mind of my Own o 2022-2026. Mae'r senario 'Dychwelyd ar ôl bod ar Goll' yn becyn i gasglu gwybodaeth a allai lywio Cyfweliadau Dychwelyd Adref a/neu ymyrraeth a chynlluniau diogelwch yn well, mewn ffordd y byddai pobl ifanc yn ei gweld yn haws gan y gallant ei gwblhau eu hunain neu gyda chymorth, ar unrhyw adeg yn unrhyw le. Gall y wybodaeth allweddol hon helpu i ddiogelu pobl ifanc a'u hatal rhag mynd ar goll eto. Pan fo'n briodol, byddem yn argymhell defnyddio/cynnig 'Dychwelyd o fod ar Goll' gan Mind of my Own â phlant a phobl ifanc sydd wedi bod ar goll o'u cartrefi neu ofal, ochr yn ochr neu'n ogystal â chwblhau Cyfweliad Dychwelyd Adref.

Tafleini Ffeithiau Gwybodaeth – Lluniwyd amrywiaeth o daflenni ffeithiau i blant, pobl ifanc, rhieni / gofalwyr a gweithwyr proffesiynol o ran Gweithdrefnau Amddiffyn Plant, Cynadleddau, Grwpiau Craidd, Gadael Gofal a Derbyn Gofal. Maen nhw ar wefan Cyngor Sir Ddinbych ac ar gael mewn ystod o fformatau, yn cynnwys yn Gymraeg, i fodloni safonau hygyrchedd deddfwriaethol.

Adroddiad Blynyddol Cyfarwyddwr y Gwasanaethau Cymdeithasol 2022 - 2023

Porth Gwasanaethau Plant – Mae prosiect ar y gweill i wella arferion a phrosesau yn y Porth, ar ôl cael adborth o archwiliad sicrwydd AGC ac archwiliad dilynol wedi'i dargedu. Mae staff ychwanegol wedi'u dyrannu i'r Porth, yn cynnwys mwy o gapasiti rheoli.

Datblygu Canolfan Ddiogelu Amlasiantaethol – Mae Sir Ddinbych, ynghyd â phartneriaid yn Heddlu Gogledd Cymru yn trafod datblygu'r model ar gyfer y Ganolfan er mwyn sefydlu mecanwaith trafod strategaeth amlasiantaethol mwy effeithiol.

Mae swyddog pwrpasol wedi'i ddyrannu i Sir Ddinbych, sydd wedi golygu bod cyfarfodydd strategaeth yn cael eu cynnal ar amser penodol bob dydd, gan alluogi i asiantaethau eraill ymuno fel bo'n briodol. Mae'r gwaith yn parhau ar y prosiect hwn ond mae pob asiantaeth wedi ymrwmo i wella'r cyfle i drafod atgyfeiriadau amddiffyn plant mewn fforwm amlasiantaethol.

Gwersi o Adolygiadau Ymarfer Plant – Mae gan ymarferwyr yn Sir Ddinbych fynediad at Community Care Inform, sef gwefan i helpu gweithwyr proffesiynol sy'n gweithio gyda phlant a theuluoedd i wneud penderfyniadau ac asesiadau a chynnwys tystiolaeth. Mae pob aelod o staff sydd wedi cofrestru yn cael bwletinâu rheolaidd dros e-bost ar wybodaeth boblogaidd, ymchwil a gwersi a ddysgwyd o adolygiadau ymarfer plant ac mae manylion aelodau newydd o staff yn cael eu hanfon ymlaen i greu cyfrifon.

Dyma rai pethau sydd eto i'w cwblhau

Parhau i weithio gyda phartneriaid i sefydlu Canolfan Ddiogelu Amlasiantaethol
--

Parhau i adolygu a monitro'r arferion a phrosesau yn y Porth Gwasanaethau Plant



Adroddiad Blynyddol Cyfarwyddwr y Gwasanaethau Cymdeithasol 2022 - 2023

d) Annog a helpu pobl i ddysgu, datblygu a chymryd rhan mewn cymdeithas

Dyma'r hyn y dywedom y byddem yn ei wneud

- Datblygu gwaith tîm Ar Ymyl Gofal Gwasanaethau Oedolion ymhellach i leihau arwahanrwydd cymdeithasol, unigrwydd, gwella iechyd a datblygu sgiliau annibyniaeth i ddinasyddion.
- Datblygu darpariaeth sy'n cynnig llety priodol gyda chefnogaeth ddwys a pharhaus sy'n canolbwyntio ar yr unigolyn i Blant sy'n Derbyn Gofal sydd ag anghenion cymhleth iawn.
- Parhau i adeiladu ar y gwaith a gwblhawyd hyd yma a datblygu Technolegau Cynorthwyol ymhellach i gynyddu mynediad a gwybodaeth o fewn Gwasanaethau Cymorth Cymunedol a'r gymuned.

Dyma rydym wedi'i wneud a'i gyflawni

Yn ystod y flwyddyn hyd at 31 Mawrth, roedd 4 o blant sy'n derbyn gofal wedi profi un neu fwy o newidiadau yn yr ysgol dros y cyfnodau o dderbyn gofal nad oeddent yn ymwneud â threfniadau pontio. Mae hyn yn 44% yn is na'r ffigur o 9 yn y flwyddyn flaenorol.

Pobl Hŷn

Dewiswyd Dinbych fel y gymuned gyntaf yng Ngogledd Cymru i helpu i siapio dyfodol gofal dementia. Cafodd Ymgyrch Wrando Gymunedol Dinbych, sef ymgyrch newydd, arloesol, ei lansio ym mis Mawrth 2023 gyda'r nod o ddod â'r grwpiau dementia rhanbarthol, ynghyd â phreswylwyr lleol, at ei gilydd i rannu straeon am y gymuned a'r hyn sy'n bwysig i helpu i siapio sut y gofalir am bobl leol â dementia.

Mae'r ymgyrch yn rhoi pobl leol wrth wraidd y drafodaeth am ofal dementia. Ynghyd â chefnogaeth gan Welliant Cymru a Citizens UK, nod Ymgyrch Wrando Gymunedol Dinbych yw bod pobl leol yn cyd-gynhyrchu cynllun ar gyfer sut y dylai cefnogaeth i breswylwyr Dinbych gael ei deilwra.

Y nod yw sicrhau bod pobl â dementia yn cael y profiad gorau bosibl o fyw yn eu cartrefi eu hunain a chymryd rhan mewn bywyd cymunedol.

Adroddiad Blynyddol Cyfarwyddwr y Gwasanaethau Cymdeithasol 2022 - 2023

O gynghorwyr lleol, gwirfoddolwyr cymunedol ac arweinwyr grwpiau gweithgareddau i berchnogion siopau a chynrychiolwyr o'r trydydd sector, bydd arweinwyr cymunedol yn arwain y gwaith o ddechrau'r sgwrs ar draws Dinbych.

Drwy siarad â phobl yn Ninbych a gwrando arnynt, bydd straeon yn cael eu casglu am fyw yn yr ardal a'r gefnogaeth sydd ar gael ar gyfer dementia ar hyn o bryd, i sefydlu gweledigaeth i'r dyfodol sy'n cynrychioli barn yr holl gymuned.

Mae ystod o offer technoleg ddigidol wedi'u gosod yn ein dau gartref gofal preswyl, Dolwen a Chysgod y Gaer, sy'n darparu gweithgareddau hamdden a chefnogi'r rhai sydd â dementia, megis y Rempod, RITA (Gweithgareddau Therapi Rhyngweithiol a Hel Atgofion), cyfrifiaduron llechi ac iPads.



Yng nghartref Dolwen, Dinbych a Chysgod y Gaer, Corwen, mae gennym gysylltiadau da gyda'r gymuned leol. Mae ysgolion cyfagos wedi bod yn dod i mewn i'r cartrefi a chynnal gwaith pontio'r cenedlaethau ar weithgareddau megis celf a chreffft a cherddoriaeth.

Dechreuodd Cartref Gofal Dolwen, Dinbych brosiect therapi cerdd newydd a ddarparwyd gan yr elusen therapi cerdd Nordoff and Robbins. Mae'r cartref yn cynnal y sesiynau cerddorol bob dydd Llun am 12 wythnos, naill ai mewn grwpiau bach neu ar sail unigol. Mae'r sesiynau a gynhelir yn cynnwys creu cerddoriaeth ryngweithiol ac ar y cyd, ble mae trigolion yn cael y cyfle i ganu, chwarae offerynnau, gwrando, a hyd yn oed dawnsio, os dymunant.

Adroddiad Blynyddol Cyfarwyddwr y Gwasanaethau Cymdeithasol 2022 - 2023

Gall therapi cerddoriaeth gefnogi pobl â phob math o gyflyrau: o awtistiaeth i ddementia, anawsterau dysgu i anafiadau i'r ymennydd, salwch sy'n cyfyngu ar fywyd i faterion iechyd meddwl, galar a thrawma. Wedi'i siapio gan fwy na 60 mlynedd o ymarfer, mae gan Nordoff a Robbins ymagwedd unigryw at therapi cerdd. Mae therapyddion cerdd hyfforddedig yr elusen yn ceisio goresgyn y rhwystrau a achosir gan salwch sy'n cyfyngu ar fywyd, anabledd ac arwahanrwydd cymdeithasol.

Yn ddiweddar, mwynhaodd Cysgod y Gaer ddiwrnod o gyfarfod â nifer o ffrindiau newydd blewog (a chennog). Cyfarfu'r preswylwyr a'u teuluoedd â nifer o anifeiliaid, yn cynnwys cwningod, moch cwta, crwban, nadroedd, peithon 10 troedfedd, ceffyl Shetland bach a madfallod.

Cynlluniwyd y digwyddiad fel bod preswylwyr a'u teuluoedd yn gallu mwynhau'r profiad o gyfarfod yr anifeiliaid gyda'i gilydd ac roedd yn llwyddiant ysgubol.

Cyflenwyd yr anifeiliaid gan Animal Encounters, cwmni lleol. Dywedodd Catherine Roberts, Rheolwr Cynorthwyol yng Nghartref Gofal Cysgod y Gaer: "Cafodd pawb brynhawn gwych, o'r ifanc i ddynes 102 oed. Roedd yn hyfryd gweld pawb yn rhyngweithio. Fe aeth y pandemig ag amser gwerthfawr oddi wrth ein teuluoedd a'n ffrindiau ac roedd cymaint o hapusrwydd a chwerthin i'w weld gan bawb o bob oed".



Mwynhaodd preswylwyr a staff yn Nolwen ymweliad gan geffyl lleol hefyd.

Mewn ymateb i'r pandemig Covid-19 a'r angen i gefnogi pobl yn eu cartrefi eu hunain, sefydlodd Gwasanaethau Cymorth Cymunedol Sir Ddinbych wasanaeth gwirfoddoli i

helpu i dynnu'r pwysau oddi ar wasanaethau traddodiadol. Mae'r tîm 'Ar Ymyl Gofal' yn helpu pobl ar draws y sir. Mae Jackie yn wirfoddolwr Ar Ymyl Gofal ac mae ganddi ffrind arbennig sy'n mynd gyda hi ar ei hymweliadau â chartrefi, ei chi annwyl a elwir yn Maisie. Maisie yw'r gwirfoddolwr ieuengaf yn y tîm ac mae hi bron yn 3 oed (mewn blynyddoedd dynol).

Adroddiad Blynyddol Cyfarwyddwr y Gwasanaethau Cymdeithasol 2022 - 2023

Mae hi yn llai na 2 droedfedd o uchder, ond mae'n rhyddhau straen aruthrol ac yn helpu'r preswylwyr mae'n ymweld â nhw bob wythnos. Mae'r Labradwyl Awstralaidd yn ymddwyn yn arbennig o dda ac wrth ei bodd yn derbyn danteithion a sylw. Wrth ymweld â chartrefi, mae Jackie yn cael paned o de gyda'r dinasyddion ac yn sgwrsio am eu diwrnod ac unrhyw anghenion sydd ganddynt, tra mae Maisie yn derbyn danteithion cwbl haeddiannol.



Wrth sôn am Maisie, dywedodd ei pherchennog Jackie: "Roedd yn mynd i gael ei rhoi i ganolfan achub, ac ni allwn oddef hynny. Felly fe wnaethom ei hachub ac i ddweud y gwir, mae wedi fy achub i hefyd, a phawb arall y mae'n cyfarfod â nhw. Mae hi gennyf ers bron i ddwy flynedd erbyn hyn. Nid yw Maisie byth yn colli ei hymweliadau a gwnaethom hyd yn oed ymweld â dinesydd ar ddydd Nadolig, fel eu bod yn gallu treulio amser gyda hi. Mae hi'n gi tawel iawn a dyna pam ei bod yn wych pan mae hi'n dod gyda mi."

Yn gyflym iawn, mae Maisie wedi dod yn ffrindiau gorau ag aelodau'r gwasanaeth a'r dinasyddion maen nhw'n eu cefnogi ac maen nhw bob amser yn edrych ymlaen at ymweliadau wythnosol gan Jackie a Maisie.

Mae preswilydd o Brestatyn sy'n ddefnyddiwr gwasanaeth Ar Ymyl Gofal wedi cael ymweliadau rheolaidd gan Jackie a Maisie: "Rwy'n falch iawn ei bod hi'n dod yma, rwy'n teimlo ein bod ni wedi achub ein gilydd mewn ffordd. Mae Maisie wedi fy helpu gyda fy hyder ac rwy'n mynd allan o'r tŷ mwy erbyn hyn."

Pobl ag anableddau dysgu

Mae ein Tîm Anableddau Cymhleth yn cymryd rhan mewn digwyddiadau a cherrig milltir allweddol ym mywydau dinasyddion, ac i ddechrau, byddant yn ymdrechu i alluogi dinasyddion i gael mynediad at wasanaethau ac adnoddau prif ffrwd. Ond yn cydnabod pryd mae angen gwasanaethau a chefnogaeth arbenigol.

Oherwydd diffyg adnoddau, datblygwyd y grŵp symud i mewn fel ymateb uniongyrchol i fodloni angen o ran dysgu'r sgiliau bywyd angenrheidiol i symud i fyw'n fwy annibynnol.

Adroddiad Blynyddol Cyfarwyddwr y Gwasanaethau Cymdeithasol 2022 - 2023

Roedd gennym sefyllfa ble roedd 3 prosiect mawr byw yn y gymuned yn cyd-redeg - 8 o bobl yn symud i Awel y Dyffryn, 3 i eiddo yn Ninbych a 4 i Allt Melyd. Ar y pryd, nid oedd gan y cynllun Just Enough Support, drwy Co-Options, sy'n darparu sgiliau bywyd y mae ar bob eu hangen i fodloni eu canlyniadau, ddigon o gapasiti i weld pawb mewn pryd.

Yng Ngallt Melyd, roedd 4 tenant yn symud ar yr un pryd a chafwyd y syniad o ddarparu sgiliau bywyd i'r 4 gyda'i gilydd, "y Grŵp Symud i Mewn" i sicrhau bod ganddynt sgiliau bywyd addas i adael cartrefi teuluol a byw'n fwy annibynnol. Roedd y pynciau'n cynnwys - cadw'n ddiogel, beth i'w wneud os bydd dŵr yn gollwng neu doriad yn y cyflenwad pŵer, coginio prydau a bwyta'n iach, llwybrau bysiau lleol a'r siopau agosaf, rheoli arian a sut i fod yn gymydog da.

Cynhaliwyd y sesiynau gan Co-options ond ar y cyd â'r Tîm Anableddau Cymhleth. Roedd y 4 unigolyn yn gwneud yn dda gyda'i gilydd yn y sesiynau cynnar ac yn rhoi cefnogaeth gref i'r naill a'r llall, felly fe wnaethant barhau â'r gefnogaeth honno y tu allan i'r sesiynau ffurfiol.

Crëwyd y grŵp oherwydd rheidrwydd, ond roedd y canlyniad yn well na'r disgwyl felly mae'r Tîm Anableddau Cymhleth rŵan yn gobeithio gwneud hyn eto pan fydd cyfle tebyg yn codi. Rhoddwyd cynnig arno gyda 2 o bobl yn symud yn Ninbych, ond gydag asiantaeth wahanol ac ni fu mor llwyddiannus. Pan fydd gennym adeilad arall 'Drws ffrynt eu hunain', byddwn yn rhoi cynnig arall ar y grŵp symud i mewn.

Yn dilyn y pandemig Covid-19, cynigiwyd rhoi'r gorau i gynnal Popty, gwasanaeth arlwyo Cyfleoedd Gwaith a chanolbwyntio ar ddarparu cyfleoedd dysgu, datblygu sgiliau a mentrau newydd. Ar ôl ymgysylltu ac ymgynghori â dinasyddion oedd wedi defnyddio'r gwasanaeth yn flaenorol, eu teuluoedd ac ymarferwyr, penderfynwyd datblygu Popty fel academi ddysgu. Symudwyd y gwasanaeth i eiddo mwy addas yn Ninbych, i ganiatáu i ni ddatblygu gwasanaeth oedd yn mynd i fodloni anghenion parhaus pobl ag anableddau dysgu, yn ogystal â defnyddwyr gwasanaeth y dyfodol.

Rhoddwyd blaenoriaeth i hyrwyddo lechyd a Lles drwy ddarparu cyfleoedd hyfforddi a gweithgareddau megis: dosbarthiadau coginio; hylendid bwyd; bwyta'n iach; ymarfer; lles a diogelwch personol. Y nod yw bod dinasyddion yn datblygu canlyniadau a sgiliau bywyd pendant sy'n hyrwyddo annibyniaeth, dewis a rheolaeth yn ogystal â gwell iechyd corfforol a meddyliol.

Adroddiad Blynyddol Cyfarwyddwr y Gwasanaethau Cymdeithasol 2022 - 2023

Yn y Bont yn Rhuthun ac yn Popty, rydym wedi gosod Sgriniau Rhyngweithiol Promethean ac mae hyn wedi cael effaith anferthol ar ymgysylltiad dinasyddion. Fe'u defnyddir ar gyfer amrywiaeth o dasgau gwahanol: chwarae cwis rhyngweithiol, arddangos a chreu cardiau rysetiau, gwyllo a dilyn canllawiau You Tube e.e. rysetiau a chwarae gemau grŵp. Bob nos Wener, mae'r ddau wasanaeth yn defnyddio eu sgriniau i ymuno â sesiwn gerddoriaeth ar-lein ac mae'n wych gweld pawb yn mwynhau eu hunain ar y sgrin fawr.



Ategir at hyn gan y taflunydd Mobi yn y Bont, sy'n caniatáu i'n dinasyddion rhyngweithio â gemau a thechnoleg sgrin gyffwrdd ar y llawr - mae'n annog gweithgaredd corfforol ac mae'n boblogaidd iawn.

Mae ymgynghorydd wedi dod i mewn i'r ddau wasanaeth i ddangos iddynt sut i wneud y mwyaf o Ipads a chyfrifiaduron llechi. Mae Popty wedi cynnal cwrs i'w ddinasyddion ar sut i ddefnyddio rhaglenni gwahanol ar y dyfeisiau hyn i hyrwyddo annibyniaeth, gartref ac yn y gweithle.

Tîm Adsefydlu Byd-eang

I sicrhau bod y teuluoedd o Wcráin sy'n cael eu cefnogi yn Sir Ddinbych yn cael y cymorth, cyngor a gwybodaeth cywir i ddod o hyd i waith, cafodd ystod o ddarpariaeth ei drefnu gan y Ganolfan Byd Gwaith, Sir Ddinbych yn Gweithio a phartneriaid Trydydd Sector. Cafodd hyfforddiant cyflogaeth penodol ei ddarparu gyda chymorth parhaus i ddod o hyd i swyddi, ynghyd â hyfforddiant ESOL (Saesneg ar gyfer Siaradwyr Ieithoedd Eraill). Fe wnaethom gysylltu â Chyngor Gwasanaethau Gwirfoddol Sir Ddinbych i chwilio am gyfleoedd iddynt gymryd rhan yn y gymdeithas a'u helpu i ymgysylltu â digwyddiadau amrywiol yn ein cymunedau.

Gwasanaethau plant

Mae Gwasanaethau Addysg a Phlant yn parhau i gefnogi pobl ifanc sydd wedi bod mewn gofal i gael gafael ar hyfforddiant ac addysg ôl 16 a chynnig cefnogaeth ariannol ac ymarferol i fynychu coleg neu brentisiaethau. Mae pobl ifanc sydd wedi bod mewn gofal ac sy'n dewis mynd i'r Brifysgol yn cael cefnogaeth dda, ac mae gwasanaethau'n sicrhau eu bod yn cael gafael ar grantiau a bod ganddynt lety priodol dros fisoedd yr haf.

Adroddiad Blynyddol Cyfarwyddwr y Gwasanaethau Cymdeithasol 2022 - 2023

Rydym wedi gweithio'n agos gyda Sir Ddinbych yn Gweithio i sicrhau bod pobl ifanc sydd wedi bod mewn gofal yn cael mynediad at ystod o gyfleoedd gwaith a hyfforddiant ac yn cael eu cefnogi rhag methu â chael Addysg, Gwaith neu Hyfforddiant.

Mae Gwasanaeth Gadael Gofal Barnardo's (Ymgynghorwyr Personol) yn gweithio gyda phobl ifanc sydd wedi bod mewn gofal a'r rhai sy'n gadael gofal i'w helpu i ddod yn oedolion. Mae Barnardo's wedi cynnal nifer o sesiynau grŵp yn ystod 2022-2023 i rai sy'n gadael gofal yn cynnwys;

- teithiau dydd i ganolfan gweithgareddau awyr agored Glan Llyn
- cwrs preswyl 3 diwrnod i ganolfan gweithgareddau awyr agored Glan Llyn, pan gafodd y bobl ifanc gyfle i gymryd rhan mewn caiacio, rhaffau uchel, padl-fyrddio, dringo, cyfeiriannu, saethyddiaeth, bowlio a sesiynau sylfaenol ymwybyddiaeth o gamddefnyddio sylweddau gan y Gwasanaeth Camddefnyddio Sylweddau i Bobl Ifanc
- taith i ymweld â 'Knife Angel' (cofeb genedlaethol yn erbyn trais ac ymosodedd)
- taith i'r sinema a bwyty, gwnaeth y bobl ifanc waith ar gyllidebu ac roeddent yn gallu cymdeithasu â chyfoedion
- mae pobl ifanc hefyd wedi manteisio ar docynnau hamdden a brynwyd yn flaenrol drwy gyllid Moon Dance. Dywed pobl ifanc ei fod wedi cael effaith positif ar eu hiechyd a lles emosiynol.

Dyma rai pethau sydd eto i'w cwblhau

Parhau i weithio gydag Age Connects a Chyngor Bwrdeistref Sirol Conwy i ddod yn Gymuned sy'n Gyfeillgar i Oed. Parhau â datblygiad y cynllun gweithredu fydd yn cael ei gyflwyno gyda'r cais i Sefydliad Iechyd y Byd.

Parhau i ddatblygu cais gyda Chymunedau Digidol Cymru i sicrhau cyllid i gyflogi staff i helpu preswylwyr ddefnyddio ystod o dechnoleg ddigidol a chael budd ohonynt yn ein cartrefi gofal.

Sicrhau bod ein darpariaeth teleofal yn barod am y Trosglwyddo Cenedlaethol i Ddigidol yn 2025 oherwydd mae mwyafrif ein hoffer yn addas ar gyfer llinellau ffôn analog yn unig ar hyn o bryd.

Sefydlu perthnasoedd gwaith agosach gyda Sir Ddinbych yn Gweithio i leihau nifer y bobl ifanc nad ydynt mewn Addysg, Gwaith neu Hyfforddiant (NEET).

Gwella'r dewisiadau byw â chymorth yn Sir Ddinbych fel bod mwy o bobl ifanc yn gallu parhau i fyw yn y sir.

Adroddiad Blynyddol Cyfarwyddwr y Gwasanaethau Cymdeithasol 2022 - 2023

e) Helpu pobl i ddatblygu'n ddiogel a chynnal perthnasoedd domestig, teuluol a phersonol iach

Dyma'r hyn y dywedom y byddem yn ei wneud

- Gweithredu'r camau yn y Cynllun Gweithredu Cyflwr Gofal i adolygu a datblygu gwasanaethau sy'n bodloni anghenion gofalwyr yn Sir Ddinbych.
- Parhau gyda datblygiad Bwthyn y Ddôl a'r dull amlddisgyblaethol gyda phlant ar ymyl gofal.
- Datblygu gwyliau preswyl byr yn y sir a darpariaeth gofal brys i blant ag anghenion ac anabledau cymhleth yn Sir Ddinbych.

Dyma rydym wedi'i wneud a'i gyflawni

Dychwelodd 15 o blant adref o gartrefi gofal yn ystod y flwyddyn. Ffigwr y llynedd oedd 18 o blant.

Ar 31 Mawrth 2023, roedd 18 o blant sy'n derbyn gofal wedi bod mewn tri lleoliad neu fwy yn ystod y flwyddyn. Ffigwr y llynedd oedd 19 o blant.

Gofalwyr

Rydym yn cydnabod cyfraniad sylweddol gofalwyr di-dâl ac yn rhoi'r pwys mwyaf ar sicrhau'r canlyniadau gorau iddynt. Rydym yn parhau i gydweithio i gryfhau cefnogaeth i ofalwyr drwy wrando ar yr hyn sydd gan ofalwyr lleol i'w ddweud am sut gallwn fodloni eu hanghenion yn well.

Roedd cynnydd y Cynllun Gweithredu Cyflwr Gofal yn arafach na'r hyn a obeithiwyd i ddechrau oherwydd pwysau allanol amrywiol a materion staffio mewnol, ond mae'r camau gweithredu a nodwyd yn y cynllun bellach yn cael eu datblygu fel rhan o waith ehangach i gefnogi'r gwaith o weithredu Strategaeth Genedlaethol Gofalwyr 2021 a'r Siarter Gofalwyr. Bydd hyn yn parhau yn ystod 2023 – 2024.

Mae effeithiau'r pandemig Covid-19, y cynnydd mewn costau byw a'r pwysau ar wasanaethau iechyd a gofal cymdeithasol yn ychwanegu at y pwysau sy'n cael ei deimlo gan ofalwyr di-dâl. Maen nhw'n bryderus ac yn ansicr am y dyfodol. Nid ydynt yn teimlo eu bod yn cael eu cydnabod na'u parchu fel arbenigwyr yn eu bywydau eu hunain.

Adroddiad Blynyddol Cyfarwyddwr y Gwasanaethau Cymdeithasol 2022 - 2023

Mae ystadegau'n dangos i ni bod mwy o ofalwyr yn byw mewn tlodi, yn bwyta llai ac yn gweithio llai o oriau neu'n gadael eu gwaith yn gyfan gwbl. Mae llawer yn cael trafferth gofalu am eu lles a'u hanghenion eu hunain oherwydd eu cyfrifoldebau gofalu. Mae gofalwyr yn dweud nad yw cefnogaeth ar gael yn aml pan fyddant yn elwa fwyaf ohono.

Er mwyn ymdrin â rhai o'r materion hyn, mae gennym brosiect sy'n cael ei ddarparu mewn partneriaeth â Gwasanaeth Gwybodaeth i Ofalwyr Gogledd Ddwyrain Cymru a Chyngor ar Bopeth Sir Ddinbych. Mae'n darparu cefnogaeth ymarferol ac emosiynol a gwiriadau ariannol neu ar fudd-daliadau i'r gofalwyr hynny sydd yn y perygl mwyaf o gael eu hynysu a methu parhau i ofalu. Mae rhestr aros am y gwasanaeth hwn ac rydym yn chwilio am ragor o gyllid i sicrhau cynaliadwyedd y prosiect yn y tymor hir.

Mae Aseswyr Gofalwyr yn ailgyflwyno ymweliadau cartref ac yn ailsefydlu perthnasoedd drwy fynychu Pwyntiau Siarad. Maen nhw'n atgyfnerthu darpariaeth gwybodaeth, cyngor a chymorth ar y cyd â llyw-wyr cymunedol a sefydliadau eraill sy'n cefnogi gofalwyr.

Gwasanaethau plant

Cafodd **deddfwriaeth Dod â Chosbau Corfforol i Ben** ei raeadru ac roedd yn rhan o'r hyfforddiant i ysgolion a staff gwasanaethau addysg. Codwyd ymwybyddiaeth ymhlith yr holl staff i ymateb i'r newid hwn pan oedd pryderon yn amlwg ac angen ymyrraeth.

Anfonwyd y wybodaeth hon hefyd at rieni/gofalwyr plant ar draws Sir Ddinbych pan gafodd ei roi ar waith.

Mae'r **Rhaglen Ar Ymyl Gofal** yn rhan o'r Gwasanaeth Therapiwtig a'i nod yw:

- Cefnogi teuluoedd i fynd i'r afael â'u problemau a gwneud newidiadau cadarnhaol a allai leihau'r risgiau ar gyfer eu plant, yn ogystal â'u helpu i wneud cyfraniad cadarnhaol at y gymuned lle maent yn byw.
- Darparu cefnogaeth ddwys i deuluoedd diamddiffyn gyda phroblemau cymhleth lluosog, lle mae / roedd posibilrwydd cryf y gallai plentyn gael ei roi mewn gofal.
- Galluogi amgylchiadau plentyn i wella a rhoi'r sgiliau teuluol er mwyn iddynt fedru cynnal eu gwelliannau eu hunain.

Adroddiad Blynyddol Cyfarwyddwr y Gwasanaethau Cymdeithasol 2022 - 2023

Mae gan y rhaglen bwyslais cryf ar ddarparu ymyrraeth ddwys yn y cartref i'r teulu cyfan ble ystyrir bod plant 'ar ymyl gofal'. Mae'r rhaglen Ar Ymyl Gofal hefyd yn darparu ymyrraeth yr un mor ddwys i blant sydd wedi bod mewn gofal yn cynnwys rhai mewn lleoliadau preswyl, ble bwriedir iddynt ddychwelyd at eu teulu gwreiddiol neu ofal maeth cyffredinol neu blant sydd wedi cael eu mabwysiadu pan fo angen cefnogaeth sylweddol i atal y lleoliad rhag methu. Mae'r rhaglen Ar Ymyl Gofal yn gweithio o fewn model asesu ac ymyrraeth y Tîm Cymorth Integredig i Deuluoedd. Mae'n darparu'r ymyrraeth dros ddim mwy na 12 wythnos gan gyflwyno adnoddau ymarferol byr a meithrin adnoddau cymunedol/ehangach yn defnyddio nodau sy'n canolbwyntio ar ganlyniad sydd wedi eu llunio ar y cyd â'r plentyn / unigolyn ifanc a'i deulu.

Bwthyn y Ddôl – yn anffodus, bu oedi sylweddol gyda'r gwaith ar y ganolfan asesu ranbarthol ac nid yw'n debygol o ddechrau ar y safle tan haf 2023. Yn y cyfamser, mae gwaith ar y gweill i ddatblygu canolfan asesu dros dro.

Darpariaeth gwyliau preswyl byr a gofal mewn argyfwng o fewn y sir – oherwydd capasiti ac adnoddau, nid yw'r gwaith hwn wedi datblygu cymaint ag y byddem yn ddymuno a byddwn yn ei symud ymlaen yn ystod y flwyddyn nesaf.

Dyma rai pethau sydd eto i'w cwblhau

Sicrhau bod mwy o egwyliau byr a seibiant ar gael i ofalwyr yn Sir Ddinbych.
Parhau i roi'r camau gweithredu sydd yn y Cynllun Gweithredu Cyflwr Gofalu ar waith.
Parhau â datblygiad canolfan asesu ranbarthol Bwthyn y Ddôl mewn partneriaeth â Chyngor Bwrdeistref Sirol Conwy a Bwrdd Iechyd Prifysgol Betsi Cadwaladr.
Datblygu gwyliau preswyl byr a darpariaeth gofal brys i blant ag anghenion ac anabledau cymhleth yn Sir Ddinbych.

f) Gweithio gyda phobl a'u helpu i wella eu lles economaidd, i gael bywyd cymdeithasol a byw mewn llety addas sy'n bodloni eu hanghenion

Dyma'r hyn y dywedom y byddem yn ei wneud

- Comisiynu llety â chymorth arbenigol i bobl ifanc ag anghenion cymhleth sy'n canolbwyntio ar yr unigolyn ac yn darparu cefnogaeth barhaol i liniaru'r risg o'r unigolyn ifanc yn disgyn i gylched o ddigartrefedd yn y dyfodol.

Adroddiad Blynyddol Cyfarwyddwr y Gwasanaethau Cymdeithasol 2022 - 2023

- Gweithio gyda phartneriaid i hyrwyddo gofal cymdeithasol fel cyfle gyrfaol drwy ddatblygu ein trefniadau recriwtio i ofal a'n llwybrau gyrfaol i bobl ifanc.
- Parhau i adolygu a moderneiddio ein cynnig o wasanaethau dydd a gwaith i bobl ag anableddau cymhleth.

Dyma rydym wedi'i wneud a'i gyflawni

Cyfanswm y bobl sy'n gadael gofal sydd wedi bod mewn addysg, hyfforddiant neu gyflogaeth am 3 mis yn olynol yn y: a) 12 mis ers gadael gofal oedd 10 (5 yn 21/22) a b) 13-24 mis ers gadael gofal oedd 7 (5 yn 21/22).

Roedd 7 o bobl sydd wedi gadael gofal wedi bod yn ddigartref yn ystod y flwyddyn o fewn 12 mis i adael gofal (9 yn 21/22).

Pobl Hŷn

Roedd y pandemig yn arbennig o anodd i breswylwyr cartrefi gofal, yn enwedig pan gafodd ymweliadau eu hatal. Mae'r rhai nad oes teulu a ffrindiau'n ymweld â nhw'n dweud eu bod yn dal i deimlo'n unig weithiau. O ganlyniad, fe wnaethom gefnogi Book of You, sydd wedi cael grant gan Gymunedau sy'n Gyfeillgar i Oed i drefnu ymwelwyr i'r rhai sy'n gofyn amdanynt, mewn 4 cartref yn ne'r sir.

Awel y Dyffryn



Symudodd y dinasyddion cyntaf i'r cyfleuster Tai Gofal Ychwanegol newydd gan Grŵp Cynefin yn Awel y Dyffryn, Dinbych ym mis Chwefror 2022.

Adroddiad Blynyddol Cyfarwyddwr y Gwasanaethau Cymdeithasol 2022 - 2023

Ar hyn o bryd dim ond un sy'n wag o'r 42 fflat 2 ystafell wely a'r 24 fflat 1 ystafell wely. Mae gan Abacare 11 aelod o staff yn darparu pecynnau gofal ar y safle, 24 awr y dydd i'r rhai sydd eu hangen, a gellir darparu gofal brys hefyd. Mae'r gweithgareddau ar y safle'n cynnwys bingo, cwisiau a nosweithiau ffilm hefyd. Mae siop trin gwallt ar y safle hefyd. Cafwyd adborth rhagorol gan ddinasyddion, staff a'r gymuned leol.

Pobl ag anableddau dysgu

Mae staff y Tîm Anableddau Cymhleth yn cefnogi dinasyddion a theuluoedd i gynllunio i'r dyfodol, gan ddechrau pan fyddant yn pontio o wasanaethau plant i oedolion. Mae gennym gronfa ddata o anghenion tai sy'n llywio anghenion tai'r dyfodol ac sy'n siapio'r gwasanaethau rwan ac i'r dyfodol. Mae cefnogi dinasyddion i symud i fathau gwahanol o ddewisiadau byw â chymorth a'u hwyluso yn rhan anferthol o waith y Tîm a gall gymryd blynyddoedd lawer i ganlyniadau ddwyn ffrwyth neu gael eu gwireddu fel bod dinasyddion yn bodloni'r canlyniadau y dymunent.

Eleni, mae'r gronfa ddata anghenion tai wedi'n galluogi i gynllunio a dynodi cartrefi newydd addas i 3 unigolyn yn ein cartrefi byw â chymorth presennol, gan ddarparu cefnogaeth ar lefelau amrywiol. Mae dau unigolyn wedi gallu symud yn syth o'r coleg i'w cymuned leol. Mae'r Tîm Anableddau Cymhleth hefyd wedi defnyddio'r gronfa ddata anghenion tai fel tystiolaeth o'r angen am lety ar draws y sir yn y dyfodol ac maent yn gweithio gyda chymdeithas tai leol i ddatblygu cartref hygyrch i 4 unigolyn arall, gan fodloni eu canlyniadau a lleihau derbyniadau i leoliadau preswyl.

Ail-agorodd Meifod, un o'n gwasanaethau Dydd a Chyfleoedd Gwaith yn y gwanwyn 2022, wedi iddynt orfod cau yn ystod y pandemig Covid-19.

Gwnaed buddsoddiad sylweddol drwy arian grant i wella agweddau o'r adeilad, yn cynnwys uwchraddio'r systemau gwresogi ac awyru. Buddsoddodd y gwasanaeth mewn Argraffwyr 3D a Laser hefyd. Oherwydd hyn, rydym yn gallu cynnig mwy o weithgareddau heblaw am y rhai sy'n gysylltiedig â gwneud dodrefn gardd.

Mae'r Torrwr Laser Boxer newydd wedi caniatáu i'r gwasanaeth arallgyfeirio i farchnad wahanol ac esblygu ag ystod wahanol o gynnyrch.

Adroddiad Blynyddol Cyfarwyddwr y Gwasanaethau Cymdeithasol 2022 - 2023

Mae'r dechnoleg newydd yn caniatáu i'n dinasyddion groesawu ffordd newydd o weithio heblaw am waith coed traddodiadol gyda mwy o bwyslais ar greadigrwydd a dylunio ar gyfrifiadur. Bydd gweithio gyda'r feddalwedd newydd a deall sut mae'r peiriant yn gweithio hefyd yn agor mwy o bosibiliadau gwaith i'r dyfodol.



Mae'r unigolion ym Meifod yn ennill sgiliau newydd fydd yn rhoi profiad iddynt o sut mae peiriannau modern yn gweithio yn y diwydiant. Mae ein peiriant laser hefyd yn ychwanegu at ein gwaith presennol o gynhyrchu dodrefn gardd drwy ein galluogi i ychwanegu ein logo Meifod ar ein cynnyrch, gwasanaeth yr oeddem yn gorfod ei gael gan gwmni allanol yn y gorffennol. Mae hyn yn sicrhau bod technegau hanesyddol a modern yn gallu cydweithio.

Yn ystod 2023 - 2024, rydym yn bwriadu defnyddio mwy ar y laser 3D i gynhyrchu cynnyrch plastig amrywiol, ecogyfeillgar megis potiau blodau a gerddi bach.

Gwasanaethau plant

Peilot Incwm Sylfaenol i Rai sy'n Gadael Gofal

Ym mis Mehefin 2022, lansiodd Llywodraeth Cymru beilot incwm sylfaenol i bobl ifanc cymwys sydd wedi bod mewn gofal. Mae'r Gwasanaethau Addysg a Phlant wedi gweithio'n agos gyda Chyngor ar Bopeth Sir Ddinbych i sicrhau bod unigolion cymwys sy'n gadael gofal yn cael cyngor ariannol annibynnol am y peilot hwn ac yn cael eu cefnogi i sicrhau nad ydynt dan anfantais drwy fod yn rhan o'r cynllun peilot.

Mae'r Gwasanaethau Addysg a Phlant yn parhau i feithrin cysylltiadau agos gyda thai a digartrefedd i wella cyfleoedd llety i bobl ifanc. Mae sefydlu cyfarfod misol rhwng gwasanaethau mewnol a phartneriaid allanol wedi sicrhau bod anghenion tai plant sy'n derbyn gofal, rhai sy'n gadael gofal a phobl ifanc 16/17 sy'n ddigartref yn cael eu deall a bod blaenoriaeth briodol yn cael eu rhoi iddynt.

Adroddiad Blynyddol Cyfarwyddwr y Gwasanaethau Cymdeithasol 2022 - 2023

Mae'r gwaith partneriaeth hwn hefyd yn caniatáu i ni gynllunio mwy ar gyfer y dyfodol i fodloni anghenion cymhleth pobl ifanc unigol ochr yn ochr â datblygu darpariaeth ehangach i gefnogi rhai sy'n gadael gofal.

Rydym wedi darparu grwpiau, gweithgareddau a digwyddiadau i blant, pobl ifanc a theuluoedd drwy ein prosiectau Teuluoedd yn Gyntaf, Dechrau'n Deg a'r rhai a gomisiynir. Mae Covid-19 wedi cael effaith ar blant, pobl ifanc a theuluoedd, ac mae rhai wedi profi unigrwydd, pryder ac iselder. I rai teuluoedd, mae wedi golygu bod ein staff yn gweithio'n ddwys gyda nhw i'w cefnogi a'u hannog i ddod draw.

Rydym yn parhau i wella'n hymgysylltiad â theuluoedd anodd eu cyrraedd, er mewn rhai achosion, rydym yn dal i weithio un i un gyda nhw er mwyn cyrraedd pwynt ble maent yn ddigon hyderus i fynd allan i gyfarfod pobl eraill. I rai gall hyn fod yn rhwystr ieithyddol a diwylliannol ac rydym yn parhau i ennill eu hymddiriedaeth ar eu cyflymder nhw.

Rydym wedi cyfarfod â Sir Ddinbych yn Gweithio i weld pa gefnogaeth y gallwn ei gynnis i unigolion sydd â diddordeb mewn dod yn warchodwyr plant, a hefyd, cefnogaeth i Ofalwyr Ifanc hŷn.

Mae ein Tîm Rheoli Gofal Mewnol a'r Arbenigwr Recriwtio Adnoddau Dynol wedi cynnal nifer o fentrau yn ystod y flwyddyn ddiwethaf i annog pobl ifanc a'u cefnogi i feddwl am ofal cymdeithasol fel gyrfa. Mae hyn wedi cynnwys mynychu'r canlynol:

- Dau ddigwyddiad yng Ngholeg y Rhyl
- Digwyddiadau gan Gyrfa Cymru yn Ysgol Uwchradd Prestatyn, Ysgol Crist y Gair a hefyd Gŵyl Dewis eich Dyfodol yn Kinmel Kinspa ar gyfer Ysgolion Sir Ddinbych a Chonwy
- Ffair y Glas Coleg Llandrillo - un yn y Rhyl a'r llall yn Llandrillo-yn-Rhos
- Digwyddiad Gyrfaoedd Sir Ddinbych yn Gweithio i rai rhwng 16-35 oed
- Dau ddigwyddiad lechyd a Gofal Cymdeithasol yng Ngholeg Cambria, un yng Nglannau Dyfrdwy ac un yng Ngholeg Iâl
- Sesiynau blasu Sir Ddinbych yn Gweithio ar-lein ar gyfer gofal cymdeithasol
- Digwyddiad cwrdd â'r cyflogwr - Coleg Cambria

Yn ystod 2022 - 23 fe wnaethom ffurfioli lleoliadau ar gyfer Gofal Cymdeithasol a threfnu nifer o ddarparwyr i gyd-fynd â myfyrwyr posibl yn dod drwy'r llwybr City & Guilds mewn Coleg ar lefel 2 a 3. Ni fu hyn mor llwyddiannus â'r hyn roeddem wedi'i obeithio.

Adroddiad Blynyddol Cyfarwyddwr y Gwasanaethau Cymdeithasol 2022 - 2023

Er bod gennym strategaeth recriwtio a chynefino mwy ffurfiol ar waith, roedd myfyrwyr yn cael trafferth â phroblemau cludiant a mynd i leoliadau ac ati. Cynhaliwyd y peilot hwn gyda dim ond un coleg penodol, felly yn 2023-24, y nod yw ehangu'r gynulleidfa hon.

Fe wnaethom drefnu lleoliad i 3 myfyriwr lefel 3 yn ein Timau Lleol a fynegodd ddi-ddordeb mewn Gwaith Cymdeithasol / Gofal Cymdeithasol / Therapi Galwedigaethol. Rhoddodd y tri adborth positif am eu lleoliadau.

Dyma rai pethau sydd eto i'w cwblhau

Comisiynu llety â chymorth arbenigol i bobl ifanc ag anghenion cymhleth, sy'n canolbwyntio ar yr unigolyn ac yn darparu cefnogaeth barhaol i liniaru'r risg o'r unigolyn ifanc yn disgyn i gylched o ddigartrefedd yn y dyfodol.

Parhau i ddatblygu technoleg yn ein gwasanaethau dydd a gwaith fel bod mwy o bobl ag anableddau cymhleth yn cymryd rhan ac yn ymgysylltu.

Parhau i weithio mewn partneriaeth a datblygu ffyrdd arloesol o ddenu mwy o bobl ifanc i ofal cymdeithasol fel gyrfa.

5. Sut rydym yn cyflawni ein gwaith

a) Ein gweithlu a sut rydym yn cefnogi eu rolau proffesiynol

Am y tro cyntaf, rydym wedi cyflwyno astudiaethau Sgiliau Domestig i weithwyr domestig mewn lleoliadau gofal. Nodwyd bod y rhan hwn o'r gweithlu'n teimlo eu bod yn cael eu hanghofio'n aml, felly dyfeisiwyd y pecyn hyfforddi hwn ar eu cyfer ac mae'n cynnwys diweddariadau a nodiadau gloywi ar bob agwedd o iechyd a diogelwch, atal a rheoli heintiau, Cosh, codi a symud gwrthrychau a chadw cofnodion.

Llwyddon hefyd i ddarparu digwyddiad 'hyfforddi'r hyfforddwr' i gyfranogwyr allu cyflawni'r Pasbort Codi a Chario. Bydd gweithgor yn cael ei sefydlu i fonitro cysondeb ac ansawdd yr hyfforddiant a ddarperir.

Rydym wedi sefydlu cysylltiadau agosach gyda Thîm Datblygu Ansawdd Corfforaethol Cartrefi Gofal BIPBC ac rydym yn mynychu cyfarfodydd rheolaidd y Grŵp Rhanbarthol Hyfforddiant ac Addysg ar y Cyd i fapio hyfforddiant sy'n cynnwys y ddau faes a rhannu adnoddau a chysylltiadau.

Adroddiad Blynyddol Cyfarwyddwr y Gwasanaethau Cymdeithasol 2022 - 2023

Rhan fawr o'r gwaith hwn fydd cytuno ar hyfforddiant gorfodol rhanbarthol i weithwyr cymdeithasol heblaw am ddisgwyliadau Fframwaith Sefydlu Cymru Gyfan.

Mae recriwtio a chadw'n parhau'n flaenoriaeth gorfforaethol, a darperir amser penodol AD i Wasanaethau Addysg a Phlant i wella recriwtio a chadw yn y gwasanaeth ac yn bennaf i swyddi gwaith cymdeithasol. Gwelwyd nifer o ganlyniadau cadarnhaol i'r gwaith penodol hwn yn cynnwys pecyn swyddi gweigion diwygiedig, graddfa gychwynnol a llwybr cynnydd diwygiedig a chefnogaeth i staff fod yn Addysgwyr Ymarfer i fyfyrwyr gwaith cymdeithasol. Bydd recriwtio a chadw'n parhau i fod yn faes blaenoriaeth â phwyslais parhaus yn ystod y flwyddyn nesaf.

Yn gynnar yn 2023, llwyddom i benodi Cydlynnydd Dysgu Ymarfer Gwaith Cymdeithasol, fydd yn canolbwyntio'n benodol ar leoliadau myfyrwyr gwaith cymdeithasol; datblygu cyfleoedd ymhlith gwasanaethau presennol, ond hefyd chwilio am brofiadau ar leoliadau gyda'n partneriaid sy'n gallu cynnig lle. Bydd hefyd yn rheoli ein perthynas â'r prifysgolion, gan helpu i siapio'r ffordd y mae addysg gwaith cymdeithasol yn cael ei ddarparu. Fel rhan o'r gwaith hwn mae Sir Ddinbych, ynghyd â Wreccsam a Sir y Fflint, yn gweithio gyda'n partner Addysg Uwch, Prifysgol Glyndŵr i ddatblygu llwybr rhan amser i'r Radd mewn Gwaith Cymdeithasol. Y gobaith yw y bydd ar gael o fis Medi 2023.

Mae lleoliadau colegau i fyfyrwyr sy'n astudio'r Cymhwyster City & Guilds Lefel 2 a Lefel 3 mewn lechyd a Gofal Cymdeithasol wedi cael eu datblygu ar y cyd â thimau gweithredol a thîm adnoddau dynol Sir Ddinbych i sicrhau bod gennym systemau mwy effeithiol ar waith i gefnogi lleoliadau gwaith yn y dyfodol.

Cyflwynwyd Safonau Diogelu Cenedlaethol ym mis Hydref 2022 ac mae ymarfer mapio'n cael ei gynnal ar hyn o bryd i edrych ar rolau o'u cymharu â gofynion y safonau.

Mae tîm Contractau a Chomisiynu Sir Ddinbych yn gweithio'n agos gyda thîm Datblygu'r Gweithlu i sicrhau bod gwybodaeth am adnoddau, hyfforddiant a chefnogaeth arall yn cael ei rhannu â'r holl ddarparwyr yn rheolaidd. Maent yn cynnal cyfarfodydd rheolaidd â darparwyr i sicrhau bod dulliau cyfathrebu clir.

Mae tîm Datblygu'r Gweithlu wedi buddsoddi mewn Realiti Rhithwir i gefnogi hyfforddiant ac ymyrraeth pan fod angen deall camdriniaeth a thrawma. Fe'u defnyddir yn bennaf fel pecyn i gefnogi ymyrraethau, ond byddant hefyd yn gwella profiadau dysgu.

Adroddiad Blynyddol Cyfarwyddwr y Gwasanaethau Cymdeithasol 2022 - 2023

Wrth i'r flwyddyn fynd yn ei blaen, rydym yn gobeithio datblygu'r rhaglen ddysgu a thrafod defnydd a buddsoddiad i'r dyfodol ag asiantaethau partner megis Gwasanaethau Iechyd Meddwl Plant a Phobl Ifanc, Addysg a Heddlu Gogledd Cymru.

Mae gan y Gwasanaethau Addysg a Phlant bellach Fentoriaid Cyfathrebu ar y Cyd sy'n gallu darparu hyfforddiant i staff newydd i gefnogi ymrwymiad gwasanaeth cyfan i ddefnyddio dulliau'n seiliedig ar gryfderau wrth weithio gyda theuluoedd.

Drwy gymorth gan y Grant Cynaliadwyedd Gweithlu Gofal Cymdeithasol, rydym wedi gallu comisiynu cyfres o gyrsiau i gefnogi'r gweithlu ehangach i allu ymdrin ag anghenion hyfforddi yn eu gwasanaethau neu sefydliadau eu hunain.

Yn 2022, llwyddom i ddarparu Dyfarniad Lefel 3 mewn Addysg a Hyfforddiant i ganiatáu i gyfranogwyr gynnal digwyddiadau dysgu eu hunain. Cymerodd 10 o bobl o'r Gwasanaethau Addysg a Phlant ran yn y digwyddiad hyfforddi 4 diwrnod a byddwn rŵan yn sefydlu gweithgor i sicrhau cysondeb ac ansawdd unrhyw hyfforddiant a ddarperir.

Aeth Sheila Mullins, cynorthwydd gofal yng Nghartref Preswyl Dolwen, Dinbych i rownd derfynol Gwobrau Gofal Cymdeithasol Cymru yn 2022 yn y categori 'Gofalwn Cymru'. Cafodd ei henwebu gan ei rheolwr atebol a ddywedodd

“Enwebwyd Sheila am ei hymroddiad i breswylwyr y cartref y mae wedi gweithio ynddo ers dros 20 mlynedd.

Mae Sheila bob amser yn mynd gam ymhellach i helpu'r bobl mae'n gofalu amdanynt, a'i nod yw dod i adnabod pob unigolyn yn ei gofal a dod i wybod am y pethau bach sy'n bwysig iddynt.

Hyd yn oed yn ein hadegau tywyllaf, mae Sheila bob amser wedi dod o hyd i ffordd o fod yn bositif, ac mae hynny'n heintus i staff a phreswylwyr fel ei gilydd.”

Mwy Na Geiriau

Enillodd Alaw Pierce, Rheolwr Gwasanaeth Wobr Gofalu yn Gymraeg Gofal Cymdeithasol Cymru 2022. Mae [fideo byr ar wefan Gofal Cymdeithasol Cymru](#) yn sôn mwy am Alaw.

Adroddiad Blynyddol Cyfarwyddwr y Gwasanaethau Cymdeithasol 2022 - 2023



Ochr yn ochr ag Alaw, daeth Catherine Roberts, Rheolwr Cartref Gofal Preswyl Cysgod y Gaer, Corwen yn ail yn y categori hwn.

Mynychodd staff gyfarfodydd dal i fyny wythnosol yn Gymraeg i sicrhau bod y rhai sy'n dysgu yn cael cyfle i ymarfer. Mynychir hyfforddiant Cymraeg tymor byr a hir, yn cynnwys cyrsiau dwys wythnos o hyd yn y Ganolfan Iaith yn Nant Gwrtheyrn ym Mhen Llŷn.

Anogir darparwyr i ddarparu cefnogaeth yn ddwyieithog i sicrhau bod preswylwyr / rhai sy'n mynychu yn cael cefnogaeth yn eu dewis iaith. Fe'u hanogir hefyd i wahaniaethu rhwng siaradwyr Cymraeg iaith gyntaf ag eraill drwy ddefnyddio pethau i'w hatgoffa megis logos ar ddrysau ystafelloedd gwely a ffeiliau personol.



Cynhaliwyd wythnos hyrwyddo'r Gymraeg yn Nhîm Adnoddau Cymunedol Prestatyn. Roedd hyn yn cynnwys sesiynau gan Margaret Watkins, Cefnogwr y Gymraeg mewn Gwasanaethau Oedolion a Meilyr Emrys, Arweinydd y Gymraeg BIPBC, a siaradodd â ni am ddefnyddio'r Gymraeg yn y swyddfa, ar e-bost ac wrth ateb y ffôn.

Cafodd posteri eu harddangos i helpu ac annog staff i ddefnyddio'r Gymraeg pryd bynnag y gallant ac wrth gwrs, i annog staff i siarad Cymraeg gyda'i gilydd.

Adroddiad Blynyddol Cyfarwyddwr y Gwasanaethau Cymdeithasol 2022 - 2023

Gwasanaethau plant

Datblygwyd rhestr i nodi pwy yn y Gwasanaeth Plant sy'n siarad Cymraeg yn rhugl, pwy sy'n gallu siarad rhywfaint o Gymraeg a phwy sy'n dysgu. Mae'r rhestr yn cael ei diweddarau'n rheolaidd a'i rhannu â staff yn y gwasanaeth.

Mae hyn yn helpu gydag unrhyw ymholiadau gan staff nad ydynt yn siarad Cymraeg e.e. atgyfeiriadau a nodi Gweithwyr Cymdeithasol sy'n siarad Cymraeg i siarad â phlant / pobl ifanc, rhieni a gweithwyr proffesiynol. Mae staff yn cael eu hatgoffa'n rheolaidd am Safonau'r Gymraeg ac i gysylltu â'u Cefnogwr y Gymraeg os bydd arnynt angen help ag unrhyw beth yn ymwneud â'r Gymraeg (e.e. llofnod e-bost, negeseuon ffôn ac ati).

Mae gan y Gwasanaethau Addysg a Phlant dudalen Facebook yn Gymraeg a Saesneg a Grŵp 'caeedig' i Ofalwyr Maeth ble mae'r holl wybodaeth yn cael ei chyhoeddi yn Gymraeg a Saesneg.

Cynigir meddalwedd cyfrifiadurol i staff ar gyfer gwirio sillafu a gramadeg yn Gymraeg, a rhyngwyneb Cymraeg ar gyfer meddalwedd (os oes un), sef Cysill a Cysgair.

Maent yn cael eu hatgoffa'n rheolaidd hefyd bod yn rhaid i negeseuon fel negeseuon Allan o'r Swyddfa a pheiriant ateb fod yn ddwyieithog. Mae Cefnogwr y Gymraeg yn cefnogi staff i sicrhau bod eu negeseuon peiriant ateb ac ymatebion ysgrifenedig yn gywir.

Mae'r Gwasanaeth wedi cymryd rhan mewn dau ddadansoddiad hunanasesu:

- Cydymffurfio â Safonau'r Gymraeg
- Holiadur Comisiynydd y Gymraeg - am arferion presennol sefydliadau cyhoeddus o ran hyrwyddo gwasanaethau Cymraeg a'r data sydd ar gael ar ddefnyddio gwasanaethau Cymraeg.

Fel rhan o Archwiliad ar y Cyd o Drefniadau Amddiffyn Plant ym mis Chwefror 2023, archwiliwyd y Gwasanaethau Plant gan Arolygiaeth Gofal Cymru a gofynnwyd i'r Pennaeth Gwasanaeth am y Gymraeg a'r ffordd rydym yn ei hyrwyddo yn y Gwasanaeth. Cafodd yr archwilwyr wybodaeth am sut rydym yn cadw at y safonau a hyrwyddo'r defnydd, a sonnir am eu darganfyddiadau yn yr adroddiad terfynol a gyhoeddir yn hwyrach eleni.

Adroddiad Blynyddol Cyfarwyddwr y Gwasanaethau Cymdeithasol 2022 - 2023

Drwy'r Rhaglen Dechrau'n Deg, mae'r cynnig gofal plant am ddim i blant dwy oed wedi cael ei gyflwyno ar hyd a lled Cymru, gyda phwyslais penodol ar ddarpariaeth a chefnogaeth Gymraeg. Drwy ein helpen Gofal Plant a Chwarae, mae gennym ofal plant drwy gyfrwng y Gymraeg yn y Rhyl, a byddwn yn ei ehangu ym Mhrestatyn, yn amodol ar gyllid drwy Grant Cyfalaf y Blynyddoedd Cynnar a Gofal Plant. Bydd hyn y rhoi mwy o ddewis i deuluoedd. Mae'r ffordd rydym yn denu mwy o staff Cymraeg iaith gyntaf i'r Awdurdod yn addawol.

b) Ein hadnoddau ariannol a sut rydym yn cynllunio ar gyfer y dyfodol

Mae'r gyllideb yn cael ei monitro bob mis yn y gwasanaethau gofal cymdeithasol i Oedolion a Phlant, yn cynnwys Digartrefedd ac mae adroddiadau ariannol rheolaidd y cael eu cyflwyno i'r Uwch Dimau Rheoli sy'n rhagweld y sefyllfa diwedd blwyddyn.

Mae newidiadau ers adroddiad y mis diwethaf ynghyd â'r pwysau a ragwelir yn cael eu hamlygu a'u trafod, gyda chamau lliniaru pan fo'n bosibl, er bod hyn yn parhau i fod yn anodd wrth reoli gwasanaethau statudol sy'n cael eu harwain gan alw.

Pennir y gyllideb flynyddol yn dilyn proses hir o ragweld pwysau a nodi arbedion i'r dyfodol ar draws yr holl wasanaethau wrth ymgysylltu ag aelodau etholedig ac eraill.

Yn y tymor canolig, mae gan y cyngor Gynllun Ariannol Tymor Canolig treigl dros dair blynedd sy'n rhoi amcangyfrif o sefyllfa ariannol y cyngor dros y cyfnod, a thrwy weithio gyda gwasanaethau, mae'n cynnwys amcangyfrifon o arbedion sy'n ofynnol neu anghenion am gyllid ychwanegol. Mae'r broses gynllunio tymor canolig wedi helpu i ganfod a darparu, drwy gyllideb y Cyngor, cyllid ychwanegol yn 22/23. Mae hyn wedi helpu i gefnogi pwysau cynyddol yn sgil chwyddiant ffioedd gofal blynyddol a chostau cynyddol llety digartrefedd a gofal cymdeithasol i oedolion (£3.1 miliwn) a gwasanaethau plant (£0.750 miliwn). Mae'r costau chwyddiant a ragwelir ar gyfer 23/24 wedi cael effaith sylweddol ar y cyllid ychwanegol sydd ei angen ac mae cynnydd digynsail i'r cyllidebau gofal cymdeithasol wedi cael ei gynnwys ar gyfer llety digartrefedd a gofal cymdeithasol i oedolion (£8.2 miliwn) a gwasanaethau plant (£2.0 miliwn).

Cydnabyddir bod y Cyngor yn wynebu heriau ariannol cynyddol yn y dyfodol, oherwydd y twf mewn chwyddiant ac oherwydd bod y galw yn uwch na'r cynnydd mewn cyllid, a bod ar bob adran angen gwneud eu rhan i ddynodi gostyngiad mewn pwysau ac arbedion dros y blynyddoedd nesaf.

Adroddiad Blynyddol Cyfarwyddwr y Gwasanaethau Cymdeithasol 2022 - 2023

Mae cynllunio ariannol mewnol prif ffrwd yn digwydd yn fisol yng nghyfarfodydd timau arwain/rheoli'r Gwasanaeth. Canolbwyntir ar fonitro perfformiad a'r sefyllfa ariannol yn y meysydd sydd o dan y pwysau mwyaf. Mae swyddogion cyllid y Gwasanaeth hefyd yn cwrdd yn rheolaidd â Phenaethiaid Gwasanaeth a Thîm Gweithredol y Rheolwyr.

c) **Gweithio mewn partneriaeth, arweinyddiaeth wleidyddol a chorfforaethol, llywodraethu ac atebolrwydd**

Mae gweithio mewn partneriaeth ag ystod eang o sefydliadau yn hanfodol i ddarparu gwasanaethau statudol ac anstatudol yn llwyddiannus yn ein gwasanaethau Oedolion a Phlant. Yn Sir Ddinbych mae gennym lawer o bartneriaethau hen a llwyddiannus sy'n cydweithio i ddarparu'r gefnogaeth angenrheidiol i rai o'n dinasyddion mwyaf diamddiffyn ar draws y sir.

Wrth i adnoddau gael eu gwasgu fwy a mwy, mae gweithio mewn partneriaeth yn hanfodol i gyflawni'r canlyniadau cywir i'n dinasyddion. Mae ymyrraeth ac atal cynnar yn hanfodol i sicrhau ein bod yn lleihau cymhlethdod yr angen ac yn ymdrin ag anghenion cefnogi cyn gynted â phosibl i leihau'r ddibyniaeth ar wasanaethau statudol. Mae hyn yn amlwg yn rhai o'r enghreifftiau o bartneriaethau sy'n cael sylw isod.

Mae nifer aelodau'r grŵp amlasiantaeth Heneiddio'n Dda yn Sir Ddinbych wedi cynyddu ers iddo uno â Grŵp Sy'n deall Dementia Sir Ddinbych ac mae'r grŵp hwn wedi creu cynllun gweithredu sy'n disgrifio rôl pob aelod i ddod â ni'n nes at gael sir sy'n deall dementia a henaint.

Mae Bwrdd Iechyd Prifysgol Betsi Cadwaladr (BIPBC) yn bartner allweddol i ddarparu gwasanaeth iechyd a gofal cymdeithasol di-dor. Mae cyfarfodydd achosion cymhleth wythnosol yn parhau gyda dull tîm aml-ddisgyblaethol yn cynnwys pob meddygfa yng nghanol a de Sir Ddinbych, Fferyllfeydd, tîm Iechyd Meddwl, Nyrsys Ardal, Trydydd Sector, Gofal Cymdeithasol ac Uwch Nyrs Ymarferwyr ac ati. Rhwng mis Ebrill 2022 a mis Mawrth 2023, cynhaliwyd cyfanswm o 1976 o drafodaethau achosion cymhleth.

Mae tîm aml-ddisgyblaethol wedi cael ei sefydlu yn ein gwasanaeth Anabledau Cymhleth ers blynyddoedd ac mae'n ymfalchïo ei fod yn gweithio mewn partneriaeth â chydweithwyr Iechyd.

Adroddiad Blynyddol Cyfarwyddwr y Gwasanaethau Cymdeithasol 2022 - 2023

Trefnodd y tîm ddiwrnod datblygu staff yn ddiweddar oherwydd bod cymaint o weithwyr newydd yn y tîm, i sicrhau bod cydweithio yn ganolog i arferion yn canolbwyntio ar yr unigolyn ar draws y tîm.

Yn ei hadroddiad 'Ailfeddwl am Seibiant ar gyfer Pobl a Effeithir gan Dementia' (2018), mae Comisiynydd Pobl Hŷn Cymru yn casglu bod angen i lawer o bethau newid o ran seibiant: newid hanfodol yn ein ffordd o feddwl ac arferion.

Ail feddwl am yr iaith a'r derminoleg rydym yn eu defnyddio am seibiant; ymgynghori â phobl sy'n byw â dementia a gofalwyr, defnyddio eu gwybodaeth a'u profiadau i ddatblygu a siapia modelau gofal a chymorth - dim ond rhai o'r meysydd i ganolbwyntio arnynt.

Ar lefel weithredol, rydym yn gweithio gyda'n hawdurdodau lleol cyfagos ar fentrau a phrosiectau ar y cyd megis Bwthyn y Ddôl gyda Chyngor Bwrdeistref Sirol Conwy ac rydym yn gweithio'n agos gyda Chyngor Sir y Fflint i gynhyrchu system ariannol newydd i gefnogi ein tîm asesu o fewn y Gwasanaethau Cymdeithasol i Oedolion.

Protocol Cymru i leihau nifer y plant a phobl ifanc â phrofiad o fod mewn gofal sy'n cael eu troseddoli

Ar 28 Mawrth 2022, cyhoeddodd Llywodraeth Cymru Protocol Cymru i leihau nifer y plant a phobl ifanc â phrofiad o fod mewn gofal sy'n cael eu troseddoli. Bwriad y protocol yw helpu pob gweithiwr proffesiynol sy'n dod i gysylltiad â phlant a phobl ifanc sydd wedi bod mewn gofal i rannu fframwaith cyffredin o egwyddorion a disgwiliadau wedi'u llywio gan ddull sy'n hyrwyddo hawliau plant ac sy'n diogelu a hyrwyddo eu lles.

Mae'r protocol yn fframwaith ar gyfer arfer da i'r rhai sy'n gweithio gyda phlant hyd at 18 oed sydd wedi bod mewn gofal a phobl ifanc hyd at 25 oed. Ei nod yw osgoi erlyniad pan fo hynny'n bosibl ac yn briodol, drwy annog ymateb i ddigwyddiadau sy'n lleihau'r tebygrwydd o droseddoli, troseddu neu ail-droseddu. Mae Rheolwyr, Gweithwyr Cymdeithasol ac Ymarferwyr Gofal Cymdeithasol wedi bod ar hyfforddiant a gweithdai aml-asiantaeth sydd â'r nod o ymgorffori'r protocol hwn yn ein gwasanaethau ac yn ein gwaith gydag asiantaethau partner.

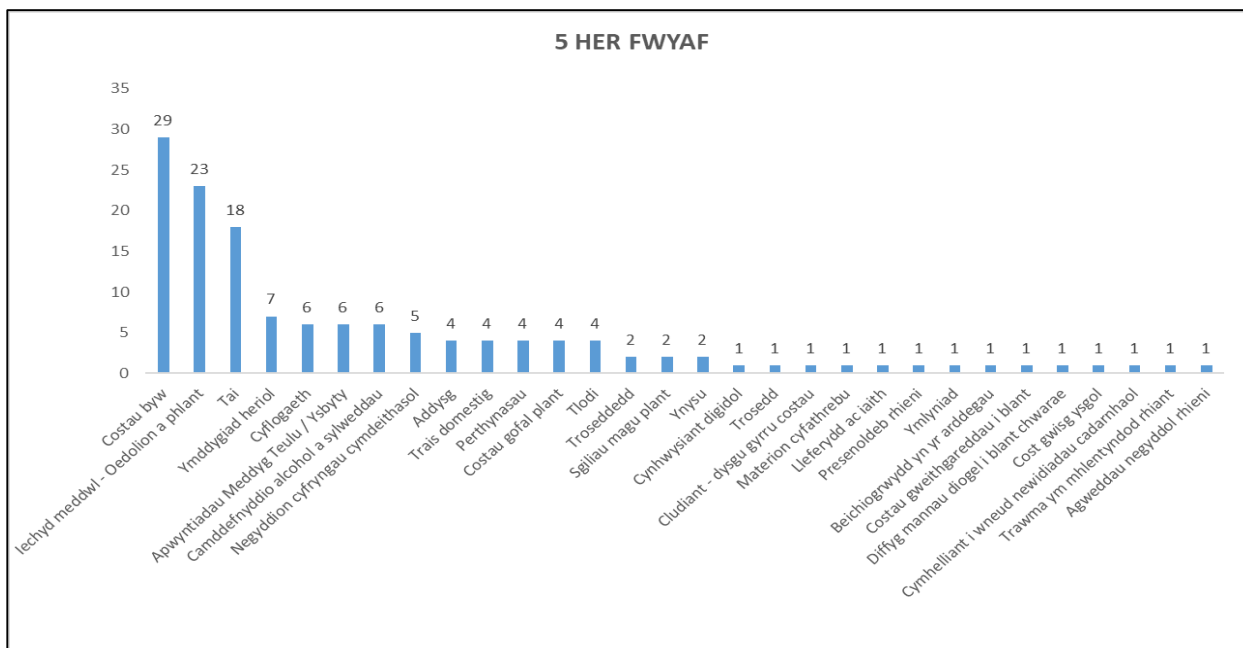
Yn strategol ac yn weithredol, mae Teuluoedd yn Gyntaf a Dechrau'n Deg yn gweithio'n agos gyda'n timau mewnol a'n gwasanaethau, partneriaid rhanbarthol a'n gwasanaethau a gomisiynir.

Adroddiad Blynyddol Cyfarwyddwr y Gwasanaethau Cymdeithasol 2022 - 2023

Ein hethos yw gweithio mewn partneriaeth cymaint â phosibl fel bod plant, pobl ifanc a theuluoedd yn cyflawni'r canlyniadau gorau un.

Rydym yn gweithio gyda'r Cynllun Dechrau Iach i dynnu sylw at hygyrchedd diet iach i deuluoedd incwm isel, a gweithio'n agos gyda chydweithwyr yn y Grŵp Trechu Tlodi a'r Grŵp Tlodi Bwyd i liniaru cymaint ag y gallwn ar yr argyfwng costau byw i deuluoedd.

Gan weithio gyda Labordy Gwasanaethau Cyhoeddus Gogledd Cymru ym Mhrifysgol Glyndŵr, rydym yn edrych ar ddata gan lechyd Cyhoeddus Cymru i ystyried sut mae ein cymunedau'n gweithio gyda ni i ddarparu gwasanaethau ar y cyd. Rydym yn dechrau gyda'r 5 her fwyaf mae ein teuluoedd yn eu hwynebu. Gweler isod graff o wybodaeth rydym wedi'i gasglu hyd yma yn ystod y darn newydd hwn o waith.



Ar y cyd â Wrecsam, Conwy a Sir y Fflint, rydym wedi dylunio a gweinyddu Cerdyn Adnabod Cenedlaethol i Ofalwyr Ifanc, gan ymuno ag Ynys Môn a Gwynedd pan fo'n bosibl.

Roedd hyn yn cynnwys lansio'r cerdyn yn y Cae Ras, Wrecsam a rhoddwyd elw'r gêm i sefydliadau trydydd sector sy'n cefnogi ein Gofalwyr Ifanc.

Mae'r cyngor wedi rhoi trefniadau cadarn ar waith ar gyfer llywodraethu mewnol er mwyn rheoli Gwasanaethau Cymorth Cymunedol a Gwasanaethau Plant ac Addysg yn effeithiol.

Adroddiad Blynyddol Cyfarwyddwr y Gwasanaethau Cymdeithasol 2022 - 2023

Cyflwynir adroddiadau i wahanol Bwyllgorau Craffu yn ystod y flwyddyn i alluogi Aelodau Etholedig i graffu ar bolisi a pherfformiad mewn perthynas â gwasanaethau cymdeithasol a monitro cynnydd unrhyw gamau sy'n ofynnol i ymateb i adroddiad blynyddol y Cyfarwyddwr neu adroddiad blynyddol AGC.

Mae gennym broses hefyd sydd wedi'i hirsefydlu ar gyfer herio perfformiad gwasanaethau, lle mae pob Pennaeth Gwasanaeth yn cael ei herio'n flynyddol ar feysydd fel perfformiad y gwasanaeth ac arweinyddiaeth.

Mae'r panel ym mhob cyfarfod ar gyfer herio perfformiad gwasanaethau'n cynnwys y Prif Weithredwr; Cyfarwyddwyr Corfforaethol; Aelodau Arweiniol; Aelodau Pwyllgorau Craffu a'n harchwilwyr allanol (Swyddfa Archwilio Cymru ac Arolygiaeth Gofal Cymru).

Yn ogystal â'r broses herio gwasanaethau, mae gan y cyngor fframwaith rheoli perfformiad cadarn, sy'n cynnwys cyflwyno adroddiadau perfformiad rheolaidd i'r Tîm Gweithredol Corfforaethol, Uwch Dîm Arweinyddiaeth; Craffu; a'r Cabinet, a chyflwyno adroddiadau amrywiol i'r pwyllgor craffu ar faterion gwasanaeth arbennig, megis Digartrefedd, Contractau a Chomisiynu a Chanmoliaeth a Chwynion.

Adroddiad Blynyddol Cyfarwyddwr y Gwasanaethau Cymdeithasol 2022 - 2023

Cael gafael ar ragor o wybodaeth a dogfennau allweddol

Rhestr termau

Siarter Gofalwyr

Cynhyrchwyd y siarter ar y cyd â gofalwyr sy'n oedolion a gofalwyr ifanc a Grŵp Strategaeth Gofalwyr Sir Ddinbych i sicrhau bod gofalwyr yn derbyn y ddealltwriaeth a'r gefnogaeth orau bosibl. Gweler y manylion ar wefan [Cyngor Sir Ddinbych](#).

Llyw-wyr Cymunedol

Gweithio ochr yn ochr ag Un Pwynt Mynediad yr awdurdod lleol a chynnal asesiad Beth sy'n Bwysig i benderfynu pa gymorth gallant ei ddarparu a/neu eich cyfeirio at gefnogaeth briodol yn y gymuned. Gweler y manylion ar adnodd [DEWIS Cymru](#).

Timau Adnoddau Cymunedol

Cynnig dull mwy cyfannol i ofal cymdeithasol ac iechyd yn y gymuned gyda staff iechyd (gan gynnwys nyrsys cymunedol, ffisiotherapyddion, therapyddion galwedigaethol a thimau iechyd meddwl pobl hŷn) a staff gwasanaethau cymdeithasol (gan gynnwys gweithwyr cymdeithasol, therapyddion galwedigaethol ac ymarferwyr gofal cymdeithasol) gyda'i gilydd. Mae naw tîm yn gweithio ar y cyd yn Sir Ddinbych a Chonwy i ganolbwyntio ar gydweithio gwell er mwyn darparu gofal sy'n nes at adref, a chynnig darpariaeth well i'r boblogaeth a rhagor o ffocws a buddsoddiad ar atal ac ymyrraeth gynnar. Gweler y manylion yn [Llais y Sir](#).

Ymgyrch Wrando Gymunedol Dinbych

Cafodd Dinbych ei dewis fel y gymuned gyntaf yng Ngogledd Cymru i helpu i lywio dyfodol gofal dementia. Nod Ymgyrch Wrando Gymunedol Dinbych, yw dod â'r grwpiau dementia rhanbarthol, ynghyd â phreswylwyr lleol, at ei gilydd i rannu straeon am y gymuned a'r hyn sy'n bwysig i helpu i siapia sut y gofalir am bobl leol â dementia.

Wrth roi pobl leol wrth wraidd y drafodaeth am ofal dementia, ynghyd â chefnogaeth gan Welliant Cymru a Citizens UK, nod Ymgyrch Wrando Gymunedol Dinbych yw bod pobl leol yn cyd-gynhyrchu cynllun ar gyfer sut y dylai gofal dementia gael ei deilwra i breswylwyr Dinbych, i sicrhau bod pobl â dementia yn cael y profiad gorau bosibl o fyw yn eu cartref eu hunain a chymryd rhan mewn bywyd cymunedol.

Adroddiad Blynyddol Cyfarwyddwr y Gwasanaethau Cymdeithasol 2022 - 2023

Cyngor Gwasanaethau Gwirfoddol Sir Ddinbych

Y nod yw hyrwyddo, cefnogi, galluogi a datblygu Trydydd Sector cynaliadwy yn Sir Ddinbych. Maent yn cefnogi sefydliadau i ddarparu eu gwasanaethau mewn modd effeithiol a chynaliadwy drwy ddarparu cyrsiau hyfforddiant rhad, cyngor a gwybodaeth ariannol, a chefnogi gwirfoddolwyr i'w galluogi i gymryd mwy o ran yn eu cymunedau. Gweler y manylion ar adnodd [DEWIS Cymru](#).

Therapi Ymddygiad Dialectig (DBT)

Mae DBT yn fath o [therapi siarad](#). Mae'n seiliedig ar [therapi ymddygiad gwybyddol \(CBT\)](#), ond mae wedi cael ei addasu'n arbennig i bobl sy'n teimlo emosiynau'n ddwys iawn. Nod DBT yw eich helpu:

- I ddeall a derbyn eich teimladau anodd
- Dysgu sgiliau i'w rheoli
- Gallu gwneud newidiadau positif yn eich bywyd

Mae 'dialectig' yn golygu ceisio deall sut y gallai dau beth sy'n ymddangos yn wahanol fod yn wir. Er enghraifft, efallai ei bod yn ymddangos bod derbyn eich hun a newid eich ymddygiad yn groes i'w gilydd. Ond mae DBT yn dysgu ei bod yn bosibl cyflawni'r ddau nod hwn gyda'i gilydd.

Tîm Ar Ymyl Gofal - Oedolion

Mae'r Tîm Ar Ymyl Gofal wedi'u lleoli o fewn Gwasanaethau Gofal Cymdeithasol Oedolion, ac yn recriwtio, hyfforddi a lleoli gwirfoddolwyr.

Mae'r Tîm wedi dangos sut gall y prosiect gael effaith gadarnhaol ar y llwybrau gofal cynlluniedig, drwy helpu i ryddhau dinasyddion o'r ysbyty gan weithio'n agos gyda'n Timau Adnoddau Cymunedol i ddarparu dull 'tîm o amgylch yr unigolyn' a lleihau'r galw am ofal traddodiadol cynlluniedig.

Gwasanaeth Ar Ymyl Gofal - Plant

Cefnogaeth i deuluoedd diamddiffyn y mae eu plant mewn perygl o fod angen derbyn gofal gan yr awdurdod lleol. Manylion ar gael ar wefan [Llywodraeth Cymru](#).

Adroddiad Blynyddol Cyfarwyddwr y Gwasanaethau Cymdeithasol 2022 - 2023

Protocol Herbert

Nod y cynllun yw helpu i gadw pobl sy'n byw gyda dementia yn ddiogel, yn enwedig, wrth i'w cyflwr ddatblygu, os ydynt yn dechrau 'crwydro' - nad yw'n beth anarferol yn dilyn diagnosis.

Yn aml, dim ond pellter byr y bydd pobl yn ei deithio, efallai i'r ardd neu i lawr y stryd a byddant yn dychwelyd ychydig yn ddiweddarach. Fodd bynnag, gall rhai pobl fynd ar goll. Gall hyn arwain at deimladau o ddryswch, ofn a bregusrwydd i unigolion a'u teuluoedd, yn enwedig yn ystod y nos neu mewn tywydd garw.

Mae Protocol Herbert wedi'i gynllunio i helpu i leoli unigolion yn ddiogel ac yn iach os byddant yn mynd ar goll, ac yn rhoi sicrwydd i deulu a ffrindiau bod gan yr heddlu yr holl wybodaeth sydd ei hangen arnynt i helpu i ddod o hyd i'r unigolyn. [Mae Protocol Herbert yn fenter genedlaethol a fabwysiadwyd gan Heddlu Gogledd Cymru \(gwefan allanol\)](#), yn ogystal â llawer o heddluoedd eraill ledled y DU.

Fframwaith Asesu'r Teulu ar y Cyd (JAFF)

Dylai'r JAFF fod yn system a symleiddiwyd sy'n darparu asesiad cyfannol o anghenion y teulu cyfan, gan arwain ar ddiagnosis cynharach a mwy cynhwysfawr o angen; datblygu pecyn cymorth pwrpasol i helpu i atal canlyniadau negyddol posibl yn gynnar; a hyrwyddo cryfderau'r teulu i ddatblygu gwytnwch a ddylai helpu'r teulu ymdopi'n well yn y dyfodol. Mae mwy o wybodaeth ar gael am gefnogaeth i deuluoedd ar [wefan Cyngor Sir Ddinbych](#).

Trefniadau Diogelu Rhyddid

Bwriedir i'r Trefniadau Diogelu Rhyddid ddod i rym ym mis Ebrill 2022, byddant yn diogelu pobl 16 oed a hŷn sy'n cael eu hamddifadu o'u rhyddid neu y mae angen iddynt gael eu hamddifadu o'u rhyddid er mwyn galluogi eu gofal neu driniaeth ac sydd â diffyg gallu meddyliol i gydsynio i'w trefniadau.

Mae pobl sydd o bosibl ag awdurdodiad Trefniadau Amddiffyn Rhyddid yn cynnwys y rheiny â dementia, awtistiaeth, ac anabledau dysgu sydd â diffyg gallu perthnasol. Gweler y manylion ar wefan [Llywodraeth y DU](#).

Ap Mind of my Own

Ap ffôn symudol sy'n ei gwneud yn haws i blant a phobl ifanc siarad â'u gweithwyr cymdeithasol ac ymarferwyr eraill a sicrhau bod eu llais yn cael eu clywed. Gellir cael rhagor o fanylion ar [wefan](#) y cwmni.

Adroddiad Blynyddol Cyfarwyddwr y Gwasanaethau Cymdeithasol 2022 - 2023

Symud ag Urddas

Ers 2019, mae Therapydd Galwedigaethol wedi bod yn gweithio ar y prosiect hwn o fewn y Tîm Adolygu, gan fwrw ymlaen â chynlluniau ymarferol i weithredu newidiadau i'r ffyrdd y mae preswylwyr Sir Ddinbych yn cael eu hasesu ar gyfer ac yn derbyn cefnogaeth symud a chodi. Mae hi wedi bod yn canolbwyntio ar ddeall y broblem, ymchwilio i arfer orau, a nodi ffyrdd o ddarparu hyfforddiant effeithiol ac ymgysylltu â'r grwpiau staffio cywir (gan gynnwys yr awdurdodau lleol, cydweithwyr iechyd a gwasanaethau darparwyr). Fe allai hyn helpu i gyflymu'r broses o ryddhau cleifion o'r ysbyty ac fe allai gael effaith gadarnhaol ar les a synnwyr o reolaeth dinasyddion a'u gofalwyr, gan gynyddu gwytnwch ac ymgysylltiad.

Gwasanaeth Gwybodaeth i Ofalwyr Gogledd Ddwyrain Cymru (GOGDdC)

Mae GOGDdC yn darparu gwybodaeth, cefnogaeth unigol, hyfforddiant a chwrsela i ofalwyr di-dâl sy'n byw yng Ngogledd Ddwyrain Cymru. Gweler y manylion ar adnodd [DEWIS Cymru](#).

Un Pwynt Mynediad

Mae'r tîm yn cynnwys staff profiadol o'r sectorau iechyd, gofal cymdeithasol a'r trydydd sector, sy'n gallu darparu gwybodaeth, cyngor a chymorth yn ymwneud â'r gwasanaethau sydd ar gael. Mae Un Pwynt Mynediad yn 'ddrws ffrynt i wasanaethau' i sicrhau eich bod yn derbyn y gofal cywir, yn y man cywir gan y bobl sydd â'r sgiliau cywir ar yr amser cywir - y tro cyntaf! Manylion ar gael ar wefan [Cyngor Sir Ddinbych](#).

Deddf Gwasanaethau Cymdeithasol a Llesiant 2014 ac Arolygiadau o Hyfforddiant Deddf Gofal Cymdeithasol (Cymru) 2016

Mae'r Ddeddf Gwasanaethau Cymdeithasol a Llesiant yn darparu'r fframwaith cyfreithiol ar gyfer gwella lles pobl sydd angen gofal a chymorth, a gofalwyr sydd angen cymorth, ac ar gyfer trawsnewid gwasanaethau cymdeithasol yng Nghymru. Mae mwy o wybodaeth ar gael ar wefan [Gofal Cymdeithasol Cymru](#)

Mae'r Arolygiadau o Hyfforddiant Deddf Gofal Cymdeithasol yn gwella trefniadau diogelu ar gyfer y rhai sydd ei angen, ac yn sefydlu system reoliadol sy'n unol â'r Ddeddf Gwasanaethau Cymdeithasol a Llesiant ac yn creu system reoliadol sy'n canolbwyntio ar y bobl sydd angen gofal a chefnogaeth, a'r gweithlu gofal cymdeithasol. Mae'r Ddeddf yn darparu'r fframwaith statudol ar gyfer rheoleiddio ac arolygu gofal cymdeithasol yng Nghymru. Mae mwy o wybodaeth ar gael ar wefan [Gofal Cymdeithasol Cymru](#)

Adroddiad Blynyddol Cyfarwyddwr y Gwasanaethau Cymdeithasol 2022 - 2023

Achosion Southwark

Cyhoeddwyd yr arweiniad hwn ar y cyd gan yr Ysgrifennydd Gwladol Addysg a'r Ysgrifennydd Gwladol Tai, Cymunedau a Llywodraeth Leol. Mae'n adolygu'r arweiniad a gyhoeddwyd ym mis Ebrill 2010.

Mae arweiniad y Llywodraeth yn nodi dyletswyddau gwasanaethau plant a gwasanaethau tai i sicrhau neu ddarparu llety i blant 16 ac 17 oed sy'n ddigartref neu angen llety. Cyhoeddwyd yr [arweiniad](#) i ddechrau yn dilyn [dyfarniad gan Dŷ'r Arglwyddi yn achos R \(G\) yn erbyn Bwrdeistref Southwark Llundain \(2009\)](#). Mae bellach wedi'i ddiweddarau i adlewyrchu'r newidiadau mewn deddfwriaeth yn ymwneud â digartrefedd a phlant.