



Cyfarwyddwr y Gwasanaethau Cymdeithasol



Adroddiad Blynyddol 2024 – 2025

Cynnwys

<u>1.</u> Crynodeb y Cyfarwyddwr	3
<u>2.</u> Adran Cyd-destun	5
a. Arweinyddiaeth	6
b. Gweithlu	8
c. Adnoddau Ariannol	11
<u>3.</u> Asesu Perfformiad	13
a. Pobl	13
b. Atal	24
c. Partneriaeth ac Integreiddio	47
d. Lles	53
<u>4.</u> Adran Gwybodaeth Arall	58
a. Arolygon ac Adolygiadau	58
b. Cwynion a Sylwadau	60
c. Ffynonellau eraill o wybodaeth	62

1. Crynodeb y Cyfarwyddwr

Mae Adroddiad Blynyddol Cyfarwyddwr Gwasanaethau Cymdeithasol Cyngor Sir Ddinbych yn dangos sut ydym wedi hybu lles ac wedi bodloni'r safonau lles dan ofynion Deddf Gwasanaethau Cymdeithasol a Llesiant (Cymru) 2014 a Deddf Rheoleiddio ac Arolygu Gofal Cymdeithasol (Cymru) 2016 yn ystod y 12 mis diwethaf.

Mae Sir Ddinbych, fel Awdurdodau Lleol eraill yng Nghymru, yn wynebu heriau ariannol sylweddol gyda chost darparu Gofal Cymdeithasol yn cynyddu flwyddyn ar ôl blwyddyn. Mae'r galw a chymhlethdod yr angen yn parhau i gynyddu, a thrwy gydol eleni yr ydym wedi canolbwyntio ar drawsnewid ein gwasanaeth Gofal Cymdeithasol i Oedolion i sicrhau bod gennym wasanaethau cynaliadwy sy'n gallu diwallu anghenion yn y dyfodol.

Mae sefyllfa'r Gwasanaethau Plant yn debyg ac maent wedi canolbwyntio ar yr angen i gynyddu ein darpariaeth fewnol o leoliadau maethu a pharatoi ar gyfer Deddf Iechyd a Gofal Cymdeithasol (Cymru), sy'n cyflwyno ymrwymiad Llywodraeth Cymru i drawsnewid gofal cymdeithasol plant a dileu elw o ofal plant sy'n derbyn gofal yng Nghymru.

Mae fy uwch arweinwyr a minnau'n parhau i gydweithio â'n cydweithwyr corfforaethol yma yn Sir Ddinbych, a chyda swyddogion cyfatebol ledled rhanbarth gogledd Cymru ac yn genedlaethol yng Nghymru i fynd i'r afael â'r heriau ym maes gofal cymdeithasol. Mae ein ffocws wedi bod ar leihau pwysau cyllidebol a gwneud arbedion effeithlonrwydd heb beryglu ein cyfrifoldebau statudol, sy'n flaenoriaeth allweddol i'r Cyngor. Mae rhestrau aros am asesiadau yng ngwasanaethau oedolion wedi dechrau cynyddu, ond yr ydym yn monitro ac yn ailflaenoriaethu'r rhain yn rheolaidd.

Mae problemau parhaus yn ymwneud â recriwtio a chadw staff yng Ngwasanaethau Oedolion a Gwasanaethau Phlant, ond mae hyn mewn meysydd penodol a chymerwyd camau i wella'r sefyllfa. Yr ydym wedi buddsoddi yn ein hyfforddiant ar gyfer meithrin ein gweithwyr cymdeithasol ein hunain, a bydd hyn yn gyfrifol am niferoedd uwch o'r staff presennol sydd mewn rolau ymarferwyr gofal cymdeithasol yn dod yn weithwyr cymdeithasol cymwys dros gyfnod o 2 i 3 blynedd.

Yr ydym yn llwyr ymwybodol o'r heriau parhaus sy'n wynebu gofal cymdeithasol yn y blynyddoedd i ddod – nid problem leol yn unig yw hyn ond mae'n broblem genedlaethol lawer ehangach ledled y DU i gyd. Yn y flwyddyn i ddod byddwn yn canolbwyntio ar barhau ar ein siwrnai drawsnewid i ddatblygu gwasanaethau cynaliadwy, sicrhau bod gennym wasanaethau ataliol cadarn a gweithio'n agos â phartneriaid i archwilio ac, o

bosibl, rhoi technolegau digidol ar waith a fydd yn lleihau'r ddibyniaeth ar wasanaethau statudol, ond a fydd hefyd yn caniatáu i ni wneud y mwyaf o'r adnoddau sydd gennym ar hyn o bryd.

Byddwn yn parhau i lobïo am fuddsoddiad mewn gwasanaethau iechyd a gofal cymdeithasol cymunedol i leihau derbyniadau i'r ysbyty a datblygu darpariaeth i ganiatáu 'cam i fyny' a 'cham i lawr' mewn perthynas â gofal yn y gymuned, a gwella'r ddarpariaeth i gadw pobl yn annibynnol yn eu cartrefi cyhyd â phosibl.

Yng ngwasanaethau plant canolbwyntir ar weithredu gofynion y Ddeddf Iechyd a Gofal Cymdeithasol (Cymru) newydd, fel archwilio cyfleoedd a chyllid i ddatblygu ein gofal preswyl ein hunain ar gyfer plant bach, fel nad yw'n pobl ifanc yn gorfod cael eu lletya y tu allan i'r sir, neu'r tu allan i'r wlad, hyd yn oed. Yn ogystal â datblygu ein huchelgais bod llai o blant yn cael eu derbyn i'r system ofal a'u bod yn gadael y system ofal pan fo'n ddiogel a phriodol i wneud hynny.

Yr wyf yn falch iawn o'r gefnogaeth a'r cydweithio a fu ledled y Cyngor, a'n galluogodd i ni gyflwyno Polisi Deall Maethu i gefnogi unrhyw aelodau o staff sy'n Ofalwyr Maeth.

Eleni ehangwyd ein cynnig Gofal Plant Dechrau'n Deg a bydd hyn yn parhau i 2025 / 2026, a chroesawyd y plant a phobl ifanc cyntaf i'r ganolfan asesu breswyl, Bwthyn y Ddôl.

Hoffwn ddiolch i holl aelodau fy nhîm, sy'n parhau i weithio'n ddiflino a phroffesiynol, am bopeth y maent yn wneud – mae'r adroddiad hwn yn perthyn iddynt hwy gymaint ag i minnau.



Nicola Stubbins

Cyfarwyddwr Corfforaethol y Gwasanaethau Cymdeithasol ac Addysg

2. Adran Cyd-destun

- AD/001 – [Nifer y cysylltiadau ar gyfer oedolion](#) – nifer y cysylltiadau yn ystod 2024 / 2025 oedd 19374, sy'n ostyngiad o 2.5% ers 2023 / 2024.
- AD/002 – [Darparu cyngor neu gymorth i oedolion](#) – o'r 19374, darparwyd cyngor a chymorth i 47% (9085); yr oedd hyn yn bennaf gan ein Hymgynghorwyr Un Pwynt Mynediad neu Lywyr Cymunedol yn ein Pwyntiau Siarad. Mae hyn yn ostyngiad o 8% ers 2023 / 2024.
- AD/004 – [Aseidiadau a gwblhawyd ar gyfer oedolion](#) – cwblhawyd 9818 o aseidiadau yn ystod y flwyddyn, sy'n 823 yn llai nag yn 2023 / 2024 – gostyngiad o 8%.
- AD/005 – [Anghenion cymwys oedolion](#) – o'r 9818 o aseidiadau a gwblhawyd, yr oedd gan 96% (9444) anghenion cymwys; mae hyn 797 yn llai o bobl (gostyngiad o 8%) nag yn 2023 / 2024.
- AD/012 – [Cynlluniau gofal a chymorth oedolion](#) – gellid diwallu anghenion 4075 o bobl drwy gynllun gofal a chymorth yn unig; mae hynny'n 43% o nifer y bobl a oedd ag anghenion cymwys, ac mae hyn yn gynydd o 1.2% o gymharu â 2023 / 2024. Mae hyn yn cadarnhau ein bod yn gweld pobl yn dod atom gydag anghenion uwch a mwy cymhleth y gellir eu diwallu drwy gynllun gofal a chymorth yn unig.
- CH/001 – [Nifer y cysylltiadau ar gyfer plant](#) yn ystod 2025 oedd 5743, sydd yn gynydd o 14% ers 2023 / 2024 (5056).
- CH/002 – [Darparu cyngor neu gymorth i blant](#) – darparwyd cyngor neu gymorth i 219 o'r cysylltiadau i Wasanaethau Plant yn ystod 2024 / 2025.
- CH/006 – [Aseidiadau a gwblhawyd ar gyfer plant](#) – yn ystod 2024 / 2025, cwblhawyd 275 o aseidiadau ar gyfer plant.
- CH/015 – [Cynlluniau gofal a chymorth plant](#) – 413 oedd nifer y plant â chynllun gofal a chymorth ar 31 Mawrth 2025.
- CH/007 – [Anghenion cymwys plant](#) – mae'r dangosydd hwn wedi ei rannu yn dair rhan, fel y gwelir yn y tabl canlynol, gyda chyfanswm o 275.

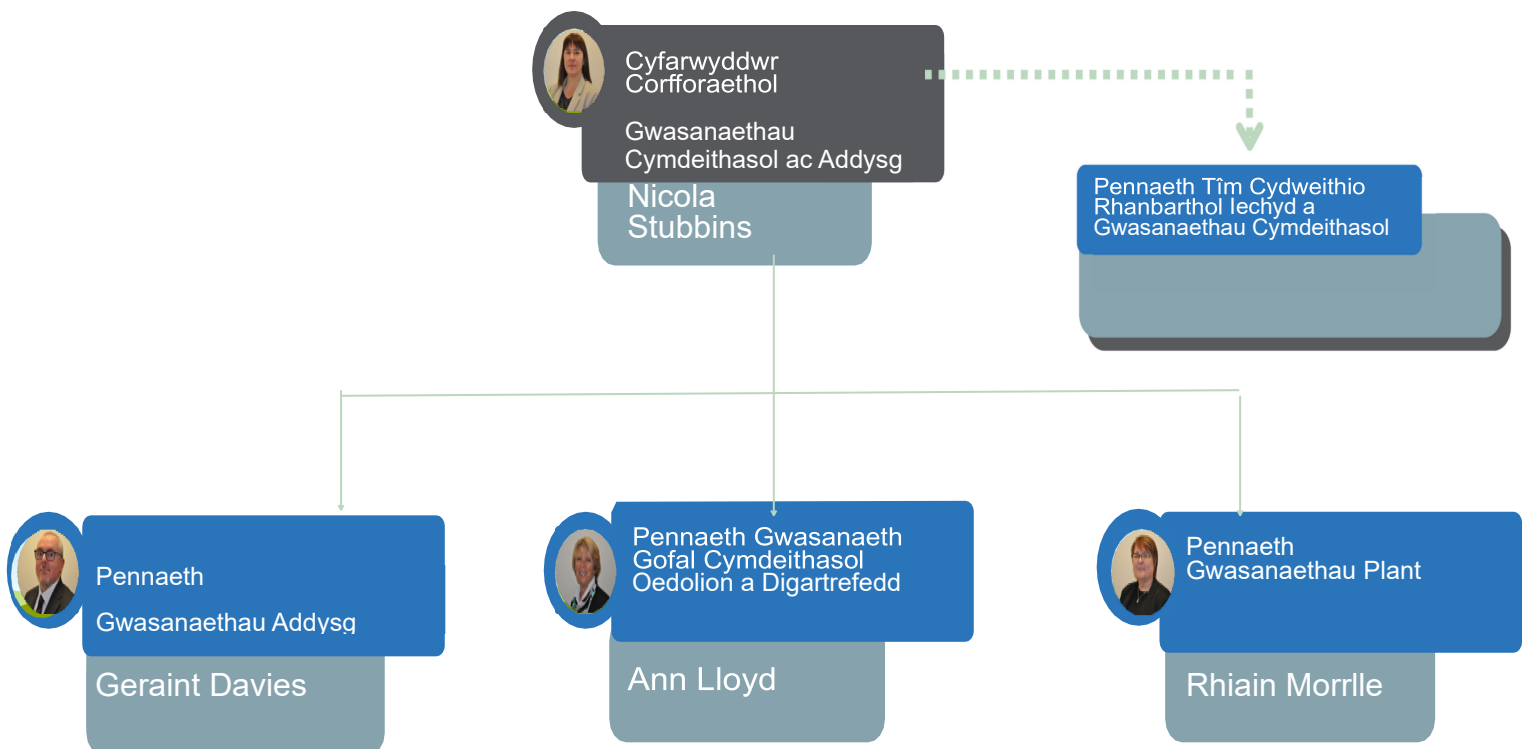
Dangosydd Perfformiad	Categori Anghenion Cymwys	2024 / 2025
CH/007a	Lle nad oedd modd diwallu'r anghenion heblaw drwy gynllun gofal a chymorth	17
CH/007b	Lle'r oedd modd diwallu'r anghenion drwy unrhyw ddull arall	181
CH/007c	Lle nad oedd unrhyw anghenion cymwys i'w diwallu	77

Arweinyddiaeth

Mae Cyfarwyddwr Gwasanaethau Cymdeithasol ac Addysg yn rhan o'r Tîm Gweithredol Corfforaethol yn Sir Ddinbych ynghyd â'r Prif Swyddog Gweithredol a 2 Gyfarwyddwr Corfforaethol arall.

Mae Gwasanaethau Cymdeithasol Sir Ddinbych yn dod dan gyfarwyddiaeth Cyfarwyddwr Gwasanaethau Cymdeithasol ac Addysg. Mae gwasanaethau cymdeithasol oedolion yn rhan o Wasanaeth Gofal Cymdeithasol Oedolion a Digartrefedd ac mae gwasanaethau cymdeithasol plant o fewn Gwasanaethau Plant ac Addysg.

Gethin Morgan



O fewn strwythur gwleidyddol Sir Ddinbych, mae gennym aelod arweiniol ar gyfer Gofal Cymdeithasol i Oedolion ac aelod arweiniol ar gyfer Gwasanaethau Plant ac Addysg, ac mae'r ddau'n cymryd rhan weithredol yn arweinyddiaeth ein gwasanaethau cymdeithasol.

Mae'r Cyngor wedi rhoi trefniadau cadarn ar waith ar gyfer llywodraethu mewnol er mwyn rheoli Gwasanaeth Gofal Cymdeithasol Oedolion a Digartrefedd a Gwasanaethau Plant ac Addysg yn effeithiol.

Cyflwynir adroddiadau i wahanol Bwyllgorau Craffu yn ystod y flwyddyn i alluogi Aelodau Etholedig i graffu ar bolisi a pherfformiad mewn perthynas â gwasanaethau cymdeithasol a monitro cynnydd unrhyw gamau sy'n ofynnol i ymateb i adroddiad blynyddol y Cyfarwyddwr neu adroddiad blynyddol AGC.

Mae gennym broses hefyd sydd wedi hen ymsefydlu ar gyfer herio perfformiad gwasanaethau, lle mae pob Pennaeth Gwasanaeth yn cael ei herio'n flynyddol ar feysydd fel perfformiad y gwasanaeth ac arweinyddiaeth. Mae'r panel ym mhob cyfarfod ar gyfer herio perfformiad gwasanaethau'n cynnwys y Prif Weithredwr, Cyfarwyddwyr Corfforaethol, Aelodau Arweiniol, Aelodau Pwyllgorau Craffu a'n rheoleiddwyr allanol (Swyddfa Archwilio Cymru ac Arolygiaeth Gofal Cymru).

Yn ogystal â'r broses herio gwasanaethau, mae gan y Cyngor fframwaith rheoli perfformiad cadarn, sy'n cynnwys cyflwyno adroddiadau perfformiad rheolaidd i'r Tîm Gweithredol Corfforaethol, Uwch Dîm Arweinyddiaeth, Pwyllgor Craffu, a'r Cabinet, a chyflwyno adroddiadau amrywiol i'r pwyllgor craffu ar faterion gwasanaeth arbennig megis Digartrefedd, Contractau a Chomisiynu a Chanmoliaeth a Chwynion.

Ar gyfer 2024 / 2025 rhoddwyd Bwrdd y Gyllideb a Thrawsnewid ar waith gan y Cyngor i fonitro a rheoli cyllideb y Cyngor, ond hefyd i wneud penderfyniadau a monitro trawsnewidiad y Cyngor i leihau pwysau ariannol a datblygu gwasanaethau cynaliadwy ar gyfer y dyfodol. Mae'r Bwrdd yn cynnwys Aelodau Cabinet a swyddogion o'r Tîm Gweithredol Corfforaethol. Mae gwasanaethau oedolion a gwasanaethau plant wedi cyflwyno achosion busnes ac adroddiadau i Fwrdd y Gyllideb a Thrawsnewid yn ystod y flwyddyn.

Gweithlu

Ar gyfartaledd, mae'r gyfarwyddiaeth yn cyflogi **668** o aelodau o staff ledled meysydd Gwasanaethau Oedolion a Phlant.

Mae cyfartaledd o **466** o aelodau o staff wedi bod yng Ngwasanaeth Gofal Cymdeithasol Oedolion a Digartrefedd drwy gydol y cyfnod adrodd ar draws timau gweithredol a gwasanaethau darparu. Yr oedd **31**, ar gyfartaledd, o swyddi gweigion yn weithredol drwy gydol y cyfnod. Yr oedd y rhain yn gymysgedd o swyddi gwaith cymdeithasol, swyddi therapi galwedigaethol a swyddi gweithwyr gofal cymdeithasol. Mae'r gwasanaeth wedi cyflogi **8** aelod o staff ar gyfartaledd drwy asiantaethau yn ystod y flwyddyn. Mae'r rhain fel arfer ar gyfer swyddi gwaith cymdeithasol mewn meysydd arbenigol fel Aseswyr Lles Pennaf mewn perthynas â Diogelu, ac Ymarferwyr Iechyd Meddwl Cymeradwy yng Ngwasanaethau Iechyd Meddwl.

Yr oedd **202** o aelodau o staff ar gyfartaledd yng Ngwasanaethau Plant ac Addysg yn ystod y cyfnod adrodd, a'r nifer cyfartalog o swyddi gweigion oedd **9**. Yr oedd hyn yn ymwneud yn bennaf â swyddi gwaith cymdeithasol mewn timau gweithredol penodol lle mae anawsterau sylweddol yn dal i fod parthed recriwtio a chadw staff. Mae'r gwasanaeth wedi cyflogi **6** gweithiwr asiantaeth ar gyfartaledd dros y cyfnod, ar gyfer swyddi gwaith cymdeithasol a gwaith cefnogi.

Mae cyfradd gyfartalog y trosiant yng Ngwasanaeth Gofal Cymdeithasol Oedolion a Digartrefedd wedi bod yn **6.6%**. Mae cyfradd gyfartalog y trosiant yng Ngwasanaethau Plant ac Addysg wedi bod yn **4.5%**. Mae ôl-lenwi'r swyddi gweigion hyn wedi bod yn anodd iawn, ond mewn swyddi allweddol fel gweithwyr cymdeithasol gwelwn fod mwy o fyfyrwyr a gynhelir yn dewis gwneud cais am swyddi yn yr awdurdod. Yr ydym hefyd wedi datblygu'r rhaglen 'meithrin ein rhai ein hunain' ar gyfer gwaith cymdeithasol ac wedi cynyddu nifer yr ymgeiswyr sy'n cael eu noddi gan yr Awdurdod Lleol ar raglen Gradd Gwaith Cymdeithasol y Brifysgol Agored (Cymru). Mewn meysydd eraill fel Therapi Galwedigaethol yr ydym yn parhau i weithio gydag Addysg a Gwella Iechyd Cymru (AaGIC) a Gofal Cymdeithasol Cymru (GCC) i gynyddu nifer y lleoedd wedi eu comisiynu ar gynllun Gradd Therapi Galwedigaethol ym Mhrifysgol Wrecsam gyda lleoedd wedi eu clustnodi ar gyfer Awdurdodau Lleol – cydnabyddiaeth o'r angen am y swyddi hyn yn

y gymuned yn ogystal â mewn lleoliadau iechyd. Gobeithir y bydd datblygu'r llwybrau hyn yn lleihau trosiant yn y dyfodol.

Mae recriwtio staff cymwys a phrofiadol i swyddi uwch wedi bod yn fater allweddol. Mae swyddi gweigion mewn nifer o feysydd wedi aros yn wag – Gweithwyr Cymdeithasol Plant ac Ymarferwyr Iechyd Meddwl Cymeradwy yn enwedig.

Mae recriwtio i swyddi rheoli yn parhau i fod yn her, ac nid ymddengys fod yna lwybrau datblygiad ar gyfer gweithwyr fel yr oedd yn arfer bod.

Gweithlu sy'n heneiddio – ar hyn o bryd mae **47%** o weithlu Gofal Cymdeithasol Oedolion yng nghategoriâu oedran 50-59 a 60+. Mae rhai o'r rhain mewn swyddi arweinyddiaeth allweddol. Yng Ngwasanaethau Plant ac Addysg mae **39%** o'r gweithlu yn yr ystod oedran hon – eto, yn cynnwys swyddi arweinyddiaeth allweddol. Gweithiwn tuag at gynllunio ar gyfer olyniaeth a datblygu strategaeth gadarn i reoli talent.

Mae'r proffil o ofal yn Sir Ddinbych yn ffafrio gwasanaethau wedi eu comisiynu, ac adroddodd Arolygiaeth Gofal Cymru fod **194** o wasanaethau cartrefi gofal, gofal plant a chwarae cymeradwy ledled y sir (ar 31 Mawrth 2024, <https://www.arolygiaethgofal.cymru/offer-data>).

Mae'r rhain fel a ganlyn:

Lleoliadau Gofal

Math o wasanaeth	Nifer y gwasanaethau
Oedolion a Phlant heb nyrsio	5
Oedolion gyda nyrsio	13
Oedolion heb nyrsio	56
Cartref Plant	10

Gwasanaethau Gofal Plant a Chwarae

Math o wasanaeth	Nifer y gwasanaethau
Gwarchodwr plant	34
Canolfan Gofal Dydd i Blant	76

Yn ôl Arolygiaeth Gofal Cymru mae **663** o weithwyr newydd wedi ymuno â'r sector gofal cymdeithasol yn Sir Ddinbych rhwng 2024 a 2025. Nifer y bobl yn gadael y sector yn yr ardal oedd **462**. Cofnodwyd mai cyfradd y trosiant oedd **25%**. Mae anawsterau'n parhau i fod wrth recriwtio a chadw staff ledled y sector gofal, yn arbennig mewn Gwasanaethau Gofal Cartref, a fwyaf neilltuol mewn gwasanaethau gofal yn ne'r sir lle mae'r ddemograffeg yn fwy gwledig.

Mae gan Sir Ddinbych brosiect micro-ddarparwyr sy'n ehangu, gyda **77** o ddarparwyr yn darparu **1211** o oriau o ofal yr wythnos ar hyn o bryd. Mae hyn rŵan yn lleddfu rhywfaint o bwysau ar y niferoedd sy'n aros am becyn gofal cartref.

Mae cefnogaeth les ar gyfer gwasanaethau a ddarperir yn uniongyrchol a gwasanaethau a gomisiynir ar gael drwy Canopi, sy'n darparu cefnogaeth iechyd meddwl i staff y GIG a staff gofal cymdeithasol ledled Cymru yn rhad ac am ddim. Mae'n darparu gwasanaeth hunanatgyfeiriad a gall gynnig cefnogaeth sy'n cynnwys adnoddau hunangymorth, cefnogaeth cynghreiriad lles, hunangymorth dan arweiniad ac ymgynghoriadau dros y we.

<https://gofalwn.cymru/newyddion/canopi-mental-health-support-for-nhs-and-social-care-staff-across-wales>

Mae staff a gyflogir yn uniongyrchol gan yr Awdurdod Lleol yn gallu cael mynediad hefyd at y Rhaglen Cymorth i Weithwyr corfforaethol: 'Vivup'. Mae'r Rhaglen Cymorth i Weithwyr yn cynnig cefnogaeth debyg i'r hyn a gynigir gan Canopi; sef cefnogaeth, cyngor, a gwybodaeth i gynorthwyo gydag iechyd meddwl a lles; cefnogaeth gwrsela gyfrinachol annibynnol; cymorth gyda nifer o wahanol faterion, yn cynnwys perthnasoedd, arian, anawsterau teuluol, gorbryder, profedigaeth, straen, iselder, problemau yn y gweithle a thrawma.

Fel gwasanaeth, anogir y defnydd o Asesiadau Risg Straen a Chynlluniau Gweithredu Lles, a gall staff gael mynediad at gyfleoedd hyfforddi er mwyn deall yn well eu pwrpas a'u gwerth wrth gefnogi'r gweithlu.

Yn ogystal, gall staff yr Awdurdod Lleol gael mynediad at Iechyd Galwedigaethol, Ffisiotherapi a chefnogaeth drwy atgyfeiriad. Mae'r Asesydd Iechyd Galwedigaethol yn gallu rhoi cyngor yn annibynnol ar bob mater yn ymwneud ag iechyd yn y gwaith.

Ar gyfartaledd, mae 44 o aelodau o staff wedi bod ar absenoldeb salwch yn ystod y cyfnod adrodd.

Mae cynllun hyfforddi Rhaglen Datblygu'r Gweithlu Gofal Cymdeithasol Cymru ar gael i'r sector cyfan. I weithwyr gofal cymdeithasol sy'n cael mynediad at gyfres o gyfleoedd datblygu gyrfa drwy Brentisiaeth Uwch a Fframweithiau Dysgu a Datblygu eraill.

Lefelau 2 a 3 Iechyd a Gofal Cymdeithasol (Oedolion a Phlant)

Lefel 4 Ymarfer Proffesiynol mewn Iechyd a Gofal Cymdeithasol

Lefel 4 Arweinyddiaeth a Rheoli mewn Iechyd a Gofal Cymdeithasol

Lefel 5 Arwain a Rheoli Iechyd a Gofal Cymdeithasol: Ymarfer

Sefydliad Arweinyddiaeth a Rheolaeth, Lefelau 4 a 5

Yr ydym yn cefnogi gweithwyr cymdeithasol i gwblhau cymhwyster Ymarfer Iechyd Meddwl Cymhwysol drwy Brifysgol Caer a phartneriaeth GIMPC Swydd Gaer.

Addysgu Ymarfer Gwaith Cymdeithasol drwy Brifysgol Bangor. Drwy Brifysgol Wrecsam, Addysg Ymarfer ar gyfer Therapyddion Galwedigaethol.

Yr ydym wedi cyfrannu at y rhaglen dysgu a datblygu ranbarthol ar gyfer gweithwyr cymdeithasol, Tair Blynedd Gyntaf o Ymarfer. Gweithio'n rhanbarthol gydag AaGIC i ddatblygu rhywbeth tebyg ar gyfer Therapi Galwedigaethol a chael mynediad at fodiwlau ar raglenni amrywiol.

Mynediad at Raglen Datblygu Rheolwyr Tîm a Rhaglen Datblygu Rheolwyr Canol drwy Ofal Cymdeithasol Cymru.

Mae gan yr holl reolwyr fynediad at Academi Wales

<https://academiwales.gov.wales/repository/discovery?sort=recent&categories=42d3b6f4-6978-4eb9-ba6b-4ef5d008e12a&strict=0> a CCIInform.

Adnoddau Ariannol

Parhaodd 2024 / 2025 i fod yn flwyddyn heriol yn ariannol, gyda chost gwasanaethau gofal cymdeithasol i blant yn fwy na'r adnoddau a neilltuwyd ar gyfer

eu darparu, fel y gwelir isod; fodd bynnag, yr oedd buddsoddiad adnoddau ychwanegol i Ofal Cymdeithasol Oedolion yn fwy na'r cyllid a oedd ei angen:

	Budget	Actual Spend	Over / (Under)spend
Children's Services	£17,171,421	£18,896,213	£1,724,792
Adult Social Care	£54,047,796	£52,764,336	-£1,283,460
Homelessness	£5,234,670	£3,972,007	-£1,262,663
Adult Social Care & Homelessness	£59,282,466	£56,736,343	-£2,546,123
Grand Total	£76,453,887	£75,632,556	-£821,331

Bob hydref diwedderir rhagolygon ariannol ar gyfer y blynyddoedd i ddod – sy'n cynnwys rhagdybiaethau am gynnydd mewn galw a chwyddiant – gyda'r nod o ddyrannu cyllideb ychwanegol ddigonol i ddiwallu'r costau cynyddol. Fodd bynnag, achosodd cost uwch pecynnau gofal plant fwy o bwysau ar y gyllideb nag y disgwyliid, yn bennaf oherwydd bod y cynnydd yn ffioedd darparwyr yn uwch, gan gynnwys rhai costau lleoliadau unigol drud iawn. Gwnaed arbedion yng Ngwasanaeth Gofal Cymdeithasol Oedolion a Digartrefedd hefyd, o gymharu â'r adnoddau ychwanegol a fuddsoddiwyd yn 2024 / 2025, ac fe gyfrannodd cyllid grant ychwanegol na ddisgwyliid cyn dechrau'r flwyddyn ariannol tuag at y tanwariant yng Ngofal Cymdeithasol Oedolion.

Parhaodd y cynnydd sylweddol o 10% yn y Cyflog Byw Gwirioneddol ar gyfer 2024 / 2025 i effeithio ar y pwysau costau a wynebwr gan ddarparwyr, ac yn y pen draw mae'n effeithio ar y cyllid ychwanegol sydd ei angen ar y Gwasanaethau Cymdeithasol.

Yn sgil hyn a rhagolygon costau eraill ar gyfer 2024 / 2025, dyrannodd y Cyngor gyllideb ychwanegol i ddiwallu'r pwysau disgwyliedig hyn fel a ganlyn:

<i>Dyraniad Cyllideb Ychwanegol tuag at Bwysau 2024 / 2025</i>	
<i>Gwasanaethau Plant</i>	£2,000,000
<i>Gwasanaeth Gofal Cymdeithasol Oedolion a Digartrefedd</i>	£7,696,000
<i>Cyfanswm</i>	£9,696,000

Gan ystyried yr her ariannol sylweddol a wynebhir gan y Cyngor cyfan a chydabod y gofynion statudol, yn anffodus nid yw unrhyw un o'r Gwasanaethau hyn wedi ei eithrio rhag gostyngiadau yn y gyllideb. Pennwyd £263,000 fel targed arbedion ar gyfer Gwasanaethau Plant ar gyfer 2024 / 2025. Ni phennwyd targedau arbedion gwirioneddol ar gyfer Gwasanaethau Plant ar gyfer 2025 / 2026, ond mae nifer o gynlluniau ar y gweill i ostwng costau. Pennwyd targed arbedion o £1,263,000 ar gyfer Gwasanaeth Gofal Cymdeithasol Oedolion a Digartrefedd ar gyfer 2024 / 2025; sy'n cynyddu yn 2025 / 2026 i £1,258,000 ychwanegol. Mae targedau arbedion ar gyfer y blynyddoedd i ddod yn debygol o gynyddu ac mae aelodau etholedig a swyddogion y tîm gweithredol yn rhan o'r broses hon.

Mae'r ddau wasanaeth dan bwysau parhaus i adolygu eu penderfyniadau yn ymwneud â chomisiynu er mwyn cyflawni'r un faint, ac weithiau mwy, gydag adnoddau cyfyngedig.

Mae trafodaethau mewn cyfarfodydd monitro'r gyllideb yn canolbwyntio fwyfwy ar gyllidebau dan bwysau, ac yn archwilio sut y gellir darparu gofal mewn ffyrdd amgen gan hefyd barhau i gyflawni canlyniadau i ddinasyddion ar lai o gost.

Mae Cyngor Sir Ddinbych yn parhau i wynebu heriau ariannol cynyddol oherwydd y twf mewn chwyddiant ac oherwydd bod y galw yn uwch na'r cynnydd mewn cyllid, ac mae'r angen yn parhau ar bob adran i wneud ei rhan i ddynodi hyd yn oed mwy o ostyngiadau mewn pwysau ac arbedion dros y blynyddoedd nesaf.

3. Adran Asesu Perfformiad

Pobl

“Mae'r holl unigolion yn bartneriaid cyfartal sydd â dewis, llais a rheolaeth dros eu bywydau ac maent yn gallu cyflawni'r hyn sy'n bwysig iddyn nhw.”

“Mae arweinyddiaeth effeithiol yn amlwg ar bob lefel gyda gweithlu medrus, cymwys sy'n cael ei gefnogi gan weithio tuag at weledigaeth a rennir.”

- CH/016: [Cyfanswm nifer y plant â chynllun gofal a chymorth lle bodlonir anghenion drwy Daliad Uniongyrchol](#) – mae hyn yn 14 yn 2024 / 2025, sy'n ostyngiad bach o 6 ers 2023 / 2024.
- CH/056: [Cyfanswm y 'Cynigion Rhagweithiol' o eiriolaeth i blant yn ystod y flwyddyn](#) – cafwyd 133 o gynigion rhagweithiol yn 2024 / 2025, sy'n gynydd o 11% ers 2023 / 2024 (118).

- CH/057: [Cyfanswm y 'Cynigion Rhagweithiol' o eiriolaeth i blant yn ystod y flwyddyn lle darparwyd Eiriolwr Proffesiynol Annibynnol](#) – mae hyn yn 26, 1 yn llai nag yn 2023 / 2024.
- AD/013: [Cyfanswm nifer yr oedolion â chynllun gofal a chymorth lle diwllir yr anghenion drwy Daliad Uniongyrchol](#) – mae'r nifer hwn wedi gostwng o 158 yn 2023 / 2024 i 127 yn 2024 / 2025.
- AD/032: [Cyfanswm nifer yr oedolion yn ystod y flwyddyn lle nodwyd yr angen am eiriolwr proffesiynol annibynnol](#) – yr oedd hyn yn 121 yn 2024 / 2025, sy'n ostyngiad o 15% ers 2023 / 2024 (143).
- AD/033: [Cyfanswm nifer yr oedolion yn ystod y flwyddyn lle nodwyd yr angen am eiriolwr proffesiynol annibynnol ac y darparwyd eiriolwr proffesiynol annibynnol](#) – darparwyd eiriolwr annibynnol i 102 o oedolion yn ystod 2024 / 2025, dim ond 5 yn llai nag yn 2023 / 2024.

Mae Dinasyddion eisiau Bywyd, nid Gwasanaeth

Yr ydym i gyd yn wahanol, fel y dinasyddion yr ydym yn eu cefnogi, a dyma pam y credwn fod pob cyswllt a gawn gyda'n dinasyddion yn rhoi'r cyfle iddynt arfer dewis, llais a rheolaeth dros eu bywydau. Cydnabyddwn gryfderau unigol, dyheadau a'r hyn sydd bwysicaf iddynt, a gwnawn ein gorau i gynnig ymateb sydd wedi ei deilwra fesul un i ddiwallu canlyniadau cymwys. Ein hymrwymiad i arferion sy'n seiliedig ar gryfderau a chefnogaeth wedi ei harwain gan y gymuned yw'r llinyn aur sy'n rhedeg drwy bopeth a wnawn a thrwy bob lefel. Mae'n ddull gweithredu sy'n galluogi dinasyddion, teuluoedd a gofalwyr di-dâl i gael budd o ystod lawer ehangach o adnoddau cymunedol sy'n ategu ac weithiau'n disodli ffurfiau traddodiadol o ofal a chymorth.

Mae'r **Un Pwynt Mynediad** yn parhau i fod yn bwynt cyswllt cyntaf i ddinasyddion ledled Sir Ddinbych. Mae Un Pwynt Mynediad wedi parhau i weithio'n galed i wrando'n effeithiol, gwneud y dinesydd yn ganolbwynt y sgwrs a cheisio ffyrdd creadigol a chymesur o alluogi pobl i fodloni eu canlyniadau dynodedig. Weithiau gwneir hyn yn gyfan gwbl o fewn Un Pwynt Mynediad drwy sgysiau effeithiol, fel y dangosir yn yr adborth canlynol gan ddinesydd i Reolwr Tîm Un Pwynt Mynediad:

“Ffoniodd Mr H fi ddoe, yn dymuno rhoi adborth / canmoliaeth i Olivia (ymgyngorydd Un Pwynt Mynediad). Teimlai ei bod yn angenrheidiol siarad â mi yn hytrach nag ysgrifennu, gan ei fod yn teimlo bod hynny’n amhersonol iawn ac na fyddai’n cyfleu ei emosiynau. Dywedodd fod Olivia wedi rhoi’r hyder iddo drafod y mater, sy’n ymddangos fel camdriniaeth ariannol; yr oedd ganddi sgiliau gwranddo arbennig a dylai fod yn falch iawn ohoni ei hun.”

Galluogodd y gefnogaeth a’r wybodaeth a ddarparwyd gan Un Pwynt Mynediad i’r gŵr deimlo rheolaeth dros ei sefyllfa a gwybod beth oedd yn rhaid iddo ei wneud i weithredu. Ar adegau eraill mae angen dull mwy cydlynol, lle bydd Un Pwynt Mynediad yn defnyddio adnoddau addas fel y bo’n briodol i gael canlyniad llwyddiannus i’r dinesydd, fel mae’r astudiaeth achos ganlynol yn ei ddangos:

Derbyniodd Un Pwynt Mynediad nifer o alwadau ffôn gan Mrs D a'i pherthnasau mewn wythnos. Nid oedd y wraig hon yn hysbys i'r gwasanaethau, ac ar yr olwg gyntaf nid oedd unrhyw beth y gallai Un Pwynt Mynediad ei wneud – yr oedd y wraig yn aros mewn gwesty am ei bod wedi ymadael o gartref ei mab, ond yr oedd ganddi ei heiddo ei hun ac yr oedd yn rhoi rhesymau anghyson dros fethu mynd yn ôl yno. Dywedwyd mewn galwadau gan aelodau ei theulu bod ei harian yn darford a bod angen canfod fflat gwarchod arni. Teimlid bod rhywbeth nad oedd yn "iawn" am y sefyllfa, felly gofynnwyd i Weithiwr Cymdeithasol Un Pwynt Mynediad wneud cysylltiad ac ymweld er mwyn cael darlun clir o sefyllfa Mrs D.

Ymunodd Swyddog Gorfodaeth Tai â'r Gweithiwr Cymdeithasol ar yr ymweliad i asesu cyflwr yr eiddo. Yr oedd aelod o'r teulu gyda Mrs D, a daeth yn amlwg yn fuan mai dim ond pan nad oedd yr aelod hwnnw yn yr ystafell yr oedd Mrs D yn teimlo y gallai siarad yn rhydd, ac yr oedd llawer o'i heiddo wedi mynd yn ystod yr amser yr oedd wedi bod i ffwrdd. Yr oedd modd byw yn yr eiddo ond yr oedd yn oer iawn gan nad oedd y system wresogi'n gweithio, ond dywedodd Mrs D mai dyma ei chartref ac yr oedd eisiau bod yno. Gwnaed cyswllt â'r Llywiwr Cymunedol, a allodd gael gafael ar wresogyddion symudol, microdon, popty araf a pharsel bwyd, fel ei bod yn gallu ymdopi hyd nes y ceid datrysiadau parhaol. Cytunodd Mrs D i gael ei hatgyfeirio at y Tîm Adnoddau Cymunedol ar gyfer gwaith cymdeithasol parhaus i'w chynorthwyo i ddatrys ei sefyllfa gyda'i pherthnasau a sicrhau ei bod yn gallu byw'n ddiogel ac annibynnol yn ei chartref ei hun am gyhyd â'i bod yn dymuno.

Symud gydag Urddas a Throi Dim Ond Unwaith

Am nifer o flynyddoedd mae wedi bod yn arferiad cyffredin ym maes iechyd a gofal cymdeithasol i ddau aelod o staff ddarparu gofal a chymorth i ddinasyddion y mae angen eu codi ag offer neu angen gofal yn eu gwely arnynt (gofal dau ofalwr). Fodd bynnag, mae datblygiadau ym maes offer codi a symud, a gofal a chymorth sy'n canolbwyntio ar yr unigolyn, yn rhoi'r cyfle i wella gwybodaeth a sgiliau staff a'u

galluogi i fabwysiadu dulliau newydd sy'n canolbwyntio ar les ac urddas y dinasyddion a gofalwyr di-dâl a diogelwch staff gofal.

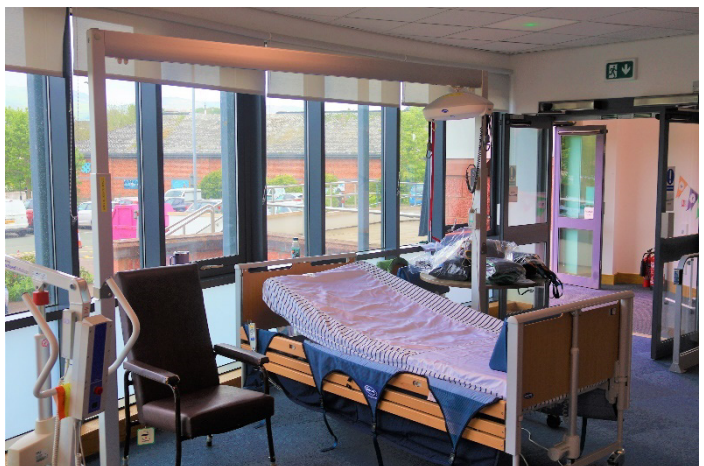
Er mwyn gwreiddio ethos Symud gydag Urddas ymhellach yn ystod 2024, yr ydym wedi bod yn llwyddiannus wrth recriwtio dau Hwylusydd Symud gydag Urddas. Eu rôl yw cefnogi gofalwyr / asiantaethau gofal cartref i fod yn hyderus ac yn alluog wrth weithredu'r newid angenrheidiol o ran offer a thechnegau i wreiddio ethos Symud gydag Urddas yn ddiogel a lleihau'r pecyn gofal. Byddant yn ymweld ynghyd â'r staff gofal am gyhyd ag y mae angen.

Mae Mrs A wedi cael diagnosis o ddementia ac yr oedd yn derbyn pecyn gofal dau ofalwr cyn i Dîm Symud gydag Urddas ddod i ymwneud â'r sefyllfa. Yn ystod y cyfnod pontio i becyn gofal gan un gofalwr – a oedd yn golygu defnyddio symudiadau arafach a thechnegau a oedd yn lleihau ysgogiad synhwyraidd ei threfn gofal personol – sylwyd bod Mrs A yn dechrau sgwrsio â'r gofalwyr. Nid oedd Mrs A wedi siarad ers 6 mis o leiaf, a barnwyd bod hyn oherwydd presenoldeb a gweithredoedd dau ofalwr, a oedd yn achosi gormod o ysgogiad synhwyraidd yn ystod ei threfn gofal personol.

Mae tîm Symud gydag Urddas wedi ymwneud yn llwyddiannus â sawl achos o ryddhau unigolion o'r ysbyty lle'r argymhellid gofal gan ddau ofalwr ar y dechrau ond bod hynny wedi ei leihau i ofal gan un gofalwr yn dilyn ein cyfranogiad. Mae hyn wedi lleihau'r amser y mae unigolion yn disgwyl i gael eu rhyddhau o'r ysbyty yn sylweddol, ac mae'n arbed gorfod symud i leoliad gofal preswyl dros dro tra bônt yn aros am becyn gofal dau ofalwr.

Y brif her yw'r angen i addysgu staff ac asiantaethau gofal ac argyhoeddi rhai gweithwyr proffesiynol bod y dull yn ddiogel ac y gall gael effaith gadarnhaol ar les dinasyddion.

Y ffocws ar gyfer y flwyddyn nesaf yw parhau i hyfforddi staff / asiantaethau gofal i ddefnyddio offer a thechnegau, ac adolygu



dinasyddion sy'n derbyn gofal gan ddau ofalwr ar hyn o bryd er mwyn canfod a allant gael budd o offer a thechnegau Symud gydag Urddas.

Gellir mabwysiadu trefn **Troi Dim Ond Unwaith** i ategu dull Symud gydag Urddas, gan fod y dull yn ffafrio i un person gyflawni trefn gofal personol a gwisgo / dadwisgo. Mae gwaith wedi parhau drwy gydol 2024 / 2025 i hyrwyddo'r defnydd o drefn gofal personol Troi Dim Ond Unwaith gyda dinasyddion yn Sir Ddinbych. Mae tystiolaeth yn dangos y gall dinasyddion sydd â dementia ddatblygu paratonia. Diffinnir paratonia fel cynnydd yn ffyrfer y cyhyrau sy'n digwydd fel ymateb i symudiad goddefol, sy'n gymesur i raddau â'r ysgogiad a ddefnyddir. Mae paratonia, felly, yn digwydd wrth gyffwrdd, ac mae unrhyw symudiad goddefol ac ysgogiadau synhwyraidd sy'n digwydd yn rhan o'r drefn o ymolchi a gwisgo unigolyn yn achosi paratonia yn anfwriadol ac yn gwneud darpariaeth gofal personol yn anos.

Cysylltir paratonia â gorbryder, aflonyddwch a gwrthwynebiad gweithredol i symudiad; fodd bynnag, i staff gofal mae'n ymddangos fel bod y dinesydd yn bod yn ymosodol ac yn gwrthsefyll gofal. Yn aml, y datrysiad a ddefnyddir ar gyfer hyn yw cynyddu nifer y staff gofal sy'n darparu'r gofal personol; fodd bynnag, gwelir bod hyn yn cynyddu'r gorbryder a'r natur ymosodol a ddangosir, ac nid yw'n lleihau'r ymddygiadau hyn nac – yn bwysicach – yn cefnogi'r dinesydd i deimlo'n ddiogel.

Mae'r Therapydd Galwedigaethol Sara Thelwell yn parhau i ymgeisio am gymeradwyaeth foesebol i gyflawni astudiaeth ymchwil fach; fodd bynnag, gan ei bod yn bosibl nad yw'r gallu gan y dinasyddion dan sylw i roi eu caniatâd i fod yn rhan o'r ymchwil, mae angen mesurau diogelu ychwanegol er mwyn i'r Pwyllgor Moeseg Ymchwil gymeradwyo'r prosiect.

Mae Sara'n parhau i drafod yn genedlaethol – yng Nghymru ac yn Lloegr – â grwpiau proffesiynol eraill ym maes iechyd a gofal cymdeithasol wrth i'r sylw i'w gwaith ledaenu.

Cydnabyddiaeth am arweinyddiaeth effeithiol Mae tîm Ardal y De dan arweiniad y Rheolwr, Nicky Ellis Jones, wedi ei enwi'n Dîm Anhygoel gan Gymdeithas Gweithwyr Cymdeithasol Prydain wrth baratoli ar gyfer Wythnos Gwaith Cymdeithasol ar 17



Mawrth 2025. Enwebwyd y tîm gan Louisa Lloyd a dywedodd y Gymdeithas ‘diolch o galon am eich ymroddiad anhunanol i’n proffesiwn a’r bobl rydym yn eu cefnogi.’

Mae’r Gymraeg yn bwysig i ni

Yr ydym yn falch bod gennym dri Chefnogwr y Gymraeg ym maes Gofal Cymdeithasol Oedolion, ac un yng Ngwasanaethau Plant, sy’n rhoi cyngor a chymorth parthed y Gymraeg. Boed yn ateb cwestiynau neu’n brawf-ddarllen testunau byrion, maent yn dîm cyfeillgar sy’n darparu cefnogaeth. Mae’r tri yn arweinwyr brwdfrydig, yn arwain drwy esiampl a phob amser yn chwilio am ffyrdd i godi proffil yr iaith yn y gweithle.

Ymrwymodd Megan i fod yn Gefnogwr y Gymraeg yn ystod 2024. Dyma ei stori hi:

- Fy enw i yw Megan, ac rwy’n Uwch Weithiwr Cymdeithasol yn Nhîm Adnoddau Cymunedol Dinbych. Fel siaradwr Cymraeg iaith gyntaf, rwy’n ymroddedig i sicrhau bod gan breswylwyr Sir Ddinbych fynediad at wasanaethau yn eu hiaith ddewisol.
- Cefais fy magu ar aelwyd gwbl Gymraeg ei hiaith a derbyniais fy addysg drwy gyfrwng y Gymraeg – roedd fy amlygiad i Saesneg yn gyfyngedig. Mae’r profiad personol hwn wedi rhoi dealltwriaeth ddofn i mi o’r heriau a’r pryderon sy’n dod gyda mynegi eich hun yn eich ail iaith.
- Ym myd gofal cymdeithasol, lle mae rhyngweithio yn rhywbeth personol, sy’n cael effaith, mae’n hollbwysig bod unigolion yn gallu cyfathrebu yn yr iaith sydd fwyaf cyfforddus iddynt. Mae hyn yn meithrin ymdeimlad o ymddiriedaeth a dealltwriaeth, ac mae hefyd yn sicrhau bod eu hanghenion a’u pryderon yn cael eu cyfleu’n gywir a bod y sylw cywir yn cael ei roi iddynt.
- Yr hyn sy’n ennyn fy angerdd dros hyrwyddo’r Gymraeg ym maes gwasanaethau cymdeithasol yw’r awydd i greu amgylchedd cynhwysol a chefnogol i bawb. Drwy eiriol dros gael dewis iaith, rydym yn parchu treftadaeth ddiwylliannol ein cymuned ac yn gwella ansawdd y gofal a ddarperir.

- Yn ddiweddar rwyf wedi cymryd rôl Cefnogwr y Gymraeg – byddaf yn darparu cyfieithiadau cyflym i'm cydweithwyr ac yn hwyluso gwasanaethau drwy gyfrwng y Gymraeg. Cefais y ffrind yn ddiweddar o fod yn bresennol yng Ngorymdaith Dydd Gŵyl Dewi yn Ninbych, a oedd yn ddathliad bywiog o'n diwylliant a hanes Cymreig cyfoethog. Roedd yn galonogol clywed cerddoriaeth Gymraeg yn cael ei chwarae drwy'r strydoedd a gweld plant ysgol, trigolion, a gweithwyr Sir Ddinbych yn cerdded gyda'i gilydd i fyny Stryd y Dyffryn.
- Mae dywediad Dewi Sant, "*Gwnewch y pethau bychain*", yn arbennig o berthnasol i'n gwaith ni. Yn y cyd-destun hwn, mae rhywbeth mor syml â chynnig gwasanaethau yn y Gymraeg – a allai ymddangos yn rhywbeth dibwys i rai – yn aruthrol o bwysig i unigolion sydd wedi treulio eu holl fywyd yn sgwrsio yn y Gymraeg. Gall y weithred fach hon gael effaith sylweddol, ac mae'n meithrin ymdeimlad o gynhwysiant a pharch tuag at eu treftadaeth ieithyddol.

Mae bwrdd strategol Mwy na Geiriau yn cyfarfod yn rheolaidd i adolygu holl weithgarwch y Gwasanaethau Cymdeithasol ac edrych ar y ffordd y gallwn sicrhau bod y Gymraeg a'r Cynnig Gweithredol yn cael eu gwreiddio mewn gweithgarwch pob dydd; er enghraifft, drwy wneud cysylltiadau â'r Fenter Iaith a chael deunyddiau Cymraeg fel papurau newydd a llyfrau i gartrefi gofal preswyl ledled Sir Ddinbych.

Mae timau Gofal Cymdeithasol Oedolion a Phlant yn gweithio gyda chydweithwyr corfforaethol i ddatblygu cynllun a chamau gweithredu yn unol ag elfen Gofal Cymdeithasol Cynllun Gweithredu Cymru Wrth-hiliol. Un elfen allweddol yw sicrhau bod gennym ddata cadarn i sicrhau ein bod yn deall ein gweithlu ac yn ymgysylltu â'r gweithwyr i glywed am eu profiadau drwy recriwtio, hiliaeth yn y gweithle a datblygu cynllun gyda hwy i fynd i'r afael â'r prif faterion a godir.

Mae tîm Anabledau Cymhleth wedi gallu gweithredu dulliau Cynllunio sy'n Canolbwyntio ar yr Unigolyn ledled gwasanaethau, gyda chydlynnydd arbenigol ar gyfer Cynllunio sy'n Canolbwyntio ar yr Unigolyn wedi bod yn ei swydd ers 12 mis. Mae'r cydlynnydd yn disgrifio rhywfaint o'r gwaith y mae wedi bod yn rhan ohono i gefnogi pobl i gael dewis, llais a rheolaeth yn y ffyrdd canlynol:

- Cefnogi pobl i ddatblygu eu Cynlluniau sy'n Canolbwyntio ar yr Unigolyn – mae'r rhain yn nodi hoff bethau a chas bethau unigolion, sut maent yn cyfathrebu, sut maent yn hoffi cael eu cefnogi, sut beth yw diwrnod da a diwrnod gwael iddynt, arwyddion eu bod yn mynd yn orbryderus a ffyrdd o'u cynorthwyo i ymlacio, pethau sy'n bwysig iddynt ac ar eu cyfer, a'u hoff weithgareddau. Datblygir y cynlluniau hyn gyda'r unigolion ac fe'u rhennir gyda'u darparwyr cefnogaeth a staff cefnogi fel y gallant weithio gyda'r unigolion yn y ffordd orau ar eu cyfer. Yn ogystal, cefnogwyd gwasanaethau i ddatblygu Proffiliau Un Tudalen gyda dinasyddion i nodi mewnwelediad cyflym i unigolion a'r ffordd orau o'u cefnogi.
- Gweithio mewn lleoliadau byw yn y gymuned gyda dinasyddion, teuluoedd a darparwyr i wella ansawdd bywyd y dinasyddion. Mae'r crynodeb canlynol o achos yn dangos effaith gadarnhaol y dull gweithredu ar ddinasyddion a staff.

Trefnwyd cyfarfod tŷ mewn cynllun byw yn y gymuned gan fod problemau parhaus rhwng dau denant ac yr oedd morâl isel ymhlith staff. Cafwyd rhai enghreifftiau o ymddygiadau a oedd yn peri pryder a chwynion gan y tenantiaid, ac yr oedd y staff yn cael trafferth eu rheoli. Yn y cyfarfod trafodwyd yr hyn oedd yn gweithio yn y tŷ, yr hyn nad oedd yn gweithio, problemau i'w datrys a rheolau'r tŷ. Datblygwyd cynllun gweithredu ynghyd â'r tenantiaid, a oedd yn cynnwys datblygu Proffil Un Tudalen a Chynllun sy'n Canolbwyntio ar yr Unigolyn. Gyda llawer o gyfraniad gan y tenantiaid a'r staff ac ymgysylltu â hwy, daeth pethau i drefn. Cafodd y tenantiaid gefnogaeth i allu dweud eu dweud am bethau a oedd yn peri pryder iddynt, mae morâl wedi gwella ac mae'r tenantiaid yn hapus yn amgylchedd y cartref.

Rhan o'r rôl yw hybu dulliau sy'n canolbwyntio ar yr unigolyn ledled gwasanaethau, a chynhaliwyd cyfres o ddigwyddiadau hyfforddi ar gyfer staff. Yr ydym yn cydweithio â chydlynwyr Cynllunio sy'n Canolbwyntio ar yr Unigolyn mewn awdurdodau lleol eraill, a chyda'n gilydd yr ydym yn hyrwyddo dull Cynllunio sy'n Canolbwyntio ar yr Unigolyn gyda staff ledled gwasanaethau. Mae'n dda iawn gweld hyder ac ymwybyddiaeth staff o'r dull hwn yn cynyddu, a'r staff yn ei ddefnyddio'n effeithio

gyda dinasyddion i ddarparu gofal o ansawdd uwch. Mae sesiynau hyfforddi pellach ar Gynllunio sy'n Canolbwyntio ar yr Unigolyn yn cael eu datblygu gyda Thîm Datblygu'r Gweithlu ar gyfer 2025 / 2026; bydd y dull yn sail yn y dyfodol ar gyfer cynllunio gofal a chymorth ar gyfer pobl ag anableddau dysgu, a bydd hyfforddiant a chefnogaeth barhaus ar gyfer staff yn sicrhau y cedwir arferion da.

Rhianta Corfforaethol

Mae Cyngor Sir Ddinbych wedi llofnodi [Siarter Rhianta Corfforaethol](#) Llywodraeth Cymru, ac mae'n llwyr ymroddedig i'w nodau ac egwyddorion. Mae'r Siarter yn rhoi cyfrifoldeb ar gyfrif allweddol y sector cyhoeddus, y trydydd sector a'r sector preifat i sicrhau bod plant a phobl ifanc sydd wedi derbyn gofal yn derbyn cefnogaeth ac yn gallu cael mynediad at wasanaethau heb gyfyngiadau o ystyried eu profiadau bywyd. Mae Gwasanaethau Plant ac Addysg ar hyn o bryd yn adolygu ein strategaeth, gan sicrhau ei bod yn llwyr adlewyrchu Siarter Rhianta Corfforaethol Llywodraeth Cymru a'r adborth a dderbyniwyd gan y plant a phobl ifanc sydd wedi derbyn gofal.

Grwpiau Cyfranogi

Mae Clwb Plant Mewn Gofal, sef y fforwm ar gyfer pobl ifanc 7-15 oed Sir Ddinbych sy'n derbyn gofal, yn dal i gyfarfod yn ystod gwyliau'r hanner tymor a chymryd rhan mewn gweithgareddau hwyliog.

Bu 2024 / 2025 yn flwyddyn brysur eto i aelodau Clwb Plant Mewn Gofal, a dyma rai o'r pethau y maent wedi bod yn eu gwneud:

- Ym mis Mai, bu aelodau'n addurno cacennau ac yn eu gwerthu i staff Tŷ Russell, y Rhyl. Codwyd £130, a aeth tuag at weithgaredd yr haf.
- Gweithgaredd yr Haf ym mis Awst oedd padlfyrddio / caiacio ar Lyn Padarn, Llanberis, ynghyd â gemau a barbeciw. Cawsant amser gwych ac yr oedd pawb wedi blino wedyn!
- Yn sesiwn mis Hydref bu'r aelodau'n cymryd rhan mewn gemau Calan Gaeaf, a gofynnwyd iddynt ddylunio cardiau Nadolig i'w gwerthu i godi arian ar gyfer Gweithgaredd Haf 2025. Er bod pob cerdyn yn ardderchog ac yn Nadoligaidd, dim ond 5 a allai gael eu dewis i gael eu hargraffu a'u gwerthu. Eto, codwyd swm rhagorol o £262.



- Yn sesiwn mis Chwefror cafwyd taith gerdded fer i draeth y Rhyl, lle bu'r bobl ifanc yn dewis amrywiaeth o gerrig ac aethant yn ôl i'r swyddfa i'w haddurno. Cawsant hwyl dda arni, a chawsant siocled poeth a malws melys i gynhesu wedyn.



Grŵp Sgiliau Byw'n Annibynnol – Mae hwn yn grŵp ar gyfer pobl ifanc 16 mlwydd oed a hŷn, sy'n cyfarfod yn fisol gyda'r nod o'u cynorthwyo i ddod yn fwy annibynnol a'u darparu â sgiliau byw. Hwylusir y grŵp gan Ymarferwyr Gofal Cymdeithasol yn Nhîm 14+ Gwasanaeth Plant sy'n Derbynn Gofal, ac isod gwelir rhai o'r gweithgareddau maent wedi nodi eu bod yn bwysig iddynt:

- Iechyd a lles
- Byw'n iach
- Perthnasoedd iach
- Cyflogaeth (hawliau / cyfrifoldebau)
- Cyllidebu (pethau sydd eu hangen ar bobl / pethau y mae pobl eu heisiau)
- Diogelwch ar-lein
- Cyflawni tasgau yn y cartref, fel smwddio.

Cyfranogiad ac ymgysylltiad

Mae'r Gwasanaeth yn annog plant a phobl ifanc i gymryd rhan mewn amrywiol ymgynghoriadau a gweithgareddau i gynorthwyo i siapio'r Gwasanaethau Plant, ac yn y gorffennol mae eu safbwyntiau wedi dylanwadu ar yr iaith y mae gweithwyr proffesiynol yn ei defnyddio wrth siarad â hwy ynglŷn â'u gofal ac wedi siapio contractau allweddol, e.e. Gwasanaeth i Rai sy'n Gadael Gofal a Gwasanaeth Eiriolaeth Rhanbarthol.

Yn dilyn yr ymgynghoriad yn 2023 / 2024 pan ofynnwyd i'n plant a'n pobl ifanc ynglŷn â'r iaith a ddefnyddir gan Wasanaethau Plant wrth siarad am eu gofal, yr ydym ar hyn o bryd yn adolygu ein Strategaeth Rhianta Corfforaethol ac yn llunio fersiwn pobl ifanc gyda chyfranogiad aelodau Grŵp Sgiliau Byw'n Annibynnol.

Lleisiau'r plant / pobl ifanc – Mae'r gwasanaeth yn sicrhau bod lleisiau ein plant a'n pobl ifanc yn cael eu clywed ar bethau sy'n bwysig iddynt. Mae nifer o adnoddau

amrywiol ar gael iddynt ac fe'u hanogir i'w defnyddio. Gallant gael mynediad atynt a'u cwblhau wyneb yn wyneb gyda'u gweithiwr, drwy ddolen electronig, neu drwy sganio cod QR.

Cynhadledd Amddiffyn Plant a Ffurflenni Adborth Plant sy'n Derbyn Gofal

Caiff pawb sy'n bresennol mewn Cynadleddau Amddiffyn Plant ac Adolygiadau Plant sy'n Derbyn Gofal (gweithwyr proffesiynol, rhieni / gofalwyr a'r bobl ifanc) eu hannog yn barhaus i lenwi ffurflen adborth er mwyn cael eu barn. Gallant gael mynediad at y ffurflen drwy ddolen electronig, drwy sganio cod QR neu gallant ei llenwi yn bersonol gyda'u gweithiwr. Mae Swyddog Datblygu Busnes yn codi ymwybyddiaeth yn barhaus ac yn annog y rhai sy'n cymryd rhan i roi eu hadborth.

Arolygon Dweud eich Dweud

Mae ystod o Arolygon Dweud eich Dweud ar gael i'w defnyddio i gasglu barn plant / pobl ifanc a rhieni ar yr effaith mae Gwasanaethau Plant ac Addysg wedi ei chael ar eu bywydau a pha mor ddefnyddiol yw neu oedd y gwasanaeth. Bydd y canlyniadau o gymorth i wella'r gwasanaeth yn ogystal â chydabod beth sydd wedi gweithio'n dda.

Diwedd Cyfnod Lleoliadau

Ar ddiwedd cyfnod lleoliad (ni waeth beth fo achos y lleoliad yn dod i ben) anogir plant / pobl ifanc, gofalwyr maeth, rhieni a gweithwyr cymdeithasol i gwblhau arolwg er mwyn casglu safbwyntiau ynglŷn â phrofiadau defnyddwyr a staff o'r lleoliad a'r gwasanaethau y maent wedi eu derbyn. Mae'r wybodaeth a ddarperir yn ffynhonnell bwysig ar gyfer nodi gwelliannau posibl o ran ansawdd.

Atal

“Mae'r angen am ofal a chymorth yn cael ei leihau a'r cynnydd o ran anghenion yn cael ei atal, gan sicrhau bod y canlyniadau gorau yn cael eu cyflawni i bobl.”

“Mae cadernid o fewn ein cymunedau yn cael ei hybu ac mae pobl yn cael eu cefnogi i gyflawni eu potensial drwy gefnogi pobl y mae angen gofal a/neu gefnogaeth arnynt, gan gynnwys gofalwyr, i ddysgu, datblygu a chyfrannu at gymdeithas.”

- CH/002: [Nifer y cysylltiadau ar gyfer plant a gafwyd gan Wasanaethau Cymdeithasol statudol yn ystod y flwyddyn, lle y darparwyd cyngor neu gymorth](#) – derbyniodd 219 o gysylltiadau gyngor a chymorth yn ystod 2024 / 2025.
- CH/007: [Cyfanswm yr asesiadau newydd – CH/007b: Lle'r oedd modd diwallu'r anghenion drwy unrhyw ddull arall](#) – o'r 275 o asesiadau newydd a gwblhawyd yn 2024 / 2025, diwallwyd anghenion 181 drwy unrhyw ddull arall.
- AD/002: [Nifer y cysylltiadau newydd ar gyfer oedolion a dderbyniwyd gan y gwasanaethau cymdeithasol statudol yn ystod y flwyddyn lle darparwyd cyngor neu gynhorthwy](#) – yn ystod 2024 / 2025 darparwyd cyngor neu gymorth i 9085 o oedolion, mae hyn yn ostyngiad o 7% ers 2023 / 2024 (9787).
- AD/005: [Cyfanswm yr asesiadau newydd – AD/005b: Lle'r oedd modd diwallu'r anghenion drwy unrhyw ddull arall](#) – nifer yr asesiadau newydd yn ystod 2024 / 2025 oedd 9818, a diwallwyd anghenion 5369 o'r rheiny drwy ddulliau eraill; mae hyn yn 55% o gyfanswm yr asesiadau newydd a wnaed.
- AD/010: [Cyfanswm nifer y pecynnau ailalluogi a gwblhawyd yn ystod y flwyddyn](#) – 183 oedd y swm hwn, sydd yr un nifer ag yn 2023 / 2024.
- AD/011: [Cyfanswm nifer y pecynnau ailalluogi yn ôl canlyniad](#) – gweler y tabl isod.

	2023 / 2024	2024 / 2025	Gwahaniaeth Canrannol
Lleihau'r angen am gymorth	13	35	Cynnydd o 62%
Cynnal yr angen am yr un lefel o gymorth	25	24	Gostyngiad o 4%
Lliniaru'r angen am gymorth	132	101	Gostyngiad o 23%
Heb leihau na liniaru'r angen am gymorth	13	23	Cynnydd o 43%

Llywyr Cymunedol a Phwyntiau Siarad

Mae Pwyntiau Siarad yn ffordd i ddinasyddion Sir Ddinbych ddarganfod pa gymorth a chefnogaeth sydd ar gael yn eu hardal leol i'w helpu nhw i wella eu hiechyd a'u lles.

Mae'r gwasanaeth yn darparu gwybodaeth am yr hyn sydd ar gael mewn ardal, fel gwasanaethau cymunedol, gweithgareddau neu grwpiau cefnogi. Mae'r gwasanaeth i'w gael ym mhob llyfrgell yn y sir, ac mae ystod o sefydliadau'r trydydd sector yno –

yn cynnwys Sir Ddinbych yn Gweithio, Cyngor ar Bopeth Sir Ddinbych, gwasanaethau gwirfoddoli, a llawer mwy. Mae gwasanaeth Pwyntiau Siarad yn cynnig cyfle i bobl gael sgwrs wyneb yn wyneb gyda Llywiwr Cymunedol am yr hyn sy'n bwysig iddynt, yn ogystal â chyfle i rannu gwybodaeth, sgiliau a phrofiad i wella lles pobl eraill yn y gymuned. Drwy gydol y flwyddyn gwelwyd cynnydd cyffredinol yn nifer y bobl sy'n ymweld â'r Pwyntiau Siarad o fis Ebrill 2024 i fis Mawrth 2025. Cafodd 1131 o ddinasyddion gymorth effeithiol ganddynt, gan atal gorfod atgyfeirio 1096 (97%) ohonynt at Wasanaethau Cymdeithasol Sir Ddinbych. Ychwanegiad gwerthfawr i'r Pwyntiau Siarad yn ystod 2024 / 2025 oedd y gefnogaeth gan Wirfoddolwyr Ar Ymyl Gofal.

Dyma beth ddywedodd un Gwirfoddolwr wrth Gydlynnydd Gwirfoddolwyr Ar Ymyl Gofal pan ofynnwyd pam mae'n gwirfoddoli yn y Pwynt Siarad.

“Dyweddodd B wrthyf faint mae'n ei helpu a'i fod yn gwneud daioni iddi yn feddyliol ac yn gorfforol. Mae'n rhoi ymdeimlad o bwrpas iddi a rheswm i fynd allan. Mae B yn angerddol am helpu pobl ac mae wrth ei bodd yn cyfarfod pobl newydd ac yn ychwanegu at ei chyfoeth o wybodaeth drwy ganfod pethau newydd a'r hyn sydd ar gael drwy gynorthwyo yn y Pwyntiau Siarad. Dywedodd B wrthyf ei bod bob amser yn teimlo'n well ar ôl bod yn y Pwyntiau Siarad, a theimla ei bod wedi helpu i wneud gwahaniaeth.”

Yr ydym hefyd yn falch bod gan Gyngor ar Bopeth Sir Ddinbych bellach bresenoldeb rheolaidd yn nhri o'r Pwyntiau Siarad, yn arbennig oherwydd costau byw cynyddol. Wrth symud ymlaen, bwriadwn gynnal digwyddiad 'oedi ac adolygu' gyda'r holl fudd-ddeiliaid, yn cynnwys dinasyddion a gwirfoddolwyr, gyda'r nod o ganfod sut y gallwn ddatblygu 'cynnig' y Pwyntiau Siarad.

Atgyfeiriwyd Nesta gan y Tîm Adnoddau Cymunedol. Yr oedd ganddi becyn gofal bach ar waith a oedd yn barod i gael ei adolygu, felly gwnaed cais am ymweliad ar y cyd. Bryd hynny dywedwyd bod Nesta'n hunanynysu a'i bod ofn colli ei hannibyniaeth. Dywedodd ei bod yn hapus gartref yn gwneud ei phethau ei hun, ond fod ganddi broblemau symudedd. Dywedodd Nesta y byddai'n hoffi'n fawr cael mynd i'r dref i wneud ei neges ei hun, a galw efallai ym M&S am ddiod a thamaid i'w fwyta, ond dywedodd y byddai angen cefnogaeth arni. Eglurodd hefyd fod rhiniog y drws yn rhy uchel iddi ac y byddai'n rhaid ei newid. Gwnaed atgyfeiriad at wasanaethau Gofal a Thrwsio, ynghyd â Chyngor ar Bopeth i sicrhau ei bod yn hawlio'r holl fudd-daliadau cywir.

Trefnwyd galwad ffôn ddilynol ymhen chwe wythnos gan y byddai hynny'n caniatáu amser i'w hawliad gael ei brosesu. Chwe wythnos yn ddiweddarach, derbyniodd Nesta alwad ffôn gan y Llywiwr Cymunedol i gael y wybodaeth ddiweddaraf, ac eglurodd ei bod bellach yn derbyn y gyfradd gywir o bensiwn a chredyd a lwfans gweini. Cadarnhaodd Nesta hefyd fod Gofal a Thrwsio wedi bod yno ac wedi darparu hanner gris a gosod canllaw, felly yr oedd eisoes wedi gallu mynd i'r ardd a bwydo'r adar – rhywbeth yr oedd wedi gweld ei golli ers talwm.

Mae pob Llywiwr Cymunedol a gyflogir gan y Groes Goch Brydeinig yn cael ei neilltuo i un o'n pedwar Tîm Adnoddau Cymunedol, ac felly maent yn allweddol ar gyfer gweithredu ein dull 'tîm o amgylch yr unigolyn'. Yn ystod y cyfnod o fis Ebrill 2024 i fis Mawrth 2025 darparwyd gwybodaeth, cyngor a chymorth i 2093 o ddinasyddion ganddynt – rhai ohonynt drwy'r Pwyntiau Siarad.

Micro-ddarparwyr – Mwy o ddinasyddion yn cael budd

Mae micro-ddarparwyr yn darparu mwy o ddewis a rheolaeth dros ddewisiadau gofal a chymorth, gan gefnogi dinasyddion i fyw'n hwy yn eu cartrefi eu hunain a gwella ansawdd eu bywyd drwy ddarparu ystod o wasanaethau – o ofal personol i gynorthwyo dinasyddion i fyw bywyd cymdeithasol prysur.

O ddiwedd mis Mawrth 2025 ymlaen disgwyliwn y bydd 80 o ficro-ddarparwyr yn gweithredu yn Sir Ddinbych (cynnydd o 26 yn ystod y flwyddyn ariannol), yn cefnogi tua 280 o ddinasyddion. Yn ogystal â chynyddu nifer y micro-ddarparwyr, yn ystod 2024 / 2025 yr ydym wedi sefydlu prawf blynyddol i wirio cydymffurfiaeth â 'Safonau

Arferion Da' sydd wedi eu rhannu gennym ar wefan Sir Ddinbych. Gan edrych ymlaen at 2025 / 2026, yr ydym yn awyddus i weld mwy o ficro-ddarparwyr yn cynnig gwasanaethau i ddemograffeg arall, er enghraifft pobl iau (14 i 18 mlwydd oed), a hefyd yn cynnig gweithgareddau grŵp, gan ymestyn cyrhaeddiad y fenter werthfawr hon ymysg preswylwyr Sir Ddinbych.

Cydnabod a Gwerthfawrogi ein Gofalwyr Di-dâl

Mae ymchwil yn dangos bod heriau – gan gynnwys pandemig Covid, costau byw cynyddol a'r argyfwng recriwtio a phwysau ar wasanaethau iechyd a gofal cymdeithasol – wedi cael effaith anghymesur ar ofalwyr di-dâl, ac maent yn dal i effeithio'n anghymesur arnynt. Gwelwn nifer cynyddol o atgyfeiriadau, sy'n galw am weithio'n agosach â Gwasanaeth Gwybodaeth i Ofalwyr Gogledd Ddwyrain Cymru, a gomisiynir i ddarparu Aseidiadau o Anghenion Gofalwyr ar gyfer Gofalwyr sy'n Oedolion yn Sir Ddinbych.

Stori Mr a Mrs C – yr hyn oedd yn bwysig oedd bod gyda'n gilydd gartref

Yr oedd Mr a Mrs C yn wynebu cael eu gwahanu pan ddirywiodd iechyd Mrs C, gan arwain at orfod mynd i'r ysbyty ac yna i gartref gofal. Dymuniad y ddau ohonynt bob amser oedd iddi dychwelyd adref, ond yr oedd Mr C, fel y prif ofalwr, angen cefnogaeth i wneud hyn yn bosibl. Canfuwyd micro-ddarparwr i hwyluso ymweliadau â'r cartref, cynorthwyo Mrs C i gael ei hannibyniaeth yn ôl wrth fynd am dro, ac ailgyflwyno Mr C yn raddol i'w rôl ofalu. Bu'r micro-ddarparwr hefyd yn cynorthwyo Mr C gyda thasgau yn y tŷ, gan sicrhau bod y cartref yn parhau i fod yn addas ar gyfer Mrs C pan fyddai'n dychwelyd yn y pen draw.

Drwy ychwanegu ail ficro-ddarparwr, sicrhawyd gofal parhaus a bod y cartref yn cael ei gynnal a'i gadw, gan wneud dychweliad Mrs C yn llawn amser yn bosibl. Mae Mr C wedi mynegi ei ddiolchgarwch, a chydabod na fyddai ei wraig wedi gallu dod adref oni bai am y micro-ddarparwyr. Bu eu cefnogaeth yn gyfrifol am ailuno'r cwpl ac adfer ansawdd eu bywyd.

Yn ystod 2024 / 2025 rhesom restr uchelgeisiol i ni'n hunain o bethau i'w gwneud:

Yr hyn a ddywedasom y byddem yn ei wneud	Yr hyn yr ydym wedi ei wneud
<p>Parhau i wella profiad seibiant byr i fwy o ofalwyr di-dâl a theuluoedd yn Sir Ddinbych.</p> <p>Mynd ati i hybu dull o weithredu mewn partneriaeth a chefnogi darparwyr gwasanaethau lleol (yn cynnwys y rheiny sydd wedi cofrestru i dderbyn talebau Pontio'r Bwlch) i ddatblygu dewisiadau seibiant byr sy'n fwy ymatebol, hyblyg a chreadigol. Mae ein dull wedi ei seilio ar gydgyhyrchu a chreu cyfleoedd i ofalwyr di-dâl gyfrannu tuag at gynllun gwasanaethau.</p>	<p>Mae ymchwil ac arferion sy'n seiliedig ar dystiolaeth wedi llywio ein dull gweithredu. Fe'n harweinir gan yr argymhellion a nodir yn y Weledigaeth ar gyfer Dyfodol Seibiannau Byr i Ofalwyr Di-dâl yng Nghymru. Yn ystod 2024 / 2025 yr ydym wedi llunio canllawiau seibiannau byrion ar gyfer staff, sydd â'r nod o annog datrysiadau mwy creadigol a phwrpasol y tu allan i ddarpariaeth draddodiadol. Drwy gydol y flwyddyn anogwyd Ymarferwyr i dderbyn hyfforddiant a gynigir drwy Ofal Cymdeithasol Cymru, prosiect Ymwybyddiaeth Gofalwyr, ac yr ydym yn parhau i wreiddio ymchwil academaidd i arferion, e.e. drwy ddefnyddio lluniau i annog gofalwyr di-dâl i fyfrio ar yr hyn sy'n gwneud seibiant da.</p> <p>Yr ydym wedi parhau i wreiddio cyfathrebu ar y cyd drwy gynnig hyfforddiant a chefnogaeth i gynorthwyo staff i ddiffinio a chydunio canlyniadau lles personol y mae pobl yn dymuno'u cyflawni. Parhawn i ddatblygu perthnasoedd da gyda darparwyr, gan eu cefnogi i ddatblygu ac addasu eu gwasanaethau, a chydunio cefnogaeth gyda gofalwyr – “gwneud gyda hwy” yn hytrach na “gwneud iddynt”.</p>

Bydd Tîm Ar Ymyl Gofal yn ceisio ymestyn cynnig y gwirfoddolwyr i fwy o ofalwyr yn y dyfodol. Bydd cyfleoedd recriwtio yn canolbwyntio ar y nodweddion penodol y mae unigolion yn eu cyfrannu at y rôl hynod werthfawr a buddiol hon.

Cynnig mwy o ddewis gyda rheolaeth, gan annog pobl i gael Taliadau Uniongyrchol ar gyfer gofalwyr.

Yr ydym wedi ymestyn y dewis o gefnogaeth sydd ar gael i ofalwyr di-dâl er mwyn gwella argaeledd seibiannau byrion ac ystyried datrysiadau mwy creadigol sydd ar gael drwy rwydweithiau a chymunedau lleol. Mae hyn yn cynnwys y gwahaniaeth y gall gwirfoddolwyr ei wneud i gefnogi gofalwyr, e.e. cafodd gwirfoddolwr gyda chyfoeth o brofiad gwirfoddoli ei recriwtio gan Dîm Ar Ymyl Gofal – yr oedd wedi bod yn gofalu am bartner a oedd â dementia.

Yr ydym wedi cynyddu nifer y micro-ddarparwyr i ddarparu capasiti a dewis ychwanegol ochr yn ochr â darpariaeth wedi ei chomisiynu ac ystod o sefydliadau gwirfoddol sy'n cynnig grwpiau cefnogi a gweithgareddau.

Yr ydym wedi annog pobl i gael Taliadau Uniongyrchol, sy'n golygu bod gan ofalwyr di-dâl cymwys fwy o ddewis a rheolaeth dros y gefnogaeth sydd ei hangen arnynt, a gallant dderbyn a threfnu trefniadau mwy hyblyg, e.e. hamdden neu offer os yw hynny'n rhoi seibiant i'r gofalwr. *(Data i gael eu hychwanegu ar ddiwedd y flwyddyn – ffynhonnell: Cyllid.)*

Parhau â Melin Drafod Gofalwyr i hybu meddwl yn greadigol ac yn arloesol mewn perthynas â seibiannau sydd wedi eu teilwra'n arbennig i ofalwyr.

Datblygu Fforwm Cymheiriaid i Ofalwyr i sicrhau y gall amrywiaeth o weithwyr proffesiynol ystyried pob 'cynnig i ofalwr' yn ofalus er mwyn hybu dull 'tîm o amgylch y teulu' ar gyfer cefnogi'r canlyniadau gorau i deuluoedd.

Yr ydym wedi parhau â Melin Drafod Gofalwyr, ac ym mis Hydref 2024 lansiodd Fforwm Cymheiriaid Gofalwyr gennym a chynhaliwyd 9 fforwm. Trafodwyd 6 achos, ar gyfartaledd, ym mhob fforwm. Mae amrywiaeth o weithwyr proffesiynol a sefydliadau yn bresennol yn y Fforwm, ac mae'n cynnig cefnogaeth sy'n canolbwyntio ar yr unigolyn ac sy'n seiliedig ar gryfderau; mae'n cynorthwyo staff i ddarparu cefnogaeth sydd wedi ei theilwra; mae'n rhoi'r cyfle i fyfrio, rhannu syniadau a dathlu llwyddiannau. Mae'r Fforymau Cymheiriaid yn ein cynorthwyo i archwilio cynnydd a nodi meysydd blaenoriaeth ar gyfer ein Cynllun Gweithredu i Ofalwyr.

Yr oedd Mrs B yn gorfod mynd i'r ysbyty am lawdriniaeth a gynlluniwyd ymlaen llaw, a gwyddai y byddai angen cyfnod o orffwys yn ei gwely arni yn dilyn y llawdriniaeth. Yr oedd Mrs B dan straen ac yn ofnus ynglŷn â'r hyn fyddai'n digwydd a phwy fyddai'n gofalu am Mr B yn ei habsenoldeb. Cynigiwyd canslad i Mrs B ar fyr-rybudd, ond meddyliai y byddai'n rhaid iddi ei wrthod oherwydd ei chyfrifoldebau gofalu.

Siaradodd Mrs B am eu hofnau yn ystod y sgwrs 'beth sy'n bwysig' gydag Asesydd (Lles) Gofalwyr a chafodd gefnogaeth i ddatblygu cynllun argyfwng. Gan fabwysiadu dull yn seiliedig ar gryfderau, nodwyd bod ei chwaer yn gallu aros yn y cartref dros nos ac y byddai cymydog yn ymweld hefyd yn y bore a chyda'r nos, gan aros hyd nes y byddai'r chwaer yn cyrraedd.

Yn ogystal, trafodwyd Pontio'r Bwlch fel ffordd o ddarparu cefnogaeth ychwanegol yn ystod y dydd, y tu allan i'r oriau hynny – gan bontio'r bwlch dros chwe wythnos i ficro-ddarparwr gynorthwyo yn ystod amser cinio a chyda thasgau dyddiol. Rhoddwyd y dewis hefyd i Mrs B aros yn nhŷ seibiant GOGDdC ym Mhrestatyn er mwyn iddi gael gorffwys di-dor gan barhau i gadw cysylltiad â pherthnasau a ffrindiau.

Canlyniad – teimlai Mrs B fod ganddi fwy o reolaeth a'i bod yn gallu cynllunio gan wybod bod y gefnogaeth gywir ar gael i Mr B a hithau, a oedd yn golygu ei bod yn gallu cytuno i gael y llawdriniaeth.

Mae ein blaenoriaethau ar gyfer 2025 / 2026 yn cynnwys:

- Parhau i ddatblygu a chyflawni ein Cynllun Gweithredu i Ofalwyr gyda GOGDdC.
- Cynyddu ein dealltwriaeth a'n hymwybyddiaeth ein hunain o ofalwyr a'r materion y maent yn eu hwynebu, sesiynau hyfforddi byr, oriau pŵer, cyfarfodydd tîm.
- Defnyddio Pwyntiau Siarad mewn modd gwahanol i ymestyn at fwy o ofalwyr, yn arbennig y rheiny sy'n draddodiadol yn anodd eu cyrraedd.

- Cysylltu ag AD i adfywio mentrau i annog staff sy'n ofalwyr i geisio cefnogaeth, a hefyd cydlynu gyda Sir Ddinbych yn Gweithio ar y gefnogaeth y mae'n ei darparu i ofalwyr sy'n chwilio am waith neu'n gwirfoddoli a chymorth gan gyflogwyr i aros mewn gwaith.
- Mae Cyngor Sir Ddinbych wedi gwirfoddoli i gymryd rhan yng nghynllun peilot Llywodraeth Cymru i brofi gwybodaeth i baratoi cyn cyflwyno'r Cyfrifiad Gofalwyr newydd o fis Ebrill 2025.

Dementia – Nid yw bywyd yn dod i ben pan fo dementia'n dechrau

Yr ydym yn ffodus bod gennym Ymarferwyr Gofal Cymdeithasol Dementia yn rhan o'n Tîm Adnoddau Cymunedol yn Sir Ddinbych, sy'n gweithio'n agos â Thîm Iechyd Meddwl Cymunedol Pobl Hŷn. Mae adnoddau ar gael iddynt a fydd yn cynorthwyo eu gwaith; er enghraifft, therapi doliau a hyfforddiant arbenigol ac ati, ac, yn hollbwysig, mae'r amser ganddynt i feithrin perthnasoedd a gweithio gyda dinasyddion sy'n byw â dementia a'u gofalwyr. Mae gan Ymarferwyr Gofal Cymdeithasol Dementia rôl bwysig yn y 'tîm o amgylch yr unigolyn' – maent yn darparu gofal a chymorth cydlynol sy'n canolbwyntio ar yr unigolyn, sy'n atal anghenion rhag cynyddu a chyflawni'r canlyniadau gorau.

Stori Mrs M – yr hyn oedd yn bwysig oedd aros gartref gyda'i gŵr a'i mab

Mae Mrs M wedi derbyn diagnosis ei bod yn ddiodeff o glefyd Alzheimer, ac mae yng nghamau datblygedig dementia. Mae Mrs M wedi cael ei hasesu i fod â diffyg galluedd meddyliol. Yr oedd Mr M yn cynorthwyo gyda'i holl ofal personol, yr oedd angen cymorth arno ac yr oedd yn ystyried Cartref Gofal ar ei chyfer. Gofynnodd y Tîm Adnoddau Cymunedol i Ymarferydd Gofal Cymdeithasol Dementia ymweld gan fod iechyd Mr M yn dirywio a golygai hynny na allai barhau i ddarparu gofal, a nodwyd pecyn gofal ar gyfer y bore a'r prynhawn.

Holodd aelodau o'r teulu ynglŷn â lleoliad wedi ei gefnogi gan Nyrs Seiciatrig Gymunedol, ond awgrymodd yr Ymarferydd Gofal Cymdeithasol Dementia y gellid archwilio'r posibilrwydd o gael gofal dydd gan mai dymuniad Mrs M oedd cael aros gartref gyhyd â phosibl. Byddai hynny'n rhoi seibiant i Mr M yn ystod y dydd ac yn rhoi amser iddo gael ei gefn ato. Yr oedd y pecyn gofal a nodwyd i gefnogi Mrs M a'r gofal dydd ar gyfer 5 niwrnod yn wreiddiol; fodd bynnag, fe'i cynyddwyd i 7 niwrnod tra'r oedd Mr M yn derbyn mwy o driniaeth.

Parhaodd Gweithiwr Cymdeithasol Dementia i ymweld yn rheolaidd, a derbyniodd Mrs M y gofal yn y cartref ac mae bellach yn rhan o'i threfn arferol.

Rhwng mis Ebrill 2024 a mis Mawrth 2025, mae Ymarferwyr Gofal Cymdeithasol Dementia wedi cynorthwyo 897 o ddinasyddion sy'n byw â dementia. O ganlyniad

i'w cefnogaeth, dywedodd 868 o ofalwyr di-dâl eu bod yn teimlo bod ganddynt gefnogaeth i barhau yn eu rôl ofalu.

Casglwn adborth yn rheolaidd. Mae'r enghreifftiau isod o 2024 / 2025:

"Rydych chi wedi newid fy mywyd. Rwyf mor ddiolchgar o fod wedi'ch cael chi yn Ymarferydd Gofal Cymdeithasol ar gyfer fy mam – rydych yn wych!" – Merch.

"Rwy'n mwynhau siarad â chi a chithau'n gadael i mi ddweud sut rwy'n teimlo" – Dinesydd yn byw gyda dementia.

Mae **gwasanaethau iechyd meddwl** wedi bod yn cydweithio â Thîm Atal Digartrefedd Sir Ddinbych i gefnogi dinasyddion sy'n ddigartref neu sydd mewn perygl o fod yn ddigartref, a phobl sydd ag anghenion cefnogaeth iechyd meddwl. Mae tîm ymroddgar o weithwyr cefnogi'n ceisio sicrhau bod dinasyddion yn cael mynediad at wasanaethau iechyd meddwl priodol, a bod cynllun cefnogaeth sy'n canolbwyntio ar yr unigolyn ar waith i gynorthwyo dinasyddion i gynnal eu lles meddyliol ac atal anghenion rhag cynyddu. Mae'r tîm wedi meithrin perthnasoedd cadarnhaol gyda gwasanaethau gofal sylfaenol ac mae'n cefnogi dinasyddion i gael mynediad at gefnogaeth gan wasanaethau iechyd yn ogystal ag amrywiaeth o wasanaethau'r trydydd sector a gwasanaethau cymunedol lleol i gynnal eu lles. Mae'r gwaith ataliol a wneir gan y tîm yn ceisio atal unrhyw ddirywiad mewn iechyd meddwl drwy fynediad at gefnogaeth briodol.

Mae Tîm Iechyd Meddwl a Lles yn darparu cefnogaeth fyrdymor i ddinasyddion sy'n gallu cael mynediad at wasanaethau iechyd meddwl eilaidd. Ffocws y tîm yw sicrhau bod unrhyw anghenion gofal a chymorth yn canolbwyntio ar yr unigolyn ac yn canolbwyntio ar y dinesydd yn cyflawni ei ganlyniadau i barhau i fod yn annibynnol a chadarn yn byw yn y gymuned. Mae'r astudiaeth achos ganlynol yn dangos y gwaith a wnaed gyda dinesydd i'w gefnogi i gael ei annibyniaeth yn ôl a gallu cael mynediad at ei gymuned leol yn annibynnol:

Astudiaeth Achos

Derbyniwyd atgyfeiriad ar gyfer rhywun oedd angen cymorth i gynorthwyo gyda chyflwr ei gartref. Cyflwynodd yr unigolyn amrywiaeth o symptomau yn ymwneud ag Anhwylder ar y Sbectrwm Awtistig (ASD) ac Anhwylder Diffyg Canolbwyntio a Gorfywigrwydd (ADHD) ac roedd wedi'i ynysu'n gymdeithasol ac yn dioddef o hwyliau isel. Cefnogodd y tîm i glirio a threfnu'r tŷ i'w wneud yn ddiogel ac yn fwy cyfforddus. Wrth i'r berthynas ddatblygu, datgelodd y person ei fod wedi cronni sawl dyled gyda darparwyr ynni ac felly cafodd gymorth i sefydlu cynlluniau talu i glirio'r ôl-ddyledion hyn a hawlio'r lwfans tanwydd gaeaf, yn ogystal â diweddarau eu hawliad am Daliad Annibyniaeth Bersonol (PIP) a chael pas bws, a oedd yn ei alluogi i deithio i grwpiau cymdeithasol ac ati.

Cefnogodd y tîm yr unigolyn i gofrestru gyda fferyllfa yn agosach at ble roedd yn byw a phractis Deintyddol yn ei ardal. Cefnogwyd yr unigolyn gydag offer defnyddiol i gofio pryd roedd angen iddo gymryd meddyginiaeth a phryd i fwyta a chael cawod. Gwnaed atgyfeiriad at Therapydd Galwedigaethol a ddarparodd offer a wnaeth bywyd bob dydd yn llawer haws a chysylltodd y person hefyd â grwpiau / gweithgareddau cymunedol lleol i leihau unigedd cymdeithasol ac yn raddol roeddent yn gallu tynnu eu cefnogaeth yn ôl.

Tîm Adsefydlu yn y DU (UKRT)

Mae'r UKRT yn cefnogi pob teulu sy'n cyrraedd Sir Ddinbych trwy'r amrywiol lwybrau ffoaduriaid / adsefydlu a nodir gan y Swyddfa Gartref a Llywodraeth Cymru. Maent yn darparu gwasanaeth cymorth cyfannol sy'n sicrhau bod teuluoedd yn cyflawni'r annibyniaeth a'r integreiddio cymunedol mwyaf posibl. Mae'r tîm yn cefnogi ceiswyr lloches ledled Sir Ddinbych gan ymgorffori cydraddoldeb, amrywiaeth a chynhwysiant trwy ddulliau creadigol dan arweiniad y gymuned. Mae'r tîm yn cyflwyno prosiectau celfyddydol sy'n cyfuno Saesneg sgwrsiol â mynegiant diwylliannol a byddant yn fuan yn lansio Celfyddydau Diwylliannol Cymru a fydd yn cyd-fynd â'r Eisteddfod. Mae partneriaid yn cynnwys Undeb Rygbi Cymru, Tŷ Pride

ac maent yn ffurfio cysylltiadau â'r grwpiau ffydd lleol. Mae'r tîm bellach yn sefydlu panel cyd-gynhyrchu i sicrhau bod lleisiau'r rhai sydd â phrofiad byw yn llunio ein gwasanaethau a'n cyfeiriad strategol. .

Astudiaeth Achos

Cyrhaeddodd teulu o bump Sir Ddinbych ar ôl byw mewn gweryll ffoaduriaid am dros ddegawd. Roedd gan un aelod o'r teulu anabledd, a oedd angen gofal a chymorth, tra bod angen cymorth ar y teulu cyfan gyda thasgau sylfaenol, fel defnyddio tegell ac ymateb i larwm mwg.

Darparodd yr UKRT gymorth sy'n canolbwyntio ar y person a gweithiodd yn agos gyda gwasanaethau eraill ac addasodd y teulu'n gyflym. Mae dwy ferch ar leoliadau â thâl mewn gofal ac yn gobeithio cael cyflogaeth hirdymor o hyn, maent hefyd yn cefnogi eu mam ac o ganlyniad nid oes angen gofal a chymorth wedi'i gynllunio arni. Yn y cyfamser, integreiddiodd y plentyn i'r dref, gan groesawu cyfleoedd addysgol a chymdeithasol yn llawn.

Tynnu elw o ofal plant sy'n derbyn gofal

Mae Llywodraeth Cymru wedi datblygu rhaglen ar gyfer diwygio gwasanaethau gofal cymdeithasol i blant. Nod y polisi yw sicrhau nad yw arian cyhoeddus a fuddsoddir mewn llety i blant sydd wedi bod mewn gofal yn arwain at elw i unigolion a chyfranddalwyr, ond yn lle hynny caiff unrhyw arian dros ben ei ailfuddsoddi mewn gwasanaethau plant i sicrhau canlyniadau gwell, gwella gwasanaethau a datblygiad proffesiynol pellach. Strategaeth Llywodraeth Cymru yw ailgydbwyso'r farchnad fel nad yw dyletswyddau awdurdodau lleol mewn perthynas â phlant sy'n derbyn gofal yn cael eu contractio allan i gwmnïau er elw ac yn aros gyda darparwyr y sector cyhoeddus neu ddarparwyr dielw. Mae'r Ddeddf Iechyd a Gofal Cymdeithasol (Cymru) newydd yn ei gwneud yn ofynnol:

- i ddarparwyr annibynnol ddangos statws dielw, yn seiliedig ar ddiffiniad newydd wedi'i ddiffinio ymlaen llaw o ddielw, erbyn 1 Ebrill 2026
- bydd angen i unrhyw ddarparwyr "er elw" presennol drawsnewid i, a chofrestru gydag Arolygiaeth Gofal Cymru, fel dielw erbyn 1 Ebrill 2030

Mae'r rhaglen hon wedi'i hadlewyrchu yn Strategaeth Comisiynu Lleoliadau Sir Ddinbych, lle mae'r uchelgais i leihau'r ddibyniaeth ar ddarparwyr lleoliadau allanol wedi'i fynegi. Yn y pen draw, ein huchelgais yw cael llai o blant yn dod i mewn i'r system gofal ac yn gadael gofal lle mae'n ddiogel ac yn briodol gwneud hynny. I gefnogi'r uchelgais hon, rydym wedi datblygu ystod o wasanaethau ataliol a chymorth, gan gynnwys

- Cymorth Ar Ymyl Gofal, gan gynnig ystod o ymyriadau therapiwtig i atal symud tuag at ofal
- Ehangu cymorth i blant, a'r gofalwyr, sy'n destun Gorchymyn Gwarcheidiaeth Arbennig neu Orchymyn Goruchwyllo.
- Eiriolaeth rhieni sy'n cefnogi rhieni i gael mynediad at yr atebion amlasiantaeth sydd eu hangen arnynt i'w galluogi i gefnogi eu plant yn ddiogel
- Sefydlu canolfan asesu Bwthyn y Ddôl a'r Tîm Amlddisgyblaeth
- Modelau Cyfathrebu Cydweithredol ac Amddiffyn Plant Effeithiol o ddarparu gwasanaethau, gan sicrhau dull sy'n seiliedig ar gryfderau o weithio gyda theuluoedd.

Maethu Cymru Sir Ddinbych

Mae 22 Awdurdod Lleol ledled Cymru wedi dod ynghyd i ffurfio rhwydwaith cenedlaethol o arbenigedd maethu lleol o'r enw Maethu Cymru / Foster Wales. Gyda ffocws clir ar gael effaith ar lefel genedlaethol, i gydweithio â'i gilydd a chyda Gofalwyr Maeth ac i adeiladu dyfodol gwell i blant lleol.

Mae gwaith gyda Maethu Cymru Sir Ddinbych yn parhau gyda dull cyson ac effeithiol o recriwtio a marchnata ar sail genedlaethol a rhanbarthol. Mae hyn yn cynnwys digwyddiadau wyneb yn wyneb gyda chyflogwyr rhanbarthol a darpariaethau addysg yn ogystal â chyfluoedd a nodwyd yn unigol fel archfarchnadoedd. Mae hysbysebu mewn safleoedd lleol perthnasol yn parhau, yn ogystal â'r ffocws ar hysbysebu ar y Cyfryngau Cymdeithasol a chodi ymwybyddiaeth. I Maethu Cymru Sir Ddinbych, y Cyfryngau Cymdeithasol fu'r offeryn mwyaf effeithiol ar gyfer annog ymholiadau, tra bod gweithgareddau marchnata eraill yn cynnig dull ymgysylltu cymunedol a gynlluniwyd i fwydo'r neges Maethu'n raddol. Mae'r strategaeth Genedlaethol wedi arwain at gynnydd sylweddol mewn diddordeb yn y cyfryngau cenedlaethol gyda

hysbysebion teledu, ymgyrchoedd radio, postiadau cyfryngau cymdeithasol a blogiau sy'n portreadu 'straeon go iawn' gan blant sy'n derbyn gofal a gofalwyr maeth - mae'r rhain wedi canolbwyntio ar thema 'Dod â Rhywbeth i'r Bwrdd'. Un agwedd ar hyn oedd datblygu ac argraffu llyfr coginio - gofynnwyd am geisiadau gan bob ALL ac i ofalwyr maeth hirdymor Sir Ddinbych gwelodd Vonda a Peter eu rysâit yn cael ei dewis.



Fel awdurdod lleol, mae Sir Ddinbych wedi cefnogi ein hymdrechion recriwtio ac yn ddiweddar cymeradwywyd y Polisi Cyfeillgar i Faethu gan y Cabinet. Mae hyn yn beth cadarnhaol iawn a bydd hyn yn caniatáu inni ddechrau rhywfaint o hyrwyddo mewnol sy'n dangos y gwerth a roddir ar Ofalwyr Maeth sy'n gweithio i'n Hawdurdod Lleol.

Mae'r Big Welcome yn offeryn sy'n cynnig cyfle i blant a phobl ifanc weld y lleoliad y maent yn mynd iddo mewn amser real ar ffôn symudol eu Gweithwyr Cymdeithasol - mae hwn yn gam enfawr ymlaen wrth gefnogi'r bobl ifanc i 'weld' ble maent yn mynd i aros a gobeithio lleihau rhai o'r pryderon ynghylch mynd i le newydd. Mae ein gofalwyr maeth yr un mor gyffrous am hyn ac wedi gweithio'n agos gyda'u Gweithiwr Cymdeithasol i gwblhau'r gwaith, y gwir fantais o hyn i ofalwyr maeth yw y gallant ddiweddarau eu proffiliau wrth i bethau newid a thrwy hynny sicrhau bod y wybodaeth yn gyfredol.

Cynhaliodd AGC arolygiad o Faethu Cymru Sir Ddinbych dros 5 diwrnod ym mis Chwefror 2025. Darparwyd yr adroddiadau Ansawdd Gofal, Digonolrwydd Adnoddau a Datganiad o Ddiben i gyd yn ogystal â'r lluo o wybodaeth ystadegol arall y gofynnwyd amdani. Roedd yn arbennig o ddymunol gweld ymgysylltiad ein Gofalwyr Maeth ac yn ogystal, crybwyllwyd y perthnasoedd gwaith cadarnhaol rhwng ein Gweithwyr Cymdeithasol Gofal Plant a'n Gweithwyr Cymdeithasol Goruchwylio a nodir yn yr adroddiad. Ar adeg ysgrifennu'r adroddiad hwn, roedd yr adroddiad drafft wedi'i dderbyn, sy'n gadarnhaol, ac mae'r tîm yn falch iawn o'r canlyniad.

Bu cynnydd amlwg yn nifer yr ymholiadau ac mae Sir Ddinbych wedi'i hamlygu fel yr un mwyaf llwyddiannus wrth drosi ymweliadau cartref yn geisiadau. Ymweliadau cartref yw'r pwynt lle gall yr ymholwr archwilio maethu'n llawnach, ac mae canlyniad y rhain bob amser yn cael ei ystyried yn gadarnhaol, hyd yn oed os nad yw'r ymweliad yn arwain at gais gan na ellir rhagweld rhannu gwybodaeth ac addasrwydd

yr ymholwr. Fodd bynnag, rydym wedi sicrhau ein bod wedi bod yn ymatebol i bob ymholiad a bod pob amgylchiad wedi'i ystyried ar ei rinweddau unigol.

Cefnogaeth Gorchymyn Gwarcheidiaeth Arbennig (GGA)

Mae'r Gwasanaeth GGA wedi'i ddatblygu ymhellach gyda chefnogaeth ychwanegol i unigolion a sefydlu grwpiau cefnogi. Cynhelir boreau coffi rheolaidd i hyrwyddo cefnogaeth gan gymheiriaid, a llunnir cylchlythyr rheolaidd. Cwblheir adolygiadau blynyddol o gynlluniau cefnogi ac mae gweithwyr cefnogi y GGA ar gael ar gyfer darnau penodol o waith ac ar gyfer cyngor a chanllawiau cyffredinol.

Gwasanaethau Ymyrraeth Gynnar - Teuluoedd yn Gyntaf a Dechrau'n Deg

Mae 2024-25 wedi bod yn flwyddyn brysur a chynhyrchiol i raglenni Teuluoedd yn Gyntaf a Dechrau'n Deg. Penodwyd Rheolwr Gwasanaeth Cymorth Cynnar newydd ym mis Medi ac arweinydd Iechyd Dechrau'n Deg ym mis Rhagfyr a chrëwyd Cydlynnydd Rhianta Strategol newydd hefyd sydd wedi bod yn adolygu a datblygu ein cynnig cymorth magu plant i ddiwallu anghenion newidiol rhieni ar ôl y pandemig ac yn y byd digidol.

Gweithredwyd system rheoli achosion newydd, Synergy, ar ddechrau'r flwyddyn ac mae timau'n gwneud defnydd llawn o'r swyddogaeth newydd y mae'r system yn ei darparu, gan sicrhau cofnod clir o weithgarwch a chasglu data cadarn a chywir. Bydd y rheolaeth data mwy strwythuredig hon yn caniatáu inni ddefnyddio data i fonitro cynnydd yn well a darparu asesiad anghenion mwy cadarn ar gyfer cynllunio yn y dyfodol.

Eleni hefyd cwblhawyd ailgomisiynu a symud Gwasanaethau Teuluoedd yn Gyntaf gan gynnwys gwasanaethau Iechyd Meddwl a Lles newydd i Blant, Pobl Ifanc ac Oedolion a phrosiect cymorth i blant ag Anghenion Ychwanegol a'u teuluoedd a gomisiynwyd gan Barnardos Cymru. Fe wnaethon ni barhau i ddarparu gwasanaethau i gefnogi plant a phobl ifanc sydd wedi gweld neu wedi profi Cam-drin Domestig mewn partneriaeth ag Uned Diogelwch Trais Teuluol (DASU) a Gwasanaeth Perthynas Deuluol, a ddarperir gan Y Bont, sy'n cefnogi teuluoedd i wneud cynlluniau gyda'i gilydd i sicrhau diogelwch a lles eu plentyn. Fe wnaethon ni ehangu ein tîm mewnol i gefnogi'r gwasanaethau newydd hyn a rheoli

trosglwyddiadau o brosiectau blaenorol. Mae'r gwasanaethau newydd wedi'u hymgorffori'n llawn ac yn gweithredu'n dda.

Yn Dechrau'n Deg, fe wnaethom barhau ag ail gam ehangu gofal plant Dechrau'n Deg yn unol â'n cynllun cymeradwy i gyflawni ymrwymiad y Rhaglen Lywodraethu i ddarparu 12.5 awr o ofal plant o ansawdd uchel, wedi'i ariannu, yr wythnos am 39 wythnos o'r flwyddyn i bob plentyn dwy oed. Rydym wedi gweithio i ddod â 10 lleoliad gofal plant newydd ar waith, ac roedd 3 ohonynt yn Gylchoedd, i ddarparu'r cynnig gofal plant a ariennir gan Dechrau'n Deg. Ar ddiwedd y flwyddyn, roedd gofal plant Dechrau'n Deg ar gael ar draws hanner y sir ac fe gefnogodd 129 o blant ychwanegol i gael mynediad at y cynllun yng ngham dau. Byddwn yn parhau i ddatblygu ein darpariaeth ar draws gweddill Sir Ddinbych yn ystod cam tri o'r ehangu yn 2025/26.

Fel gyda meysydd busnes eraill, mae cadw a recriwtio rhai swyddi lechyd arbenigol yn parhau i fod yn her. Yn ogystal â darparu Gwasanaeth Ymweliadau lechyd Uwch (darparu ymweliadau ychwanegol a gwiriadau datblygiadol) parhaodd ein cydweithwyr lechyd Dechrau'n Deg i ddarparu Cymorth Cynenedigol, Bwydo Babanod ac lechyd a Maeth, Parodrwydd ar gyfer yr Ysgol a Chymorth Toiled yn ogystal â rhaglenni sy'n ymwneud ag Imiwneiddio, Rhoi'r Gorau i Ysmygu, Gordewdra ac Anafiadau Anfwriadol. Gall swyddi gwag yn y tîm Ymwelwyr lechyd effeithio ar argaeledd ac ystod y gefnogaeth y gallwn ei chynnig o dan y rhaglen.

Ymddeolodd ein harweinydd lechyd Dechrau'n Deg, a oedd wedi bod gyda'r rhaglen ers iddi ddechrau yn 2007, ym mis Hydref, ac roeddem yn gallu cynllunio ar gyfer hynny a recriwtio rhywun yn ei le ddechrau mis Rhagfyr. Rydym wedi parhau i gael anawsterau wrth recriwtio Ymwelwyr lechyd a Therapyddion Iaith a Lleferydd profiadol ac rydym wedi bod â swyddi gwag yn y ddwy rôl yn ystod y flwyddyn. Fe wnaethom recriwtio un Therapydd Iaith a Lleferydd rhan-amser yn llwyddiannus ym mis Gorffennaf. Mae'r tîm Datblygu Iaith Gynnar wedi elwa'n fawr o ymweliadau ar y cyd â'r Therapydd Iaith a Lleferydd i gefnogi arfer gorau a rhannu strategaethau lleferydd, iaith a chyfathrebu priodol i rieni eu defnyddio gyda'u plant. Trefnodd ein tîm Datblygu Iaith Gynnar sesiynau Ysgol Goedwig i deuluoedd dros yr haf a rhannodd negeseuon Siarad â Fi yn nigwyddiadau traeth Hamdden Sir Ddinbych.

Canfu Tîm Teuluoedd yn Gyntaf o Amgylch y Teulu fod mwy o deuluoedd wedi'u dyrannu i'r Tîm o Amgylch y Teulu ar gyfer asesiad teulu cyfan, fel y disgwyliwyd gyda'r model gwasanaeth newydd a ailgomisiynwyd. Parhaodd presenoldeb mewn digwyddiadau cymunedol a Diwrnodau Hwyl i Deuluoedd a gwelwyd y Tîm o Amgylch y Teulu yn gweithio'n agos gyda gwasanaethau eraill fel Atal Digartrefedd a Cheidwaid Chwarae.

Cynhaliodd ein Gweithwyr Cefnogi Teuluoedd gyrsiau gan gynnwys Tyllino Babanod: Dewch i Goginio - Paratoi Pryd Iach; Academi Nofio; Amser Allan i Rieni - Blynyddoedd yr Ardegau; Amser Allan i Rieni - Anghenion Dysgu Ychwanegol; a Bwyta'n Gall, Arbed Arian. Cynhaliodd y tîm Ddiwrnodau Hwyl i'r Teulu hefyd a pharhaodd i gefnogi digwyddiadau yn Sir Ddinbych, gan gynnwys Diwrnod Chwarae Cenedlaethol.



Roedd yr adborth oddi wrth deuluoedd yn cynnwys: -

“Roeddwn i'n meddwl bod y dosbarth yn wych. Diolch am eich holl help”

“Helpodd y cwrs gyda fy nheulu/partner a diddyfnu fy un bach. Hefyd, roedd yn sianel gymdeithasol dda iawn i mi”

“Mae wedi rhoi syniadau i mi ar sut i fagu plant yn wahanol. Mae'n addysgiadol iawn ac yn rhoi syniadau eraill ar sut i ddelio â sefyllfaoedd anodd”

Yn 2025/26 bydd Sir Ddinbych yn parhau i wella ein gwasanaethau Teuluoedd yn Gyntaf a Dechrau'n Deg i ymateb yn hyblyg ac yn gydweithredol i anghenion plant, pobl ifanc a theuluoedd. Rydym yn adolygu ein polisiau a'n gweithdrefnau'n gyson i adlewyrchu'r heriau o reoli'r galw cynyddol oherwydd lefel a chymhlethdod angen cynyddol ein teuluoedd.

Cyfathrebu ar y Cyd - Mae Sir Ddinbych yn parhau i fuddsoddi mewn Cyfathrebu Cydweithredol. Y nod yw cyflawni darpariaeth gwasanaeth sy'n canolbwyntio ar ganlyniadau ac sy'n gweithio mewn ar y cyd â phlant a theuluoedd a lle mae canlyniadau personol yn cael eu harchwilio i oresgyn amrywiol heriau bywyd. Mae Cyfathrebu ar y Cyd hefyd yn gwella ac yn buddsoddi yn y gweithlu ehangach trwy ddatblygu mentoriaid a hyfforddwyr i alluogi Cyfathrebu ar y Cyd i gael ei ymgorffori mewn ymarfer. Mae'n canolbwyntio ar gyfres o sgysiau medrus, meddylgar gyda'r nod o ddatrys cyfyng-gyngor y defnyddiwr gwasanaeth.

Mae cydweithio i sefydlu canlyniadau cynaliadwy wrth wneud y mwyaf o ymreolaeth, annibyniaeth a chryfderau wrth wraidd y model. Mae Cyfathrebu ar y Cyd yn sylwi ar bobl am y problemau maen nhw'n eu hwynebu nid y problemau maen nhw'n eu hachosi; yn sylwi ar yr adnoddau a'r cryfderau sydd gan bobl i oresgyn eu rhwystrau personol ac yn archwilio eu cryfderau, eu gwerthoedd, eu gobeithion a'u dyheadau. Nod y model Cyfathrebu ar y Cyd o ddarparu gwasanaethau yw symud i ffwrdd o'r dull traddodiadol sy'n canolbwyntio ar broblemau gyda chynlluniau sy'n canolbwyntio ar dasgau i ddulliau cyfannol sy'n canolbwyntio ar y person a'i rwydweithiau / teulu wrth ddeall hunaniaeth unigryw pob person a sefyllfa. Nod eithaf y model yw galluogi pobl i fyw bywyd mor gyflawn â phosibl a chyflawni ymdeimlad o lesiant.

Mae Cyfathrebu ar y Cyd wedi datblygu nifer o fentoriaid a hyfforddwyr ar draws gwasanaethau plant, oedolion a chymorth cynnar gyda grwpiau myfyriol yn ffurfio gwthiad newid diwylliannol. Mae'r hyfforddiant hefyd wedi'i gyflwyno i staff o fewn Gwasanaethau Ieuenctid gyda mwy o wasanaethau ar draws y cyngor yn dangos diddordeb yn y model. Mae pob dechreuwr newydd yn cael sgiliau Cyfathrebu ar y Cyd i sicrhau ei fod wedi ei ymgorffori i ymarfer fel 'Dull Sir Ddinbych'.

Rydym wedi ehangu ein tîm hyfforddi ac yn cyflwyno mwy o ddiwrnodau hyfforddi ar gyfer pob gwasanaeth.

Ap ForMi - Yn parhau i gael ei ymgorffori yn y **Gwasanaeth Therapiwtig**. Mae ForMi yn offeryn cynllunio a chofnodi canlyniadau sy'n canolbwyntio ar y person ar gyfer unigolion sy'n derbyn cefnogaeth bersonol. Mae'r system yn gwneud y broses gynllunio, gosod nodau ac adolygu yn fyw ac yn rhoi perchnogaeth i'r unigolyn cyn belled ag y bo modd sydd yn ei dro yn eu cymell i gyflawni a datblygu. Mae'n cefnogi sgysiau diddorol lle gellir deall unigolyn a'i ddyheadau, a datblygu nodau sy'n cyd-fynd â'i gryfderau. Gyda chefnogaeth Mentor o'r Gwasanaeth Therapiwtig, mae pob unigolyn yn creu proffil personol sy'n seiliedig ar gryfderau a set o nodau sy'n canolbwyntio ar ganlyniadau. Cytunir ar gamau gweithredu a fydd yn cefnogi'r unigolyn i gyflawni pob nod. Caiff y rhain eu hadolygu ar y cyd yn rheolaidd, gan gynnwys barn ar gynnydd yn erbyn pob nod ar raddfa o 0 i 10. Yn unigryw, mae'r unigolyn yn cofnodi ei gyflawniadau trwy eiriau a lluniau ar ffôn clyfar, yn debyg iawn i ffrwd newyddion a ddefnyddir ar lawer o apiau cyfryngau cymdeithasol. Mae hyn yn arwain at rymuso'r unigolyn i gymryd perchnogaeth o'i ddatblygiad a'i gynnydd ei hun. Lle mae gweithwyr proffesiynol ehangach yn ymwneud â chefnogi'r unigolyn, mae ForMi yn galluogi dull mwy cydgysylltiedig trwy eu Cylch Cymorth. Gall pob person sy'n ymwneud â Chylch Cymorth y teulu weld sut mae'r unigolyn yn dod ymlaen a darparu anogaeth, hyfforddiant, adborth a thystiolaeth ychwanegol o gynnydd. Mae ganddynt hefyd fynediad at stori'r unigolyn, gan weld ei gyflawniadau mewn amser real. Mae hyn yn ei dro yn galluogi rhoi cydnabyddiaeth yn barhaus yn hytrach nag yn gyfnodol.

Cysylltiadau Gydol Oes – Mae Gwasanaethau Plant wedi ailfuddsoddi yn y rhaglen hon oherwydd llwyddiant y rhaglen hyd yma. Nod Cysylltiadau Gydol Oes yw nodi ac ymgysylltu â pherthnasau ac oedolion cefnogol eraill sy'n gysylltiedig â phlentyn mewn gofal, sy'n barod i wneud ymrwymiad oes i'r plentyn hwnnw. Dengys ymchwil y gall parhad a sefydlogrwydd y perthnasoedd hyn gynnig cefnogaeth barhaus i bobl ifanc, rhoi eglurhad am ddigwyddiadau hanesyddol ac atgyfnerthu eu hunaniaeth a'u synnwyr o berthyn.

Mae'r broses Cysylltiadau Gydol Oes yn darparu cysylltiadau cefnogol i'r plentyn neu'r person ifanc ar gyfer y dyfodol. Mae'r broses yn cael ei harwain gan y person ifanc, y rhieni a chydlynnydd Cysylltiadau Gydol Oes. Fodd bynnag, mae gan y gweithiwr cymdeithasol a neilltuwyd ar gyfer y person ifanc gyfrifoldebau a disgwyliadau penodol yn ystod gwahanol gamau'r broses Cysylltiadau Gydol Oes.

Os yw staff yn ystyried person ifanc ar gyfer Cysylltiadau Gydol Oes, maent yn gofyn am Ymgynghoriad Therapiwtig gyda'r Gwasanaeth Therapiwtig, i drafod priodoldeb yr atgyfeiriad. Os penderfynir bod y broses Cysylltiadau Gydol Oes yn addas i'r unigolyn ifanc, bydd gofyn i'r person ifanc gydsynio cyn cael Cydlynnydd Cysylltiadau Gydol Oes. Bydd y gweithiwr cymdeithasol a neilltuwyd a chydlynnydd Cysylltiadau Gydol Oes yn trafod y broses ymhellach ac yn diffinio'r disgwyliadau. Mae angen cydsyniad pellach, gan y sawl sydd â Chyfrifoldeb Rhiant am y plentyn neu unigolyn ifanc, i symud ymlaen i gyfarfod cynllunio a drefnir gan y Cydlynnydd Cysylltiadau Gydol Oes a gwahoddir pob gweithiwr proffesiynol arwyddocaol. Mae Cysylltiadau Gydol Oes ar fin lansio'n fyw ar dudalen Ianio Sir Ddinbych i sicrhau y gall plant a phobl ifanc sydd â phrofiad o ofal gael y wybodaeth hon wrth law a chysylltu â Chysylltiadau Gydol Oes Sir Ddinbych yn uniongyrchol.

Cynhadledd Grŵp Teulu - Mae'r Gwasanaeth Therapiwtig yn darparu Gwasanaeth Cynhadledd Grŵp Teulu, sef proses dan arweiniad aelodau teulu i gynllunio a gwneud penderfyniadau am blant y mae gweithwyr proffesiynol wedi mynegi pryderon amdanynt ac sy'n cael eu hystyried i fod mewn perygl. Gall y risg hon ddod o sawl cyfeiriad a gall fod yn risg o niwed sylweddol i'r plant a/neu risg y bydd y plant yn dod i ofal rhywun neu'n parhau yng ngofal rhywun heblaw'r teulu ac ati. Nod y broses Cynhadledd Grŵp Teulu yw ychwanegu at gryfderau'r teulu i'w grymuso i ddeall y pryderon ehangach a chynllunio lle bo angen, i gadw eu plant yn ddiogel gyda chymorth gwasanaethau proffesiynol a rhwydweithiau cymunedol. Mae Cynhadledd Grŵp Teulu yn aml yn effeithiol wrth lunio cynlluniau diogel i blant, gan alluogi llawer i aros o fewn rhwydwaith eu teulu fel dewis arall yn lle mynd mewn i ofal neu aros mewn gofal. mae'r cydlynnydd Cynhadledd Grŵp Teulu dynodedig yn parhau'n annibynnol ar sefyllfa'r teulu.

Gofalwyr ifanc

Mae gwasanaeth Gofalwyr Ifanc WCD, a ddarperir gan Credu Cymru, wedi'i gomisiynu ar y cyd gan Wrecsam, Sir Ddinbych, Conwy a BIPBC. Mae WCD yn cynnig 3 lefel o gefnogaeth: Aelodaeth a Gwybodaeth Haen 1; Gweithgareddau a Grwpiau Haen 2; a Chefnogaeth Uniongyrchol Haen 3.

Sir Ddinbych	C1	C2	C3	C4
Haen 1	227	242	226	225
Haen 2	349	329	349	364
Haen 3	8	10	15	14
Dan 8 oed	18	19	19	23

Yn Sir Ddinbych, ar ddiwedd Chwarter 4:

- Roedd 230 o blant a phobl ifanc yn dal Cerdyn Adnabod Gofalwyr Ifanc.
- Roedd 51 o asesiadau anghenion Gofalwyr Ifanc cychwynnol wedi'u cynnal
- Roedd 35 o Gynlluniau Cymorth Gofalwyr Ifanc wedi'u hadolygu.

Cynhaliwyd sesiynau grŵp yn y Rhyl, Prestatyn a Dinbych / Henllan ar gyfer plant ledled y sir, drwy gydol y flwyddyn.

Roedd gweithgareddau ar gyfer gofalwyr ifanc eleni yn cynnwys:

- Sesiynau Celf a Chrefft gan gynnwys cerffio pwmpenni Calan Gaeaf; Celf yn y Tywyllwch; gweithdy chwythu gwydr; a gweithdai yng Nghanolfan Grefftau Rhuthun.
 - Cyfres o deithiau cerdded yn arwain at Her Gerdded yr Wyddfafa.
- Diwrnodau allan i: Crocky Trail; Sŵ Mynydd Cymru; Sŵ Caer; Tag Ninja yn SC2; Diwrnod y Digrifweision yng Nghastell Conwy (a chasglu crancod ar y cei); Diwrnod Chwarae Coed Helygain; Theatr y Pafiliwn, Tŷ Stori; trip gyda Gwasanaethau Cefn Gwlad Sir Ddinbych i Dwyni Gronant i weld y Morwennod Bach yn nythu; a mwy.
- Mynychu Gŵyl Gofalwyr Ifanc Cymru Gyfan ym Maes Sioe Llanfair-ym-Muallt

Astudiaeth Achos Gofalwyr Ifanc

Mae S yn byw gartref gyda'i Mam a'i 2 frawd, ac mae gan un ohonynt ddiagnosis o ASA. Mae brawd S, J, wedi dangos ymddygiad ymosodol tuag at S a'i brawd.

Roedd gwahanu eu rhieni yn anodd, ac mae'r berthynas hon yn dal i fod dan straen mawr. Gofynnodd S am gefnogaeth 1:1 ynghylch problemau yn yr ysgol, arholiadau a'i bywyd cartref / rôl gofalu. Roedd Mam eisiau i S gael lle ac amser iddi hi ei hun – mae hyn yn frwydr oherwydd ymddygiad ei brawd a hyder S i wella ac iddi gwrdd â phlant mewn sefyllfa debyg.

Mae gan S yr hyder i ofyn am gefnogaeth pan mae hi'n cael trafferth emosiynol gyda gwahanol faterion ac mae wedi gallu parhau i fynd trwy'r cyfnod anodd hwn, er gwaethaf adrodd nad oes ganddi unrhyw gymhelliant i astudio. Teimlai S mai celf oedd ei phrif gryfder ond teimlai mai ei heriau oedd: - peidio â chael yr amser a'r lle i astudio ar gyfer ei harholiadau; effaith gorfforol ac emosiynol ymddygiad ei brawd; unigedd a diffyg cefnogaeth emosiynol gan Mam; a pheidio â theimlo ei bod yn gallu ymddiried / siarad â Mam am sut mae hi'n teimlo.

I ddechrau, darparwyd cefnogaeth bob pythefnos, yna symudwyd i wythnosol, a dywedodd S fod hyn yn rhoi amser a lle iddi sgwrsio am unrhyw bryderon / heriau y mae'n eu hwynebu. Gyda ymyrraeth a chefnogaeth, caniatwyd i S ollwng un o'i TGAU i ganiatáu mwy o amser i astudio ei phynciau craidd a gofyn am 'ystyriaeth arbennig' gyda marcio ei TGAU, oherwydd straen ei bywyd cartref a'i rôl ofalu. Tra roedd hi'n astudio ar gyfer ei harholiadau, llwyddodd S i aros yn nhŷ ei Thad ac yna dychwelyd i dŷ Mam.

Bydd sesiynau 1:1 yn parhau, i ddarparu cefnogaeth ac allfa i S. Mae hi'n bryderus am ganlyniadau arholiadau ym mis Awst ac am ddechrau ei Lefel A. Cafodd S gefnogaeth i siarad â'i chyswllt dibynadwy yn yr ysgol cyn gadael am yr haf ac adroddodd ei bod yn teimlo'n well oherwydd hyn.

Partneriaeth ac Integreiddio

“Mae partneriaethau effeithiol ar waith i gomisiynu a darparu'n llawn ganlyniadau cwbl integredig, o ansawdd uchel, cynaliadwy i bobl”

“Mae pobl yn cael eu hannog i gyfrannu at ddyluniad a darpariaeth eu gofal a'u cefnogaeth fel partneriaid cyfartal”

Mae ein partneriaeth â Bwrdd Iechyd Prifysgol Betsi Cadwaladr (BIPBC) yn bwysig i ni os ydym am ddarparu gofal iechyd a chymdeithasol di-dor yn unol â'r Ddeddf Gwasanaethau Cymdeithasol a Llesiant.

Mae Fforwm Gwasanaethau Integredig Sir Ddinbych yn profi i fod yn effeithiol wrth feithrin sgysiau agored a chydweithredol yn y datblygiad, y gweithrediad ac adrodd ehangach ar gyflenwi gwasanaethau integredig ledled Sir Ddinbych, ochr yn ochr â chynrychiolwyr o lechyd a Gofal Cymdeithasol i Oedolion, budd-ddeiliaid pwysig yw'r Trydydd sector, a gynrychiolir yn effeithiol gan Gyngor Gwasanaethau Gwirfoddol Sir Ddinbych (CGGSD).

Mae'r Timau Adnoddau Cymunedol (CRT) sy'n cynnwys staff Iechyd, Gofal Cymdeithasol a'r Trydydd Sector, sy'n gweithio'n agos gyda meddygfeydd teulu lleol, yn parhau i ddarparu modelau integredig o weithio er budd dinasyddion. Mae arweinydd penodedig ar gyfer pob un o'r 4 CRT yn Sir Ddinbych yn cyfarfod yn rheolaidd ag Uwch Reolwyr ac arweinwyr o dimau CRT Conwy yng Ngrŵp Ffocws Arweinwyr CRT, i rannu dysgu, cynllunio a cheisio cefnogaeth ar gyfer datblygiadau newydd. I brofi ein barn ein bod yn darparu gwasanaethau gwell gyda'n gilydd, rydym yn parhau i gysylltu â dinasyddion bob mis i gael adborth ar y gwasanaeth y maent wedi'i dderbyn. Dyma rywfaint o'r adborth o 2024 / 2025:

“Roedd popeth a drafodwyd yn ddefnyddiol”

“Doedd dim y gellid bod wedi'i wneud yn well. Mae'r Ymarferydd wedi rhoi'r offer sydd eu hangen arnaf i fod yn fwy annibynnol. Roedd yr Ymarferydd yn berffaith ac aeth y tu hwnt i'r disgwyl wrth gwblhau llythyr cefnogi i symud tŷ cyngor er mwyn i mi fod yn agosach at fy ffrind. Mae'r Ffisiotherapydd yn ddefnyddiol iawn a bydd y rhestr o ficro-ddarparwyr yn ddefnyddiol unwaith y byddaf yn cysylltu â nhw”.

“roedden nhw'n gymorth mawr gyda phopeth sy'n mynd i mewn i ofal person â dementia fel fy mam”

“gwyech iawn, cefnogol, deallus, cyfeillgar”

Mae'r tîm anabledd cymhleth yn parhau i ddarparu dull integredig a chydweithredol o asesu a darparu gwasanaethau gofal a chymorth i bobl ag anableddau dysgu. Mae gweithio partneriaeth effeithiol ar lefel weithredol rhwng staff Sir Ddinbych a nyrsys Anableddau Dysgu BIPBC wedi sicrhau bod dinasyddion yn derbyn dull di-dor o ofal a chymorth.

Mae cydweithrediad rhwng Sir Ddinbych, Conwy a 2 ddarparwr sector annibynnol wedi sicrhau bod gan ddinasyddion lwybr clir i gael mynediad at gyfleoedd gwaith ac archwilio cyfleoedd ar gyfer gwaith gyda thîm o weithwyr cymorth arbenigol gan sicrhau bod cyfleoedd yn cael eu harchwilio'n llawn a bod cymorth priodol yn cael ei ddarparu i gael mynediad at waith. Ers dechrau'r prosiect, mae 9 o ddinasyddion o Sir Ddinbych wedi cael eu cyfeirio at y gwasanaeth i archwilio cyfleoedd gwaith. O'r rhain, mae 2 ddinasydd bellach mewn gwaith â thâl, mae 3 yn gwirfoddoli a 4 yn mynychu lleoliadau gwaith i ddatblygu eu sgiliau.

Mae'r cydweithrediad rhwng y tîm anableddau dysgu, cydlynedd y llwybr cyflogaeth â chymorth a darparwyr wedi sicrhau bod pob dinesydd wedi profi dull integredig o'u cymorth gyda chanlyniadau sy'n canolbwyntio ar yr unigolyn wedi'u cyflawni. Mae gweithgaredd monitro wedi cadarnhau bod lefel boddhad cyffredinol o 70.4% mewn adborth gan ddinasyddion.

Mae gwaith yn cael ei wneud o fewn gwasanaethau iechyd meddwl i adolygu dinasyddion mewn lleoliadau cartrefi gofal i archwilio canlyniadau sy'n canolbwyntio ar yr unigolyn a defnyddio dulliau sy'n seiliedig ar gryfderau i alluogi dinasyddion i gymryd rhan weithredol yn y broses o gynllunio a darparu eu gofal a'u cymorth. Mae'r dull hwn yn werth craidd i'r tîm gweithredol ac mae'r astudiaeth achos ganlynol yn tynnu sylw at sut y cefnogwyd dinesydd i nodi ei chanlyniadau a dychwelyd i fyw yn y gymuned gyda'i merch. Llwyddodd y dinesydd i nodi'r meysydd o'i bywyd yr oedd angen cymorth arni gyda nhw, a sut yr hoffai i gymorth gael ei ddarparu.

Mae Helen yn ddynes 42 oed sydd wedi bod mewn cysylltiad â gwasanaethau iechyd meddwl ers yn ifanc. Yn dilyn sawl derbyniad i'r ysbyty o dan Ddeddf Iechyd Meddwl 1983, cafodd Helen ei rhyddhau o'r ysbyty i gartref gofal. I ddechrau, lluniwyd cynllun 3 mis i gefnogi Helen i bontio'n ôl i fyw yng nghartref y teulu ac i gael cysylltiad â'i merch eto. Yn y pen draw, parhaodd y cynllun 3 mis i fod ar waith am 2 flynedd wrth i'r berthynas rhwng Helen a'i phartner chwalu'n gyflym iawn. Gwelodd staff y cartref preswyl gam-drin domestig a daeth i'r amlwg bod ei ymddygiad tuag at Helen wedi bod yn ymddygiad gorfodaethol a rheolaethol drwy'r amser. Cafodd hyn effaith sylweddol ar iechyd meddwl Helen gan arwain at ymdrechion i ddod â'i bywyd i ben a derbyniadau i'r ysbyty.

Tra roedd mewn gofal preswyl, arhosodd iechyd meddwl Helen yn sefydlog a neilltuwyd Gweithiwr Cymorth Iechyd Meddwl i weithio ochr yn ochr â hi i hyrwyddo annibyniaeth a meithrin hyder. Dros gyfnod o amser, daeth Helen yn brif ofalwr i'w merch eto a daeth cyfle i gael eiddo a oedd yn rhan o fyw cymunedol annibynnol ar gael. Roedd yn gyfle i Helen fod yn fam amser llawn ond hefyd i dderbyn cefnogaeth yn ei rhinwedd ei hun. Mae cefnogaeth wedi parhau yn y gymuned gyda darparwr gofal wedi'i neilltuo i gefnogi Helen a'i merch. Roedd y canlyniadau'n dangos bod Helen wrth wraidd ei chynllunio gofal a chefnogaeth, gyda chefnogaeth yn canolbwyntio ar feysydd a nododd ac a ddarparodd mewn ffordd a alluogodd hi i gyflawni ei nodau a dychwelyd i'r gymuned.

Y Tîm Teuluoedd Integredig Lleol

Mae Sir Ddinbych yn cynnal y Tîm Teuluoedd Integredig Lleol (LIFT), prosiect Cronfa Integredig Ranbarthol sy'n anelu at ymyrryd yn gynnar i gefnogi teuluoedd sy'n profi anawsterau wrth reoli ymddygiadau heriol a niweidiol eu plentyn gartref. Mae'r Tîm Teuluoedd Integredig Lleol yn helpu trwy gefnogi rhieni i feithrin gwydnwch trwy ddysgu a chynyddu gwybodaeth, sgiliau a hyder rhieni/gofalwyr ynghylch ymateb i ymddygiad heriol a'i reoli. Rydym hefyd yn cefnogi teuluoedd i feithrin gwydnwch trwy eu cynorthwyo i gael mynediad at rwydweithiau a sefydliadau cymorth a allai eu helpu. Ein nod yw lleihau'r tebygolrwydd y bydd teuluoedd angen ymyriadau mwy dwys ac sy'n defnyddio llawer o adnoddau gan wasanaethau statudol (h.y. Gwasanaethau Cymdeithasol, yr Heddlu, CAMHS ac ati).

Bellach yn ei 4ydd flwyddyn, mae'r prosiect yn gydweithrediad partneriaeth rhwng Cynghorau Sir Dinbych a Chonwy a Bwrdd Iechyd Prifysgol Betsi Cadwaladr ac mae'n cefnogi teuluoedd sy'n byw yn yr Ardal Ganolog. Mae Tîm Teuluoedd Integredig Lleol yn cynnig tair cangen o gymorth: asesiad ac ymyrraeth uniongyrchol, ymgynghori, a chynghor a chyfeirio.

Yn ystod y 12 mis diwethaf, mae'r tîm wedi dechrau ymgorffori'r Therapi Systemig Teuluol yn ymyriadau'r tîm ac wedi parhau i weithredu'r Fframwaith Cefnogi Ymddygiad Cadarnhaol, gan ddatblygu eu sgiliau'n benodol wrth gefnogi teuluoedd i greu 'amgylcheddau galluogi' i bobl ifanc. Yn ogystal â thystiolaeth sy'n awgrymu nad oes newid mewn ymddygiad plentyn heb newid mewn prif ofalwr/rhieni, mae'r dystiolaeth hefyd yn awgrymu nad oes newid ymddygiad o bosibl heb newid amgylcheddol.

Mae'r 6 mis diwethaf wedi parhau i fod yn eithaf heriol i'r Tîm Teuluoedd Integredig Lleol gan fod dau o'r swyddi clinigol allweddol o fewn y tîm wedi bod yn wag. Fodd bynnag, mae'r tîm bach hwn wedi derbyn 138 o atgyfeiriadau am gymorth eleni ac wedi darparu cymorth uniongyrchol i fwy na 110 o deuluoedd.

Mae gan y Tîm Teuluoedd Integredig Lleol rôl hefyd mewn datblygu'r gweithlu, gan uwchsgilio staff sy'n gweithio'n uniongyrchol gyda theuluoedd i ddeall yn well sut y gallant gefnogi teuluoedd i reoli ymddygiad sy'n herio gartref. Rydym yn gwneud hyn trwy ddarparu ymgynghoriad, hyfforddiant a chymorth i weithwyr proffesiynol a theuluoedd, gan feithrin sgiliau a chapasiti yn y gweithlu. Cwblhaodd y tîm 223 o ymgynghoriadau â gweithwyr proffesiynol sy'n cefnogi teuluoedd yn ystod y flwyddyn. Helpu gwasanaethau i 'ddal gafael', yn hytrach na 'chyfeirio ymlaen' yn unol ag ethos 'Dim Drws Anghywir' y rhanbarth.

Bwthyn y Ddôl

Canolfan asesu breswyl a thîm amlddisgyblaethol yw Bwthyn y Ddôl a sefydlwyd mewn partneriaeth â Chynghor Bwrdeistref Sirol Conwy a BIPBC. Mae'r tîm amlasiantaeth yn parhau i weithio gyda phlant a phobl ifanc ar ffin y system ofal ac mewn perygl o dderbyn gofal gan nad yw eu rhiant neu ofalwr, am amrywiaeth o resymau, yn gallu rheoli dynamig teuluol iach. Mae'r tîm yn canolbwyntio ar ffurfio

cryfderau ac anawsterau, peryglon ac anghenion drwy broses ymgynghori i ddechrau, er mwyn argymhell rhaglen o ymyrraethau.

Datblygwyd y dull gofal drwy dîm amlasiantaeth gyda ffocws ar ofynion ac anghenion arbennig plant a phobl ifanc yn Sir Ddinbych a Chonwy. Mae'r dull arloesol hwn o lunio model gofal sy'n seiliedig ar dystiolaeth, ynghyd â'r ymarfer myfyriol a fabwysiadwyd gan y tîm, eisoes wedi arwain at ganlyniadau cadarnhaol pan fo'r plant / pobl ifanc yn cwblhau'r ymyrraeth yn llwyddiannus ac yn aros yn eu cartref gyda theulu'n ddiogel.

Cwblhawyd adeiladu Bwthyn y Ddôl fel y cynlluniwyd ac yn dilyn cofrestru gyda AGC, dechreuon ni groesawu plant a phobl ifanc i'r llety. Mae llwybr clir ar gyfer atgyfeirio i'r uned ac mae plant o Gonwy a Sir Ddinbych wedi cael eu cefnogi'n llwyddiannus o fewn elfen breswyl y ganolfan. Mae cofrestru'r llety gyda AGC ar gyfer arosiadau brys a heb eu cynllunio yn parhau ac rydym yn disgwyl i AGC gadarnhau'r cofrestrriad yn yr Hydref.

Eiriolaeth Rhieni – Amddiffyn Plant

I rieni plant yn y maes Amddiffyn Plant, mae Tros Gynnal Plant ers mis Medi 2023 wedi bod yn darparu gwasanaeth eiriolaeth broffesiynol annibynnol ledled Gogledd Cymru sy'n rhoi'r hawl i rieni gael eu cefnogi mewn cyfarfodydd cysylltiedig gan gynnwys Cynadleddau Achos Amddiffyn Plant, Cynadleddau Adolygu Achos Amddiffyn Plant a Grwpiau Craidd hyd at uchafswm o dri ymyrraeth. Yn ystod 2024/2025, mae Sir Ddinbych wedi cyflwyno 19 o atgyfeiriadau gan ein gwneud yn un o'r atgyfeirwyr uchaf i'r Gwasanaeth.

Mind of My Own - Platfform ar-lein sy'n galluogi plant a phobl ifanc sy'n gweithio gyda'n Gwasanaethau Addysg a Phlant i ymgysylltu gyda'u gweithiwr a rhannu eu safbwyntiau ynglŷn â'r gofal maent yn ei dderbyn, eu pryderon, ofnau a llwyddiannau. Gall plant a phobl ifanc ddefnyddio Mind of my Own i gyfrannu at eu canlyniadau lles yn rhan o'u cynlluniau gofal a chefnogaeth.

Yn 2024-2025, cyrhaeddodd Sir Ddinbych y garreg filltir o 'Glwb 1000'; mae'r gwasanaeth wedi cael dros 1000+ o ddatganiadau gan blant a phobl ifanc yn rhannu eu barn ers 2020.

Rhoddodd berson ifanc a gofalwr maeth o Sir Ddinbych adborth cadarnhaol i Senedd Cymru hefyd yn rhan o ymchwiliad '[Plant sydd ar yr Ymylon](#)' (canolbwyntio ar blant coll a phlant sy'n cael eu troseddoli). Darparwyd rhagor o wybodaeth gan Wasanaethau Plant Sir Ddinbych ar ddefnyddio Mind of my Own ar gyfer Astudiaeth Achos a gynhaliwyd yn rhan o'r ymchwiliad hwn.

Cynhaliwyd sesiynau hyfforddi ar-lein i Ofalwyr Maeth a Pherthnasau a hwyluswyd gan Mind of My Own drwy gydol y flwyddyn.

Fe sefydlwyd cysylltiadau rhwng ysgolion a Swyddog Cyswllt Lleoliadau Addysg i ymestyn y peilot presennol a chefnogi defnyddio Mind of My Own mewn ysgolion i'r rhai sy'n defnyddio'r gwasanaeth, gan sicrhau bod eu barn yn cael eu clywed mewn Cynadleddau Amddiffyn Plant er enghraifft, ac archwilio sut mae'r rhai sy'n sgorio'n isel o ran 'agwedd i ddysgu' yn cael eu hadnabod yn nata Agweddau Disgyblion atynt eu Hunain a'r Ysgol (PASS).

Lles

“Mae pobl yn cael eu diogelu rhag camdriniaeth ac esgeulustod a mathau eraill o niwed”

“Mae pobl yn cael eu cefnogi i reoli eu lles a gwneud eu penderfyniadau eu hunain fel eu bod yn gallu cyflawni eu potensial llawn a byw'n annibynnol am gyn hired â phosibl”

- CH/020: [Nifer y Cyfarfodydd Strategaeth Cychwynnol ar gyfer plant a gwblhawyd yn ystod y flwyddyn gasglu](#). Cwblhawyd 958 o gyfarfodydd strategaeth cychwynnol ar gyfer plant yn 2024 / 2025, mae hyn yn ostyngiad o 15% ar 2023 / 2024 (1125)
- CH/021: [Nifer y Cyfarfodydd Strategaeth a gynhaliwyd yn ystod y flwyddyn a aeth ymlaen i ymholiadau Adran 47](#). Aeth 351 o gyfarfodydd strategaeth ymlaen i ymholiadau Adran 47 o'i gymharu â 384 yn 2023 / 2024
- CH/022: [Cyfanswm nifer yr ymholiadau Adran 47 a gwblhawyd yn ystod y flwyddyn a aeth ymlaen i Gynadledd Amddiffyn Plant Gychwynnol](#). Aeth 71 o achosion ymlaen i Gynadleddau Amddiffyn Plant Cychwynnol, sy'n ostyngiad bach o'i gymharu â 2023 / 2024 (77)
- CH/024: [Nifer y plant a ychwanegwyd at y gofrestr amddiffyn plant yn ystod y flwyddyn gasglu: pob plentyn](#) Ychwanegwyd 58 o blant at y gofrestr amddiffyn plant sy'n ostyngiad o 43% o'i gymharu â 2023 / 2024 (101)

- AD/020: [Cyfanswm nifer yr adroddiadau am oedolyn a amheuir o fod mewn perygl a dderbyniwyd yn ystod y flwyddyn.](#) Yn 2024 / 2025 roedd hyn yn gyfanswm o 355, gostyngiad o 36 o'i gymharu â'r flwyddyn flaenorol.
- AD/023: [Cyfanswm nifer yr adroddiadau am oedolyn a amheuir o fod mewn perygl lle mae angen gwneud ymholiadau.](#) Roedd hyn yn 355 yn ystod 2024 / 2025
- AD/026: [Cyfanswm nifer yr ymholiadau lle penderfynwyd y dylid cymryd camau gweithredu ychwanegol.](#) Mewn 50 achos penderfynwyd y dylid cymryd camau gweithredu ychwanegol.

Cefnogaeth Achosion Cymhleth (Oedolion)

Mae'r tîm hwn yn cefnogi dinasyddion yn y gymuned lle mae cymorth cymunedol mwy traddodiadol wedi'i dynnu'n ôl gan fod darparwyr gofal wedi methu â rheoli ymddygiadau. Mae'r Tîm Gofal Cymhleth wedi'i sefydlu i gefnogi dinasyddion ag anghenion gofal a chefnogaeth mwy cymhleth i wella eu hannibyniaeth. Gan weithio mewn tîm amlddisgyblaeth maent yn dilyn cynlluniau gofal yn cynnwys cyfansoddion o Ofal Cymdeithasol ac Adsefydlu yn ogystal â chefnogi pobl gyda chelcio a materion cymhleth eraill a allai arwain at ddigartrefedd neu'r angen am fwy o ofal e.e. lleoliad preswyl neu gael eu hanfon i'r ysbyty.

Ers ei sefydlu ym mis Gorffennaf 2023, mae naw ar hugain o bobl wedi cael eu cefnogi. Mae rhai ymyriadau yn rhai hirdymor, mae eraill wedi bod am ychydig fisoedd nes bod cefnogaeth hirdymor wedi'i sicrhau, mae eraill wedi bod yn ymyriadau argyfwng.

Astudiaeth Achos

Mae gan Ddinesydd A hanes o waeledd gofalwr a derbyniadau ysbyty mynych, un yn para 12 mis oherwydd nad oeddent yn gallu sicrhau darparwr gofal, cawsant eu rhyddhau adref yn y pen draw gyda chefnogaeth Nyrsys Ardal er nad oedd unrhyw anghenion meddygol. Mae'r tîm achosion cymhleth wedi gallu cynnal gofal a chefnogaeth yn y gymuned ers dwy flynedd, ac yn ystod y cyfnod hwn mae eu hamgylchedd byw wedi gwella, gan sicrhau diogelwch a lles personol. Ni fu unrhyw dderbyniadau i'r ysbyty yn ystod y cyfnod hwn.

Mae gan Ddinesydd B sawl darparwr gofal, ac mae pob un ohonynt wedi tynnu'n ôl oherwydd ymddygiadau a honiadau a wnaed tuag at ofalwyr. Mae'r tîm wedi gallu cynnal cefnogaeth sefydlog ers dwy flynedd. Rhoddir amser ychwanegol i'r gofalwyr gwblhau galwadau gofal, er mwyn cael mwy o ymreolaeth gyda'u hymyriadau dyddiol, gan ddarparu pecyn cefnogaeth cyfannol sy'n canolbwyntio ar atebion.

Rhaglen Ar Ymyl Gofal - mae'n rhan o'r **Gwasanaeth Therapiwtig** a'i nod yw:

- Cefnogi teuluoedd i fynd i'r afael â'u problemau a gwneud newidiadau cadarnhaol a allai leihau'r risgiau ar gyfer eu plant, yn ogystal â'u helpu i wneud cyfraniad cadarnhaol at y gymuned lle maent yn byw.
- Darparu cefnogaeth ddwys i deuluoedd diamddiffyn gyda phroblemau cymhleth lluosog, lle mae / roedd posibilrwydd cryf y gallai plentyn gael ei roi mewn gofal.
- Galluogi amgylchiadau plentyn i wella a rhoi'r sgiliau teuluol er mwyn iddynt fedru cynnal eu gwelliannau eu hunain.

Mae gan y rhaglen bwyslais cryf ar ddarparu ymyrraeth ddwys yn y cartref i'r teulu cyfan ble ystyrir bod plant 'ar ymyl gofal'. Mae'r Rhaglen Ar Ymyl Gofal hefyd yn darparu ymyrraeth yr un mor ddwys i blant sydd wedi bod mewn gofal yn cynnwys rhai mewn lleoliadau preswyl, ble bwriedir iddynt ddychwelyd at eu teulu gwreiddiol neu ofal maeth cyffredinol neu blant sydd wedi cael eu mabwysiadu pan fo angen cefnogaeth sylweddol i atal y lleoliad rhag methu. Mae'r Rhaglen Ar Ymyl Gofal yn gweithio o fewn model asesu ac ymyrraeth y Tîm Cymorth Integredig i Deuluoedd.

Mae'n darparu'r ymyrraeth dros ddim mwy na 12 wythnos gan gyflwyno adnoddau ymarferol byr a meithrin adnoddau cymunedol/ehangach yn defnyddio nodau sy'n canolbwyntio ar ganlyniad sydd wedi eu llunio ar y cyd â'r plentyn / unigolyn ifanc a'i deulu.

Grŵp Cyfranogi i Rieni/Gofalwyr

Rydym wedi sefydlu Grŵp Cyfranogi i Rieni/Gofalwyr yn y gymuned ar gyfer unrhyw riant neu ofalwr y mae eu plant yn cael eu heffeithio neu wedi cael eu heffeithio gan gamfanteisio, boed yn rhywiol neu'n droseddol. Rydym yn gweithio'n agos gyda'r gymuned ac yn darparu lle diogel lle gall cyfranogwyr fynychu ar gyfer hunanofal, ehangu dealltwriaeth a gwybodaeth am y nifer o ffurfiau o gamfanteisio y mae ein plant yn eu hwynebu. Mae'r grŵp yn hwyluso ac yn rhannu eu straeon personol eu hunain ac yn helpu a chefnogi ei gilydd i sicrhau bod eu plant yn ddiogel. Mae'r grŵp yn gwahodd siaradwyr allweddol o'r sector lechyd, yr Heddlu, Gofal Cymdeithasol a'r trydydd sector ac mae'n parhau i dyfu. Mae'r grŵp yn rhad ac am ddim i'w fynychu.

Grwpiau Sgiliau Therapi Ymddygiad Dialectig (DBT) - Mae'r Gwasanaeth Therapiwtig wedi

darparu ymyrraeth therapiwtig uchel ei pharch, sef Therapi Ymddygiad Dialectig (DBT) ers bron i chwe blynedd. Mae DBT yn brofiad yn seiliedig ar sgiliau sy'n caniatáu i rieni a gofalwyr ddatblygu sgiliau bywyd craidd sy'n helpu unigolion i reoli emosiynau cryf, rheoli sefyllfaoedd anodd a phrofi perthynas fwy caredig â nhw eu hunain ac eraill. Mae'r grŵp yn cwmpasu pedwar set o sgiliau: -

- Ymwybyddiaeth Ofalgar (cynyddu hunanymwybyddiaeth i helpu person i ymdopi)
- Effeithiolrwydd Rhyngpersonol (teimlo eu bod yn gallu cyfathrebu â phobl yn fwy effeithiol)
- Rheoleiddio Emosiynau (dysgu sut i ddeall emosiynau a sut maen nhw'n effeithio ar ymddygiadau)
- Goddef Trallod (cynyddu'r gallu i oddef teimladau o drallod ac ymdopi'n fwy effeithiol mewn argyfwng).

Pan gânt eu dwyn ynghyd, mae'r sgiliau hyn yn adeiladu tuag at fywyd gwerth ei fyw. Lle gall rhieni a gofawyr gael trafferth mynychu'r grŵp, gellir cynnig sgiliau DBT 1:1 fel ffordd o feithrin hyder i ymuno â grŵp yn y dyfodol gan fod y negeseuon gan y mynychwyr yn tynnu sylw at natur bwerus bod ochr yn ochr ag eraill wrth ddilysu cynnydd a rhwystrau posibl i gydnabod a dathlu cryfderau personol.

Mae'r Gwasanaeth Therapiwtig yn llwyddiannus iawn wrth weithio gyda dynion fel tadau a gofawyr ac mae Grŵp DBT gwrywaidd bellach yn rhan o'r cynnig DBT.

Model Amddiffyn Plant yn Effeithiol

Ym mis Mehefin 2024, fe glustnodwyd y dasg o ddatblygu'r Model Amddiffyn Plant yn Effeithiol yn Sir Ddinbych i Swyddog Adolygu Diogelu Annibynnol a drefnodd gyfarfodydd cwmpas gyda phob rheolwr a mynychodd hyfforddiant Amddiffyn Plant a Risg 2. Mae'r Swyddog Adolygu Diogelu Annibynnol yn cael cyfarfodydd misol gyda mentoriaid Amddiffyn Plant yn Effeithiol o Awdurdodau Lleol eraill yng ngogledd Cymru yn ogystal â mynychu grŵp cyfeirio rhanbarthol Amddiffyn Plant yn Effeithiol. Mae hyfforddiant Risg 2 ac Amddiffyn Plant yn Effeithiol wedi cael eu trefnu i gael eu cynnal ym mis Mehefin, Gorffennaf a Medi 2025 a bydd yn orfodol bod pob gweithiwr cymdeithasol a rheolwr yn eu mynychu. Mae'r prosesau a'r ffurflenni wrthi'n cael eu hadolygu er mwyn cefnogi'r gwaith o weithredu'r model gyda grwpiau tasg a gorffen i gwblhau'r gwaith yma.

Mae sesiynau Materion Sylfaenol wedi cael eu darparu i asiantaethau partner o ran beth i'w ddisgwyl a sut i gyfrannu'n effeithiol at Gynadleddau Amddiffyn Plant ac roedd adborth o'r sesiynau yma'n gadarnhaol iawn.

Wrth symud ymlaen, mae yna gynllun gweithredu ar waith ar gyfer y prosiect sy'n cynnwys trefnu sesiynau briffio pellach ar gyfer asiantaethau partner am y model Amddiffyn Plant yn Effeithiol. Mae tîm y Swyddog Adolygu Diogelu Annibynnol yn gweithio ar logisteg er mwyn sicrhau y gall Cynadleddau Amddiffyn Plant Cychwynnol ddychwelyd i fod yn rhai wyneb yn wyneb ac mae'r Swyddog Adolygu Diogelu Annibynnol wrthi'n sefydlu fforwm ar gyfer Cadeiryddion Cynadleddau Amddiffyn Plant ar draws Gogledd Cymru i rannu arfer da a fydd yn cynnwys gweithredu Amddiffyn Plant yn Effeithiol mewn cynadleddau.

4. Adran gwybodaeth arall

Arolygon ac Adolygiadau

Mae ein dau gartref gofal wedi cael eu harolygu gan AGC yn ystod 2024

Arolygiad AGC Cysgod Y Gaer Awst 2024

<https://digital.careinspectorate.wales/backend/directory/service/SIN-00009248-HCLP/LatestInspectionReport>

Dywedodd crynodeb o'r adroddiad - Mae'r unigolion sy'n byw yng Nghysgod y Gaer yn fodlon â'r gofal y maent yn ei dderbyn ac yn canmol y staff am eu hymagwedd ofalgar a pharchus. Roeddent yn hapus bod modd iddynt gyfathrebu yn y Gymraeg, eu dewis iaith, gan fod y staff yn medru'r Gymraeg. Mae digon o gyfleoedd i breswylwyr fynegi eu safbwyntiau; maent yn cwrdd yn rheolaidd gyda'r rheolwr sy'n ceisio eu barn ar bethau fel gweithgareddau a bwyd. Mae staff y gegin yn darparu dewis bob pryd bwyd a gall pobl ddewis ble i dreulio'r diwrnod. Gwnaed newidiadau i'r cartref i gynorthwyo pobl i gyflawni eu canlyniadau. Mae un ystafell wedi'i haddasu i ddarparu therapi, triniaeth neu drin gwallt; prynwyd bleind a llenni newydd a darperir dodrefn y gellir ei gloi. Mae manau eistedd pren gyda tho wedi'u codi y tu allan fel y gall pobl eistedd mewn lloches yn yr awyr agored. Mae'r holl staff wedi'u gwirio'n briodol er mwyn sicrhau eu bod yn addas i weithio yn y cartref ac maent oll yn derbyn yr hyfforddiant sy'n berthnasol i'w rolau.

Roedd yr arolwg yn nodi problemau posibl gydag effeithiolrwydd y lefelau staffio presennol ac mae'r rheolwr a'r Unigolyn Cyfrifol wedi mynd ati ar unwaith i adolygu hyn.

Arolygiad AGC Dolwen Chwefror 2024

<https://digital.careinspectorate.wales/backend/directory/service/SIN-00009247-MGND/LatestInspectionReport>

Dywedodd crynodeb o'r adroddiad - Mae Dolwen yn wasanaeth cyfeillgar a chroesawgar. Mae gan y cartref preswyl bedair uned ac mae canolfan ddydd y mae pobl yn y gymuned leol yn ei defnyddio. Pan nad yw'r cyfleuster hwn yn cael ei

ddefnyddio ar gyfer gwasanaethau dydd, mae ar gael ar gyfer cyfarfodydd a gweithgareddau i bobl sy'n byw yn y cartref. Mae gan bobl ddigon o leoedd cyfforddus i eistedd a sgwrsio yn y cartref, neu i fwynhau rhai o'r gweithgareddau y mae'r gwasanaeth yn eu cynnig.

Mae staff gofal yn adnabod pobl yn dda ac yn rhoi sylw i'w hanghenion. Maent yn dilyn cynlluniau personol clir a manwl, gan sicrhau bod anghenion iechyd a chymorth yn cael eu diwallu. Mae staff gofal yn glir ynghylch canlyniadau personol pobl ac yn eu cefnogi i gyflawni'r rhain.

Mae rheolwyr y gwasanaeth yn monitro'n ofalus sut mae'r gwasanaeth yn perfformio ac mae eu systemau'n helpu i nodi a gweithredu ar unrhyw broblemau y maent yn eu canfod. Mae'r unigolyn cyfrifol (UC) yn ymweld â'r gwasanaeth yn rheolaidd i sicrhau bod gofal a chymorth o ansawdd da yn cael ei ddarparu.

Gwasanaethau Plant Cyngor Sir Dinbych Chwefror 2025

<https://www.careinspectorate.wales/sites/default/files/2025-04/250416-Denbighshire-IC-en.pdf>

Cynhaliodd AGC yr arolygiad gwirio gwelliant hwn rhwng 17 a 19 Chwefror 2025, i adolygu'r cynnydd a wnaed gan yr awdurdod lleol yn dilyn [Adolygiad ar y Cyd gan Arolygiaethau o Drefniadau Amddiffyn Plant \(JICPA\)](#) yn 2023.

Crynodeb o Ganfyddiadau'r Gwiriad Gwella

- Mae gwasanaethau plant yn profi pwysau parhaus o ran cynnydd yn y galw a chymhlethdodau anghenion plant a theuluoedd, yn erbyn cefndir o gyfnodau ariannol heriol.
- Mae'r gwasanaeth wedi symud ymlaen o'i safle yn 2023, gyda chefnogaeth arweinwyr cyson a chefnogol sy'n gweithio gydag ymarferwyr a rheolwyr. Mae rheolwyr yn weladwy ac yn hawdd mynd atynt, ac mae hyn yn meithrin diwylliant ymddiriedus, di-feirniadol sy'n dysgu.
- Mae ymarferwyr yn teimlo eu bod yn cael eu cefnogi'n dda gan arweinwyr a chydweithwyr.

- Mae recriwtio a chadw staff wedi bod, ac yn parhau i fod, yn her. Fodd bynnag, mae craidd o staff parhaol hirdymor mewn swyddi i ddarparu gwasanaeth sy'n cefnogi sefydlogrwydd tymor hwy. Er gwaethaf heriau staffio, mae mwy o sefydlogrwydd mewn rhai timau a gefnogir gan weithwyr asiantaeth. Mae hyn yn golygu bod llwythi achosion mewn rhai timau wedi lleihau, a bod y llwyth gwaith yn haws i'w reoli.
- Mae ffocws ar weithio partneriaeth effeithiol i fynd i'r afael ag anghenion cymhleth plant a phobl ifanc. Mae pwysigrwydd cynnig cefnogaeth integredig effeithiol yn flaenoriaeth i arweinwyr.
- Mae gwelliannau wedi'u gwneud wrth y 'drws ffrynt' gyda mwy o oruchwyliaeth o gofnodi rhesymeg a gwneud penderfyniadau. Fodd bynnag, mae pwysau sylweddol yn parhau yn y maes hwn.
- Er bod arweinwyr yn ymwybodol o'r cynnydd a wnaed, maent hefyd yn ymwybodol bod angen gwelliannau pellach. Mae cefnogaeth gorfforaethol a gwleidyddol i wasanaethau plant
- , ac mae'n hanfodol bod y gefnogaeth hon yn parhau, er mwyn sicrhau bod yr awdurdod lleol yn parhau i ysgogi gwelliannau ac yn cyflawni ei gyfrifoldebau statudol.

Cwynion a sylwadau

Caiff cwynion sy'n ymwneud â Gwasanaethau Cymdeithasol eu prosesu o dan ddwy weithdrefn ar wahân. Rheolir y gweithdrefnau hyn gan swyddog ymroddedig a statudol sef y Swyddog Cwynion Statudol a Chorfforaethol.

1. Rheoliadau Gweithdrefn Gwynion Gwasanaethau Cymdeithasol (Cymru) 2014 lle mae testun y gŵyn yn derbyn gwasanaeth gan yr awdurdod neu lle mae'r achwynydd yn gweithredu gyda chydsyniad. Gallai hyn fod yn aelod o'r teulu neu, er enghraifft, yn eiriolwr.
2. Polisi Cwynion Eich Llais. Dyma bolisi cwynion y cyngor ei hun ac fe'i mabwysiadwyd o Ganllawiau Model ar gyfer Cwynion 2019 Ombwdsmon Gwasanaethau Cyhoeddus Cymru.

Mae hyn yn galluogi aelodau'r cyhoedd, er nad ydynt yn derbyn gwasanaethau'n uniongyrchol, i wneud cwynion priodol lle maent yn teimlo bod methiant gwasanaeth wedi digwydd.

Mae meysydd cwynion wedi'u rhannu'n feysydd canlynol: Cyfathrebu, Cyfrinachedd, Cwrteisi a Pharch, Cydraddoldeb, Gwybodaeth, Gwasanaeth a Staff. Mae cwynion cydraddoldeb wedi'u rhannu ymhellach yn Nodweddion Gwarchodedig.

Mae gan y broses gwyno ddau gam, datrys anffurfiol yng Ngham 1 a datrys ffurfiol yng Ngham 2.

Cwynion a dderbyniwyd gan y Gwasanaethau Plant ac Oedolion yn 2024/25

Maes Gwasanaeth	Cwynion Cam 1	Cwynion Cam 2	Cwynion a Gadarnhawyd/Cadarnhau yn Rhannol
Gwasanaethau Addysg a Phlant	5	6	3
Gwasanaeth Gofal Cymdeithasol i Oedolion a Digartrefedd	10	4	8

Er bod nifer y cwynion yn gymharol isel at ei gilydd, mae cwynion / pryderon na allant ar ryw adeg fod yn destun y polisiau cwyno. Byddai'r rhain yn gwynion sy'n ymwneud, er enghraifft, ag achosion llys neu faterion amddiffyn oedolion/plant. Yn yr achosion hynny, gwahoddir achwynydd i ailgyflwyno eu cwyn pan fydd y prosesau perthnasol wedi dod i ben.

Yn ogystal, lle codir cwyn ar lafar ac ymatebir iddi o fewn 24 awr i foddhad yr achwynydd, ni chofnodir hyn fel cwyn ac fe'i hystyrir wedi hynny fel pryder anffurfiol. Mae hyn yn cyfrif am nifer o faterion a allai godi ar ymweliadau cartref lle mae esboniadau prydlon a manwl o brosesau yn gallu bodloni pryderon cychwynol. Roedd mwyafrif y cwynion yn 2024 / 2025 yn erbyn 'Gwasanaeth'. Dyma lle, er enghraifft, y gellid herio asesiad fel un anghywir neu hwyr yn cael ei weithredu.

Codwyd enghraifft o gŵyn yn ymwneud â gwasanaeth yn erbyn y Tîm Asesu Ariannol a honnir bod diffygion mewn cyllid gofal. Cadarnhawyd y gŵyn hon a gweithredodd y gwasanaeth broses ddiwygiedig i wella cyfathrebu'n fewnol rhwng gwahanol dimau lle mae cyfrifoldebau'n croesi.

Nid oedd unrhyw dueddiadau amlwg na meysydd penodol o bryder a godwyd dro ar ôl tro yn 2020/2021. Mae'r awdurdod yn parhau i fonitro cwynion a wneir i'r gwasanaethau ac mae'r Swyddog Cwynion yn cael amser un-i-un gyda gweithwyr cymdeithasol newydd i esbonio'r broses ac i bwysu ar yr angen am ymyrraeth amserol fel y nodir yn y Ddeddfwriaeth Statudol.

Ni dderbyniodd yr Awdurdod unrhyw gwynion na sylwadau yn 2020/2021 yn gysylltiedig â'r Nodweddion Gwarchoddedig. Ni dderbyniodd y cyngor unrhyw gwynion na sylwadau gan Gorff Llais y Dinesydd. Ombwdsmon Gwasanaethau Cyhoeddus Cymru yw'r Dyfarnwr ar gyfer prosesau cwynion Awdurdodau Lleol ac ni wnaed unrhyw benderfyniadau ymchwilio yn erbyn yr Awdurdod yn 2020/2021.

Ffynonellau eraill o wybodaeth

Rhestr Termau

Bwthyn y Ddôl

Mae hwn yn ddull tîm amlddisgyblaethol o weithio gyda phlant a phobl ifanc sydd ar ymyl gofal ac sydd mewn perygl o ddod yn blant sy'n derbyn gofal gan nad yw eu rhiant neu ofalwr, am amrywiaeth o resymau, yn gallu rheoli deinameg teuluol iach. Mae'r tîm yn canolbwyntio ar ffurfio cryfderau ac anawsterau, peryglon ac anghenion drwy broses ymgynghori i ddechrau, er mwyn argymhell rhaglen o ymyrraethau.

Mae'r model gofal wedi'i ddatblygu trwy dîm amlasiantaeth gyda ffocws ar ofynion ac anghenion penodol y plant a'r bobl ifanc yn Sir Ddinbych a Chonwy. Mae'r dull arloesol hwn o lunio model gofal sy'n seiliedig ar dystiolaeth, ynghyd â'r ymarfer myfyriol a fabwysiadwyd gan y tîm, eisoes wedi arwain at ganlyniadau cadarnhaol pan fo'r plant / pobl ifanc yn cwblhau'r ymyrraeth yn llwyddiannus ac yn aros yn eu cartref gyda theulu'n ddiogel.

Llyw-wyr Cymunedol

Yn gweithio ochr yn ochr ag Un Pwynt Mynediad yr awdurdod lleol a chynnal asesiad Beth Sy'n Bwysig i benderfynu pa gymorth y gallant ei ddarparu a/neu eich cyfeirio at gefnogaeth addas yn y gymuned. Gweler y manylion ar adnodd [DEWIS Cymru](#).

Timau Adnoddau Cymunedol

Cynnig dull mwy cyfannol i ofal cymdeithasol ac iechyd yn y gymuned gyda staff iechyd (gan gynnwys nyrsys cymunedol, ffisiotherapyddion, therapyddion galwedigaethol a thimau iechyd meddwl pobl hŷn) a staff gwasanaethau cymdeithasol (gan gynnwys gweithwyr cymdeithasol, therapyddion galwedigaethol ac ymarferwyr gofal cymdeithasol) gyda'i gilydd. Mae naw tîm yn gweithio ar y cyd yn Sir Ddinbych a Chonwy i ganolbwyntio ar gydweithio gwell er mwyn darparu gofal sy'n nes at adref, a chynnig darpariaeth well i'r boblogaeth a rhagor o ffocws a buddsoddiad ar atal ac ymyrraeth gynnar. Gweler y manylion yn [Llais y Sir](#).

Cyngor Gwasanaethau Gwirfoddol Sir Ddinbych

Y nod yw cefnogi, galluogi a datblygu Trydydd Sector cynaliadwy yn Sir Ddinbych. Maent yn cefnogi sefydliadau i ddarparu eu gwasanaethau mewn modd effeithiol a chynaliadwy drwy ddarparu cyrsiau hyfforddiant, cyngor a gwybodaeth ariannol fforddiadwy, a chefnogi gwirfoddolwyr i'w galluogi i gymryd mwy o ran yn eu cymunedau. Gweler y manylion ar adnodd [DEWIS Cymru](#).

Grwpiau Sgiliau Therapi Ymddygiad Dialectig (DBT)

Mae DBT yn brofiad yn seiliedig ar sgiliau sy'n caniatáu i rieni a gofalwyr ddatblygu sgiliau bywyd craidd sy'n helpu unigolion i reoli emosiynau cryf, rheoli sefyllfaoedd anodd a phrofi perthynas fwy caredig â nhw eu hunain ac eraill.

Tîm Ar Ymyl Gofal - Oedolion

Mae'r Tîm Ar Ymyl Gofal wedi'u lleoli o fewn Gwasanaethau Gofal Cymdeithasol Oedolion, ac yn recriwtio, hyfforddi a lleoli gwirfoddolwyr. Mae'r Tîm wedi dangos sut gall y prosiect gael effaith gadarnhaol ar y llwybrau gofal cynlluniedig, drwy helpu i ryddhau dinasyddion o'r ysbyty gan weithio'n agos gyda'n Timau Adnoddau Cymunedol i ddarparu dull 'tîm o amgylch yr unigolyn' a lleihau'r galw ar gyfer gofal traddodiadol cynlluniedig.

Gwasanaeth Ar Ymyl Gofal - Plant

Cefnogaeth i deuluoedd diamddiffyn y mae eu plant mewn perygl o fod angen derbyn gofal gan yr awdurdod lleol. Mae manylion ar gael ar wefan [Llywodraeth Cymru](#).

Teuluoedd yn Gyntaf

Mae Teuluoedd yn Gyntaf yn rhaglen a gynlluniwyd i wella canlyniadau i blant, pobl ifanc a theuluoedd trwy gynnig ymyrraeth gynnar a chymorth i deuluoedd cyfan, yn hytrach nag unigolion yn unig. Mae'n pwysleisio dull sy'n seiliedig ar gryfderau, gan ganolbwyntio ar yr hyn sy'n gweithio'n dda o fewn teulu i feithrin gwydnwch a hunanddibyniaeth. Mae'r rhaglen yn hyrwyddo cydweithio amlasiantaeth i sicrhau bod teuluoedd yn derbyn cymorth cydgysylltiedig pan fydd ei angen arnynt, gyda'r nod o atal problemau rhag gwaethygu a lleihau'r angen am wasanaethau statudol costus yn ddiweddarach. [Cael cymorth oddi wrth Teuluoedd yn Gyntaf |](#)

LLYW.CYMRU

Dechrau'n Deg

Mae Dechrau'n Deg yn rhaglen Llywodraeth Cymru sy'n targedu ardaloedd difreintiedig i wella canlyniadau i blant 0-3 oed a'u teuluoedd. Mae'n darparu gwasanaethau gwell fel gofal plant, ymweliadau iechyd, cymorth magu plant, a rhaglenni iaith a chwarae, gyda'r nod o roi "Dechrau'n Deg" i blant mewn bywyd cyn iddynt ddechrau yn yr ysgol. Mae'r rhaglen wedi'i thargedu'n ddaearyddol, gan ganolbwyntio ar ardaloedd â chyfrannau uchel o blant yn byw mewn aelwydydd difreintiedig o ran incwm. [Rhaglen Dechrau'n Deg | LLYW.CYMRU](#)

Adolygiad ar y Cyd gan Arolygiaethau o Drefniadau Amddiffyn Plant (JICPA): Sir Ddinbych 2023

Ynghyd ag Arolygiaeth Cwnstabiliaeth a Gwasanaethau Tân ac Achub Ei Fawrhydi (HMICFRS) (Dolen allanol), Arolygiaeth Gofal Iechyd Cymru (AGIC) (Dolen allanol), ac Estyn (Dolen allanol), cynhaliodd AGC arolygiad ar y cyd ar yr ymateb amlasiantaeth i gam-drin ac esgeulustod yn Sir Ddinbych. Darllenwch yr adroddiad [yma](#).

Symud ag Urddas

Ers 2019, mae Therapydd Galwedigaethol wedi bod yn gweithio ar y prosiect hwn o fewn y Tîm Adolygu, gan fwrw ymlaen â chynlluniau ymarferol i weithredu

newidiadau i'r ffyrdd y mae preswylwyr Sir Ddinbych yn cael eu hasesu ar gyfer ac yn derbyn cefnogaeth symud a chodi. Mae hi wedi bod yn canolbwyntio ar ddeall y broblem, ymchwilio i arfer orau, a nodi ffyrdd o ddarparu hyfforddiant effeithiol ac ymgysylltu â'r grwpiau staffio cywir (gan gynnwys yr awdurdodau lleol, cydweithwyr iechyd a gwasanaethau darparwyr).

Fe allai hyn helpu i gyflymu'r broses o ryddhau cleifion o'r ysbyty ac fe allai gael effaith gadarnhaol ar les a synnwyr o reolaeth dinasyddion a'u gofalwyr, gan gynyddu gwytnwch ac ymgysylltiad.

Fframwaith Hyfforddi Cenedlaethol ar drais yn erbyn merched, cam-drin domestig a thrais rhywiol

Canllawiau gan Lywodraeth Cymru ar y gofynion statudol ar gyfer hyfforddiant ar draws y gwasanaeth cyhoeddus a'r trydydd sector arbenigol. Mwy o wybodaeth ar wefan [Llyw.Cymru](#) yma.

Gwasanaeth Gwybodaeth i Ofalwyr Gogledd Ddwyrain Cymru (NEWCIS)

Yn darparu gwybodaeth, cefnogaeth unigol, hyfforddiant a chwnsela i ofalwyr di-dâl sy'n byw yng Ngogledd Ddwyrain Cymru. Gweler y manylion ar adnodd [DEWIS Cymru](#).

Un Pwynt Mynediad (UPM)

Mae'r tîm yn cynnwys staff profiadol o'r sectorau iechyd, gofal cymdeithasol a'r trydydd sector, sy'n gallu darparu gwybodaeth, cyngor a chymorth yn ymwneud â'r gwasanaethau sydd ar gael. Mae Un Pwynt Mynediad yn 'ddrws ffyrnt i wasanaethau' i sicrhau eich bod yn derbyn y gofal cywir, yn y man cywir gan y bobl sydd â'r sgiliau cywir ar yr amser cywir - y tro cyntaf. Gweler y manylion ar wefan [CSDd](#).

Deddf Gwasanaethau Cymdeithasol a Llesiant 2014 ac Arolygiadau o Hyfforddiant Deddf Gofal Cymdeithasol (Cymru) 2016

Mae'r Ddeddf Gwasanaethau Cymdeithasol a Llesiant yn darparu'r fframwaith cyfreithiol ar gyfer gwella lles pobl sydd angen gofal a chymorth, a gofalwyr sydd angen cymorth, ac ar gyfer trawsnewid gwasanaethau cymdeithasol yng Nghymru. Mae mwy o wybodaeth ar gael ar wefan [Gofal Cymdeithasol Cymru](#).

Mae'r Arolygiadau o Hyfforddiant Deddf Gofal Cymdeithasol yn gwella trefniadau diogelu ar gyfer y rhai sydd ei angen, ac yn sefydlu system reoliadol sy'n unol â'r Ddeddf Gwasanaethau Cymdeithasol a Llesiant ac yn creu system reoliadol sy'n canolbwyntio ar y bobl sydd angen gofal a chefnogaeth, a'r gweithlu gofal cymdeithasol. Mae'r Ddeddf yn darparu'r fframwaith statudol ar gyfer rheoleiddio ac arolygu gofal cymdeithasol yng Nghymru. Mae mwy o wybodaeth ar gael ar wefan [Gofal Cymdeithasol Cymru](#).