

# Datganiad Polisi Trwyddedu

**GWEITHRED TRWYDDEDU**  
**2003**

**Ebrill 2017 – Ebrill 2022**

CYNNWYS	Tudalen
1. Cyflwyniad	3
1.1 Cefndir	4
1.2 Proffil yr Awdurdod	5
2. Cwmpas a Graddau	8
3. Yr Amcanion Trwyddedu	10
3.1 Atal Trosedd ac Anhrefn	12
3.2 Diogelwch y Cyhoedd	13
3.3 Atal Niwsans Cyhoeddus	14
3.4 Amddiffyn Plant Rhag Niwed	16
4. Effaith Gronnus, Gorchmynion Cyfyngu ar Werthu Alcohol yn Gynnar yn y Bore a'r Ardoll Hwyr y Nos	
4.1 Effaith Gronnus	16
4.2 Gorchymyn Cyfyngu ar Werthu Alcohol yn Gynnar yn y Bore	18
4.3 Ardoll Hwyr y Nos	19
5. Cynllunio a Rheolaeth Adeiladu	20
6. Ceisiadau	21
6.1 Trwydded Eiddo	21
6.2 Tystysgrif Eiddo Clwb	24
6.3 Gofyniad i Hysbysebu ac Arddangos Ceisiadau	24
6.4 Hysbysiadau Digwyddiadau Dros dro	25
6.5 Trwydded Bersonol	26
7. Atodlen Weithredu	27
8. Oriau Gweithredu <b>Error! Bookmark not defined.</b>	28
9. Gorfodaeth, Adolygiadau a Phwerau	29
9.1 Gorfodaeth	29
9.2 Adolygiadau	29
9.3 Pwerau <b>Error! Bookmark not defined.</b>	30
10. Y Broses Drwyddedu	32
10.1 Y Llwybr Gwneud Cais	32
10.2 Cyflafareddu	33
10.3 Amodau	33
11. Dirprwyo, y Pwyllgor Trwyddedu a Gwneud Penderfyniadau	35
12. Y Gofrestr Trwyddedu	36
Rhestr Termau	
Atodiad 1: Termau	
Atodiad 2: Diweddariadau Deddfwriaethol Deddf Dadreoli 2015 Deddf Cerddoriaeth Fyw 2012	
Atodiad 3: Alcohol ac Iechyd yng Nghymru <b>Error! Bookmark not defined.</b>	
Atodiad 4: Protocol Gorfodi ar y Cyd â Heddlu Gogledd Cymru	
Atodiad 5: Siart Llif Hysbysiadau Digwyddiadau Dros dro	
Atodiad 6: Amodau Gorfodol Cyflenwi Alcohol Dangos Ffilmiau Goruchwylio Drysau Amod Trwydded Amgen	

# 1. CYFLWYNIAD

## 1.1 CEFNDIR

- 1.1.1 Dan ddarpariaethau Deddf Trwyddedu 2003, Cyngor Sir Ddinbych yw'r Awdurdod Trwyddedu (y cyfeirir ato yn y ddogfen hon fel "yr awdurdod trwyddedu") sydd yn gyfrifol am ganiatáu Trwyddedau Eiddo, Tystysgrifau Eiddo Clwb a Thrwyddedau Personol yn Sir Ddinbych.
- 1.1.2 Mae Deddf Trwyddedu 2003 ("y Ddeddf") yn gofyn i awdurdod trwyddedu bennu a chyhoeddi datganiad polisi trwyddedu ("y polisi") bob pum mlynedd o leiaf. Llunnir y polisi hwn dan Adran 5 y Ddeddf ac yn unol â'r canllawiau a gyhoeddwyd gan yr Ysgrifennydd Gwladol dan Adran 182 y Ddeddf ("y Canllawiau") i awdurdodau trwyddedu ar gyflawni eu swyddogaethau dan y Ddeddf.
- 1.1.3 Mae'r awdurdod trwyddedu wedi'i rwymo gan y Ddeddf ac unrhyw reoliadau a wneir dan y Ddeddf. Rhaid i'r awdurdod trwyddedu 'roi ystyriaeth' i'r Canllawiau a gyhoeddwyd gan yr Ysgrifennydd Gwladol. Pe bai'r awdurdod trwyddedu yn pennu fod hynny'n briodol, gall wyro oddi wrth y Canllawiau os oes ganddo reswm da dros wneud hynny ac os yw'n gallu darparu rhesymau llawn.
- 1.1.4 Yn unol â gofynion y Ddeddf, roedd y Polisi Trwyddedu drafft yn amodol ar ymgynghoriad ffurfiol gyda Heddlu Gogledd Cymru, Gwasanaeth Tân ac Achub Gogledd Cymru, Bwrdd Iechyd Prifysgol Betsi Cadwaladr, pobl/cyrff sy'n cynrychioli busnesau a phreswylwyr yn y sir a phobl/cyrff sy'n cynrychioli deiliaid trwydded/tystysgrifau cyfredol.
- 1.1.5 Wrth fabwysiadu'r polisi hwn, mae'r awdurdod trwyddedu yn cydnabod anghenion preswylwyr am amgylchedd diogel, iach a chynaliadwy i fyw a gweithio ynddo yn ogystal â phwysigrwydd eiddo adloniant a hamdden sy'n cael eu rhedeg yn dda i economi a diwydiant twristiaeth Sir Ddinbych.
- 1.1.6 Mabwysiadwyd y polisi gan Gyngor Sir Ddinbych ar **1 Ebril 2017** ar ôl ystyried y sylwadau a dderbyniwyd gan y rhai yr ymgynghorwyd â hwy. Bydd y polisi yn dod i rym ar y diwrnod hwn ac yn aros mewn grym hyd nes y pennir bod proses statudol neu adolygu ac ymgynghori arall yn angenrheidiol. Bydd yr awdurdod trwyddedu yn parhau i adolygu'r polisi gan wneud unrhyw welliannau y bydd yn eu hystyried yn briodol er mwyn cefnogi'r amcanion trwyddedu. Cyhoeddir unrhyw welliannau ar ffurf datganiad polisi newydd neu, os yn briodol, drwy gyhoeddi'r newid
- 1.1.7 Bydd y polisi fel arfer yn berthnasol i unrhyw gais am drwydded y gwnaed penderfyniad yn ei gylch ar ôl y dyddiad pan benderfynodd yr awdurdod trwyddedu wneud y polisiau hyn yn weithredol, waeth beth oedd y dyddiad pan wnaed y cais.
- 1.1.8 Mae'r datganiadau polisi allweddol wedi'u hamlygu mewn blychau â lliw cysgod.

## 1.2 PROFFIL YR AWDURDOD

1.2.1 Mae Sir Ddinbych yn ymestyn dros ardal o 844 km<sup>2</sup> ac yn cynnwys poblogaeth o tua 94,000.

1.2.2 Mae economi Sir Ddinbych yn amrywiol. Yn ardal ogleddol a mwy trefol y sir mae trefi glan y môr y Rhyl a Phrestatyn yn ganolfannau blaenllaw a'r prif gyflogwyr yw'r sectorau adwerthu, hamdden a thwristiaeth, gan fod Sir Ddinbych yn gyrchfan twristiaid boblogaidd. Mae'r economi hwyr y nos wedi'i ganoli'n bennaf ar hyd y llain arfordirol yn nhrefi'r Rhyl a Phrestatyn ac mae gan y prif drefi eraill, sef Llanelwy, Dinbych, Rhuthun, Corwen a Llangollen siâr debyg o eiddo trwyddedig.

1.2.3 Yn Sir Ddinbych mae tua 2000 o eiddo wedi'u trwyddedu dan Ddeddf Trwyddedu 2003 gan gynnwys y rhai hynny sydd wedi'u trwyddedu i gyflenwi alcohol i'w yfed ar ac/neu oddi ar yr eiddo a'r rhai hynny sydd wedi'u trwyddedu i ddarparu lluniaeth hwyr y nos. Mae'r awdurdod yn derbyn dros 300 hysbysiad o ddigwyddiad dros dro bob blwyddyn ar gyfer cynnal digwyddiadau adloniant rheoledig dros dro ac/neu werthu alcohol.

## 2. CWPMPAS A GRADDAU

- 2.1 Pwrpas y datganiad polisi trwyddedu hwn yw amlinellu'r polisiau fydd yn cael eu gweithredu gan yr awdurdod trwyddedu wrth iddo ymgymryd â'i swyddogaethau trwyddedu, h.y. wrth reoleiddio gweithgareddau trwyddedig mewn eiddo trwyddedig gan glybiau cymwys ac mewn digwyddiadau dros dro o fewn telerau'r Ddeddf. Cyfeirir at y Ddeddf er hwyluso dealltwriaeth ond nid oes bwriad i'r datganiad fod yn grynodedd wedi'i symleiddio o'r gyfraith. Gellir dod o hyd i restr o'r termau a ddefnyddir yn y Ddeddf ac yn y polisi hwn yn Atodiad 1
- 2.2 Mae'r Ddeddf yn diffinio **gweithgareddau trwyddedig** fel:-
- 2.3 **Manwerthu alcohol** – Diffinnir “manwerthu” alcohol yn Adran 192 y Ddeddf. Mae alcohol yn golygu gwirodydd, gwin, cwrw, seidr neu unrhyw wirod alcoholaidd sydd wedi'i eplesu neu ei ddistyllu. Gwerthiant drwy fanwerthu yw unrhyw werthiant alcohol ar wahân i werthiant i fusnes neu glwb i'w werthu ymlaen i gwsmeriaid h.y. cyfanwerthu alcohol.
- 2.4 **Cyflenwi alcohol gan glwb neu ar ei ran, neu yn ôl archeb aelod o'r clwb** – mae cyflenwad alcohol clwb yn eiddo i'r holl aelodau ac felly mae cyflenwi i aelod yn weithgaredd trwyddedig ar wahân.
- 2.5 **Darpariaeth adloniant wedi'i reoleiddio** - Mae Atodlen 1 y Ddeddf yn amlinellu pa weithgareddau y dylid eu hystyried yn ddarpariaeth adloniant rheoledig a pha rai sydd ddim ac sydd felly wedi'u heithrio rhag elfennau adloniant rheoledig y drefn drwyddedu.
- 2.6 Y disgrifiad o weithgareddau adloniant sy'n drwyddedig o dan y ddeddf yw:
- Perfformiad o ddrama;
  - Dangos ffilm;
  - Digwyddiadau chwaraeon dan do;
  - Adloniant bocsi neu reslo;
  - Perfformio cerddoriaeth fyw;
  - Chwarae unrhyw gerddoriaeth wedi'i recordio;
  - Perfformiadau dawn; ac
  - Adloniant o ddisgrifiad tebyg i berfformio cerddoriaeth fyw, chwarae unrhyw gerddoriaeth wedi'i recordio neu berfformiadau dawn.
- 2.7 Er mwyn bod yn drwyddedig, mae angen i un neu fwy o'r gweithgareddau hyn gael eu darparu (yn rhannol o leiaf) i bwrpas adlonni cynulleidfa; rhaid iddynt gael eu cynnal ar eiddo sydd ar gael i ddiben galluogi'r gweithgaredd hwnnw; a rhaid iddynt naill ai
- gael eu cynnal ym mhresenoldeb cynulleidfa gyhoeddus, neu
  - os yw'r gweithgaredd yn cael ei gynnal yn breifat, bod tâl yn cael ei godi gyda'r bwriad o wneud elw.

2.8 Gwnaeth Deddf Dadreoli 2015 gryn newidiadau i'r diffiniad o adloniant wedi'i reoleiddio. Mae rhagor o wybodaeth am y newidiadau hyn â'r newidiadau a wnaed yn dilyn Deddf Cerddoriaeth Fyw 2012 ar gael yn Atodiad 2.

2.9 **Darpariaeth lluniaeth hwyr y nos** - Mae Atodlen 2 y Ddeddf yn amlinellu pa weithgareddau y dylid eu hystyried yn ddarpariaeth lluniaeth hwyr y nos a'r gweithgareddau sydd ddim. Mae darpariaethau Deddf Dadreoli 2015 yn caniatáu i awdurdod trwyddedu eithrio cyflenwi bwyd poeth neu ddiod boeth os yw'n digwydd mewn ardal ddynodedig, ar neu o eiddo dynodedig ac yn ystod amseroedd dynodedig.

2.10 NID yw'r awdurdod trwyddedu wedi dynodi ardal o fewn sir Sir Ddinbych ar gyfer cyflenwad eithriedig o luniaeth hwyr yn y nos.

2.11 Mae'n drosedd dan Adran 136 y Ddeddf i ymgymryd ag unrhyw un o'r gweithgareddau trwyddedig uchod heb drwydded neu awdurdodiad arall dan y Ddeddf.

2.12 Dyma'r **mathau o awdurdodiad neu ganiatâd** y mae'r Ddeddf yn gofyn i'r awdurdod trwyddedu eu rheoleiddio:-

- Trwyddedau eiddo – i ddefnyddio eiddo ar gyfer gweithgareddau trwyddedig.
- Tystysgrifau eiddo clwb - i alluogi clwb cymwys i gymryd rhan mewn gweithgareddau clwb cymwys.
- Hysbysiadau digwyddiad dros dro – i gynnal gweithgareddau trwyddedig mewn digwyddiad dros dro.
- Trwyddedau personol – i werthu neu awdurdodi gwerthiant alcohol o eiddo sydd â thrwydded eiddo.

2.13 Wrth ymgymryd â'i swyddogaethau dan y Ddeddf, dylai'r awdurdod trwyddedu geisio hyrwyddo'r pedwar **amcan trwyddedu** a gynhwysir yn y Ddeddf gan roi'r un pwyslais ar bwysigrwydd y pedwar. Dyma'r pedwar amcan:

- Atal trosedd ac anhrefn
- Diogelwch y cyhoedd
- Atal niwsans cyhoeddus
- Amddiffyn plant rhag niwed

2.14 Bydd yr awdurdod trwyddedu yn ymgymryd â'i swyddogaethau trwyddedu mewn modd sydd yn :

- sicrhau diogelwch cyhoeddus,
- cefnogi eiddo sy'n cael eu rheoli'n dda, ble mae deiliaid trwydded yn dangos sensitifrwydd tuag at effaith bosib gweithgareddau trwyddedig ar breswylwyr lleol a busnesau eraill,
- cefnogi eiddo sydd yn hyrwyddo ffyrdd iachach o fyw ac yfed alcohol yn gyfrifol, ac yn
- gwarchod preswylwyr rhag unrhyw effeithiau andwyol.

- 2.15 All y broses drwyddedu geisio gwneud dim mwy na rheoli'r mesurau hynny sydd o fewn rheolaeth deilydd y drwydded ac 'yng nghyffiniau' yr eiddo. Bydd yr amodau sydd ynghlwm â gwahanol awdurdodiadau felly yn canolbwyntio ar:-
- Faterion o fewn rheolaeth deiliaid trwydded unigol ac eraill sydd wedi derbyn unrhyw awdurdodiad perthnasol.
  - Yr eiddo a'r lleoedd sy'n cael eu defnyddio ar gyfer gweithgareddau trwyddedig a'r cyffiniau.
  - Effaith uniongyrchol y gweithgareddau a gynhelir yn yr eiddo trwyddedig ar aelodau'r cyhoedd sy'n byw, yn gweithio neu'n ymgymryd â gweithgareddau arferol yn yr ardal dan sylw.
- 2.16 Bydd pob cais a ystyrir gan yr awdurdod trwyddedu dan y polisi hwn yn cael ei ystyried yn ôl ei rinweddau unigol. Ni fydd unrhyw beth yn y polisi hwn yn tansilio hawliau unrhyw unigolyn i wneud cais am wahanol fathau o ganiatâd dan y Ddeddf ac i unrhyw gais o'r fath gael ei ystyried yn ôl ei rinweddau unigol.
- 2.17 Ni fydd dim yn y polisi hwn yn gorbwyso hawl unrhyw berson i gyflwyno sylwadau ar unrhyw gais neu geisio adolygu trwydded neu dystysgrif os oes ganddynt yr hawl i wneud hynny dan y Ddeddf. Fodd bynnag, ni fydd yn cynnwys ceisiadau na sylwadau a ystyrir yn wamal, yn flinderus neu'n ailadroddus.
- 2.18 Os yw'n ystyried fod hynny'n briodol, gall yr awdurdod trwyddedu wyro oddi wrth ei ddatganiad polisi trwyddedu os yw amgylchiadau unigol achos yn teilyngu penderfyniad o'r fath er budd hyrwyddo'r amcanion trwyddedu.

### 3. YR AMCANION TRWYDDEDU

3.0.1 Wrth ymgymryd â'i swyddogaethau dan y Ddeddf, dylai'r awdurdod trwyddedu geisio hyrwyddo'r pedwar **amcan trwyddedu** a gynhwysir yn y Ddeddf gan roi'r un pwyslais ar bwysigrwydd y pedwar. Dyma'r pedwar amcan:

- Atal trosedd ac anhrefn
- Diogelwch y cyhoedd
- Atal niwsans cyhoeddus
- Amddiffyn plant rhag niwed

3.0.2 Yr amcanion trwyddedu yw'r prif ystyriaethau y bydd angen i'r awdurdod trwyddedu roi sylw iddynt wrth benderfynu ar gais a wneir dan y Ddeddf, a bydd unrhyw amodau cysylltiedig yn rhai priodol a chymesur er mwyn gyflawni'r amcanion trwyddedu.

3.0.3 **Mae pob amcan yr un mor bwysig â'i gilydd.** Byddant yn cael eu hystyried mewn perthynas â materion sy'n canolbwyntio ar yr eiddo neu sydd o fewn rheolaeth deilydd y drwydded a'r effaith y mae gweithgareddau'r busnes hwnnw yn ei gael ar yr ardal gyfagos.

3.0.4 Wrth ymgymryd â'i swyddogaethau trwyddedu, bydd yr awdurdod trwyddedu yn defnyddio ystod lawn o fesurau gan gynnwys ei reolaethau cynllunio a'i reolaeth trafniadaeth a bydd yn ystyried deddfwriaeth, strategaethau a pholisïau a allent effeithio ar hyrwyddiad yr amcanion trwyddedu. Mae'r rhain yn cynnwys:-

- Deddf Ymddygiad Gwrthgymdeithasol, Troseddau a Phlisma 2014
- Deddf Cydraddoldeb 2010
- Deddf Troseddau a Diogelwch 2010
- Deddf Plisma a Throsedd 2009
- Deddf Iechyd 2006
- Deddf Lleihau Troseddau Treisgar 2006
- Deddf Gamblo 2005
- Deddf Amddiffyn yr Amgylchedd 1990
- Deddf Sŵn 1996
- Deddf Iechyd a Diogelwch yn y Gwaith ac ati 1874
- Cyfarwydddeb Gwasanaethau'r Undeb Ewropeaidd
- Cod Cydymffurfio Rheoleiddwyr
- Polisi Gorfodaeth Gwasanaeth Cynllunio a Diogelu'r Cyhoedd Cyngor Sir Ddinbych
- Cynllun Cydraddoldeb Strategol Cyngor Sir Ddinbych

**Noder:** - Os yw'r gyfraith bresennol eisoes yn rhoi dyletswydd statudol ar ymgeiswyr, ni fydd y Cyngor yn gosod yr un dyletswyddau neu rai tebyg ar ffurf amod ar drwydded yr eiddo, y deilydd na'r clwb.



- 3.0.5 Bydd yr awdurdod trwyddedu yn parhau i weithio mewn partneriaeth â'r heddlu a'r gwasanaeth tân, busnesau lleol, cynlluniau Gwarchod Tafarndai, cynrychiolwyr y gymuned a phobl leol i fodloni'r amcanion hyn.
- 3.0.6 Mae'r awdurdod trwyddedu'n cydnabod bod y diwydiant adloniant yn Sir Ddinbych yn cyfrannu at yr economi leol. Mae'n denu twristiaid ac ymwelwyr, yn creu trefi a chymunedau bywiog ac yn gyflogwr mawr. Mae gan feddianwyr eiddo masnachol hefyd hawl cyfiawn i ddisgwyl amgylchedd atyniadol a chynaliadwy ar gyfer eu busnesau. Ond rhaid cydbwysu hyn gydag anghenion y boblogaeth breswyl y mae dyletswydd ar yr awdurdod trwyddedu i warchod eu hamwynderau.
- 3.0.7 Bydd y Cyngor hefyd yn rhoi sylw i ystyriaethau ehangach sydd yn effeithio ar amwynderau unrhyw ardal. Mae'r rhain yn cynnwys sbwriel a baeddu, sŵn, trosedd ar y stryd a gallu'r seilwaith ac adnoddau'r sir ac adnoddau'r heddlu i ymdopi â'r mewnlifiad o ymwelwyr, yn enwedig yn ystod y nos.

## 3.1 ATAL TROSEDD AC ANHREFN

- 3.1.1 Mae atal trosedd ac anhrefn yn amcan yn Neddf Trwyddedu 2003 ac yn gyfrifoldeb pwysig ar Gyngor Sir Ddinbych dan Ddeddf Trosedd ac Anhrefn 1998.
- 3.1.2 Mae hyrwyddo'r amcan trwyddedu o atal trosedd ac anhrefn yn rhoi cyfrifoldeb ar ddeiliaid trwyddedau i fod yn bartneriaid allweddol yng nghyflawniad yr amcan hwn. Felly, mae'n bwysig bod ymgeisydd am drwydded eiddo neu dystysgrif eiddo clwb yn gallu dangos i'r awdurdod trwyddedu y camau ymarferol fydd yn cael eu cymryd er mwyn hyrwyddo'r amcan hwn.
- 3.1.3 Bydd yr awdurdod trwyddedu hefyd yn rhoi ystyriaeth i Ddeddf Trosedd ac Anhrefn 1998 sydd yn rhoi dyletswydd ar awdurdodau trwyddedu i atal/lleihau trosedd ac anhrefn yn eu hardaloedd.
- 3.1.4 Bydd yr awdurdod trwyddedu yn ystyried sylwadau Heddlu Gogledd Cymru fel y brif ffynhonnell o gyngor ar drosedd ac anhrefn.
- 3.1.5 Mae'r Awdurdod Trwyddedu yn disgwyl i bob eiddo fabwysiadu polisi gwirio oedran megis Her 21 neu Her 25.

### CYFFURIAU

- 3.1.6 Dylai ymgeiswyr ystyried y bydd efallai angen gosod amodau arbennig ar rai mathau penodol o leoliadau er mwyn lleihau'r posibilrwydd y bydd cyffuriau'n cael eu gwerthu a'u defnyddio yno.
- 3.1.7 Mae cyffuriau'n newid y ffordd y mae pobl yn ymddwyn, felly rheolir eu dosbarthiad a'u meddiant gan y gyfraith. Mae cyffuriau rheoledig fel arfer yn cael eu cynhyrchu a'u cyflenwi'n anghyfreithlon, sydd yn denu cysylltiad troseddol o ran eu dosbarthiad. Mae cyffuriau a gynhyrchir yn anghyfreithlon yn aml yn amrywio o ran ansawdd a chryfder. Mae hyn yn rhoi pobl sydd yn cymryd cyffuriau o'r fath mewn perygl.
- 3.1.8 Mae'r awdurdod trwyddedu yn cydnabod nad yw'r defnydd o gyffuriau gan bobl mewn amgylchedd clwb yn berthnasol i bob eiddo trwyddedig. Fodd bynnag, gall nifer o leoliadau adloniant megis clybiau nos a lleoliadau dawnsio fod yn boblogaidd gyda defnyddwyr a chyflenwyr cyffuriau.
- 3.1.9 Bydd yr awdurdod trwyddedu yn disgwyl i ddeiliaid trwyddedau gymryd pob cam rhesymol i atal cyffuriau rhag mynd i'r eiddo trwyddedig, i gymryd camau priodol i atal camdefnyddio cyffuriau yn yr eiddo a dilyn camau ymarferol i atal trasiediau o ganlyniad i gamdefnyddio cyffuriau.
- 3.1.10 Bydd yr awdurdod trwyddedu yn disgwyl i'r ymgeisydd nodi unrhyw faterion penodol (gan ystyried y math penodol o eiddo ac/neu weithgareddau) sy'n ymwneud â chyffuriau'n cael eu cludo i, ac yn cael eu defnyddio yn eu heiddo, ac amlinellu yn eu hatodlen weithredu sut y byddant yn ymdrin â materion o'r fath.

## GORUCHWYLWYR DRYSAU (PERSONÉL DIOGELWCH TRWYDDEDIG)

3.1.11 Mae'r awdurdod trwyddedu yn ystyried y bydd rhai mathau penodol o eiddo angen goruchwyliaeth er mwyn hyrwyddo gostyngiad mewn trosedd ac anhrefn ac er mwyn i'r eiddo weithredu'n fwy diogel yn gyffredinol.

3.1.12 Os derbynnir sylwadau perthnasol, efallai y bydd yr awdurdod trwyddedu yn gosod amod bod angen cyflogi goruchwylwyr drysau (wedi'u cymeradwyo gan yr Awdurdod Diwydiant Diogelwch) yn yr eiddo naill ai bob amser neu ar amseroedd pan fo gweithgareddau trwyddedig penodol yn cael eu cynnal. Pennir niferoedd a chymhareb goruchwylwyr gan yr awdurdod trwyddedu.

## GORCHMYNION MANNAU CYHOEDDUS DYNODEDIG

3.1.13 Mae'r awdurdod yn cefnogi'r defnydd o Orchmynion Mannau Cyhoeddus Dynodedig (GMCD) a'r pŵer newydd i gyflwyno gorchymyn gwarchod man cyhoeddus (GGMC) fel teclyn i atal trosedd ac anhrefn sydd yn gysylltiedig ag alcohol ar y strydoedd.

3.1.14 Mae'r awdurdod yn disgwyl y bydd eiddo sy'n gweithredu mewn ardaloedd lle mae GMCD/GGMC ar waith wedi sefydlu mesurau i sicrhau nad yw eu cwsmeriaid yn cyfrannu at ymddygiad gwrthgymdeithasol sy'n gysylltiedig ag yfed.

## TRWYDDEDAU PERSONOL

3.1.15 Mae'r awdurdod trwyddedu'n cydnabod mai ychydig iawn o ddisgresiwn sydd ganddo o ran caniatáu trwyddedau personol. Yn gyffredinol, cyn belled bod gan ymgeisydd gymhwyster wedi'i gymeradwyo gan yr Adran dros Ddiwylliant, y Cyfryngau a Chwaraeon (DCMS) ac nad oes ganddo euogfarnau troseddol difrifol, rhaid caniatáu'r cais.

3.1.16 Gall Heddlu Gogledd Cymru wrthwynebu'r cais os oes gan ymgeisydd euogfarn berthnasol. Os bydd yr heddlu'n cyflwyno gwrthwynebiad, cynhelir gwrandawriad gan Is-bwyllgor Trwyddedu'r awdurdod trwyddedu.

3.1.17 Mewn unrhyw wrandawriad, bydd aelodau'n ystyried yn ofalus a fydd caniatáu'r drwydded er lles yr amcan trosedd ac anhrefn. Bydd yn ystyried difrifoldeb a pherthnasedd yr euogfarn(au), y cyfnod sydd wedi mynd heibio ers cyflawni'r trosedd(au) ac unrhyw amgylchiadau lliniarol. Caniateir y cais dim ond os bydd yr is-bwyllgor yn fodlon y byddai gwneud hynny yn hyrwyddo'r amcan hwn.

## 3.2 DIOGELWCH Y CYHOEDD

- 3.2.1 Mae'r amcan trwyddedu 'diogelwch y cyhoedd' yn ymwneud â diogelwch corfforol pobl sy'n defnyddio'r eiddo perthnasol. Mae diogelwch corfforol yn cynnwys atal damweiniau ac anafiadau a niwed uniongyrchol arall all ddigwydd o ganlyniad i yfed alcohol. Am fwy o wybodaeth ynglŷn ag effeithiau alcohol ar iechyd yng Nghymru, gweler Atodiad 3.
- 3.2.2 Mae ar ddeiliaid trwydded gyfrifoldeb i sicrhau diogelwch y rhai sydd yn defnyddio eu heidio fel rhan o'u dyletswyddau dan y Ddeddf. Mae'r rhain yn cynnwys (ond nid yn gyfyngedig i) diogelwch tân, mynediad ar gyfer y gwasanaethau brys, gwaredu gwastraff yn briodol ac yn aml a defnyddio TCC ac ati.
- 3.2.3 Mae'r awdurdod trwyddedu wedi ymrwymo i sicrhau nad yw diogelwch unrhyw berson sydd yn ymweld ag eiddo trwyddedig, neu'n gweithio mewn eiddo trwyddedig, dan fygythiad.
- 3.2.4 Bydd yr awdurdod trwyddedu yn disgwyl i eiddo fod wedi'i adeiladu, ei gynnal a'i reoli yn unol â safonau diogelwch cydnabyddedig, a bydd yn disgwyl i'r ymgeisydd roi sylw i ofynion iechyd a diogelwch yn y gwaith ac i ddeddfwriaeth diogelwch tân.
- 3.2.5 Bydd yr awdurdod trwyddedu yn rhoi ystyriaeth benodol i sylwadau gan Wasanaeth Tân ac Achub Gogledd Cymru, Heddlu Gogledd Cymru ac Uned Iechyd yr Amgylchedd Cyngor Sir Ddinbych i benderfynu a yw'r mesurau arfaethedig yn addas er mwyn sicrhau diogelwch y cyhoedd.
- 3.2.6 Os yw'r awdurdod trwyddedu yn ystyried nad yw dyletswyddau iechyd a diogelwch cyffredinol yn ddigon penodol ar gyfer gweithgareddau trwyddedig, gall ychwanegu amodau er mwyn hyrwyddo diogelwch cyhoeddus os yw'n briodol gwneud hynny ar ôl derbyn sylwadau.
- 3.2.7 Pan fydd gweithgareddau'n cael eu trefnu gan wirfoddolwyr neu bwyllgor clwb neu gymdeithas, ystyria'r awdurdod trwyddedu mai arfer da yw sicrhau'r un lefel o amddiffyniad iechyd a diogelwch a phe bai perthynas cyflogwr/cyflogai yn bodoli.
- 3.2.8 Mae'r awdurdod trwyddedu yn disgwyl i drefnwyr unrhyw ddigwyddiad ar raddfa fawr, lle bydd gweithgareddau trwyddedig yn cael eu cynnal, baratoi cynllun rheoli digwyddiad sy'n cynnwys asesiadau risg priodol. Cynghorir trefnwyr digwyddiadau ar raddfa fawr lle bydd gweithgareddau trwyddedig yn digwydd i gysylltu â Thîm Digwyddiadau Sir Ddinbych ar y cam cynllunio. Efallai y bydd cyfarfod o'r Grŵp Ymgynghori Diogelwch yn briodol dan rai amgylchiadau.
- 3.2.9 Ble bo hynny'n briodol er mwyn diogelu'r cyhoedd, bydd yr awdurdod trwyddedu yn cynnwys mewn Trwydded Eiddo/Tystysgrif Eiddo Clwb gyfanswm nifer y bobl y gellir rhoi mynediad iddynt. Pennir y ffigwr hwn mewn ymgynghoriad â Gwasanaeth Tân ac Achub Gogledd Cymru ar ôl derbyn sylwadau ganddynt.

### 3.3 ATAL NIWSANS CYHOEDDUS

3.3.1 Rhoddir ystyr statudol i niwsans cyhoeddus mewn sawl darn o ddeddfwriaeth ond ni chaiff ei ddiffinio'n fanwl yn y Ddeddf a chedwir ei ystyr cyfraith gyffredin ehangach.

3.3.2 Mewn amgylchiadau priodol, gall niwsans cyhoeddus gynnwys gostyngiad yn amwynderau ac amgylchedd byw a gweithio pobl eraill yn ardal yr eiddo trwyddedig.

3.3.3 Gall niwsans cyhoeddus gynnwys:

- Sŵn o eiddo
- Llygredd golau
- Ysbwriel
- Arogleuon andwyol
- Parcio Ceir
- Ymddygiad/Anhrefn

3.3.4 Mae'r awdurdod trwyddedu wedi ymrwmo i sicrhau nad yw mwynderau ac amgylchedd byw pobl eraill sy'n byw ac yn gweithio yn ardal yr eiddo trwyddedig dan fygythiad.

3.3.5 Wrth ystyried effaith bosib eiddo trwyddedig ar yr ardal gyfagos bydd yr Awdurdod Trwyddedu yn ystyried:

- y gweithgareddau trwyddedig y gwnaed cais amdano
- yr oriau gweithredu y gwnaed cais amdanynt
- capasiti'r eiddo
- cymeriad yr ardal, a
- pha mor agos ydyw at breswylwyr lleol.

3.3.6 Ni fydd yr awdurdod trwyddedu yn gosod amodau ar eiddo trwyddedig na all deilydd y drwydded eu rheoli'n uniongyrchol, nac ar faterion nad ydynt yn berthnasol i gyffiniau uniongyrchol yr eiddo.

3.3.7 Dan y Ddeddf, mae gan Heddlu Gogledd Cymru bwerau i reoli sŵn o'r eiddo. Os bydd angen iddynt ddefnyddio'r pwerau hyn gallant gysylltu, os yw'n ymarferol, gyda'r awdurdod trwyddedu yn unol â'r protocol ar gyd orfodaeth sydd i'w weld yn Atodiad 4.

3.3.8 Mae sŵn ac aflonyddwch yn deillio o ymddygiad cwsmeriaid sydd yn mynd i'r eiddo neu'n gadael yr eiddo yn fater o gyfrifoldeb personol ac yn destun gorfodaeth y ddeddfwriaeth anhrefn ac ymddygiad gwrthgymdeithasol berthnasol ar ran yr heddlu.

3.3.9 Bydd yr awdurdod trwyddedu yn cydbwysu'r posibilrwydd o aflonyddwch cyfyngedig mewn cymdogaethau gyda'r angen i annog a hyrwyddo cerddoriaeth fyw, dawns a theatr.

## 3.4 AMDDIFFYN PLANT RHAG NIWED

- 3.4.1 Mae'r amcan amddiffyn plant rhag niwed yn ymwneud â'u hamddiffyn rhag niwed moesol, seicolegol a chorfforol. Mae hyn yn cynnwys nid yn unig amddiffyn plant rhag y niwed sy'n uniongyrchol gysylltiedig ag yfed alcohol ond hefyd eu hamddiffyn rhag ecsbloetiaeth rywiol a niwed ehangach megis dinoethiad i iaith anwedus ac adloniant oedolion.
- 3.4.2 Mae'r awdurdod trwyddedu yn cydnabod bod y Ddeddf yn caniatáu i blant gael mynediad agored i bob eiddo trwyddedig, yn amodol ar ddisgresiwn deilydd y drwydded ac unrhyw amodau a osodir ar y drwydded.
- 3.4.3 Ni fydd mynediad plant i eiddo o bob math yn gyfyngedig oni bai yr ystyrir ei bod yn angenrheidiol gwneud hynny er mwyn eu hamddiffyn rhag niwed.
- 3.4.4 Ni fydd yr awdurdod trwyddedu yn dymuno gosod amodau'n datgan yn benodol y dylai plant gael mynediad i eiddo trwyddedig. Dylai hynny barhau i fod yn fater o ddisgresiwn i ddeilydd trwydded yr eiddo dan sylw, ar yr amod nad oes unrhyw wrthdaro â'r amcan trwyddedu o amddiffyn plant rhag niwed.
- 3.4.5 Wrth ystyried ceisiadau am drwyddedau eiddo bydd yr awdurdod trwyddedu'n ystyried hanes blaenorol eiddo penodol a natur y gweithgareddau y bwriedir eu darparu, er enghraifft:
- Os cafwyd euogfarnau am weini alcohol i blant dan oed neu os oes gan eiddo enw drwg am yfed dan oed;
  - Os oes gan eiddo gysylltiad â delio neu gymryd cyffuriau;
  - Os oes yna elfen gref o gamblo yn yr eiddo; (nid yw hyn yn cynnwys eiddo sydd â nifer fechan o beiriannau chwarae gemau am wobrau ariannol);
  - Os darperir adloniant ar gyfer oedolion neu o natur rywiol.
- 3.4.6 Mewn achosion o'r fath, efallai y bydd yr awdurdod trwyddedu yn gosod amodau ar drwydded i:-
- Gyfyngu ar yr oriau y mae plant yn gallu bod yn bresennol
  - Cyfyngu ar oedran pobl a ganiateir yn yr eiddo
  - Gofyn am bresenoldeb oedolyn gyda phlant
  - Cyfyngu neu wahardd mynediad pan fo gweithgareddau penodol yn cael eu cynnal
- 3.4.7 Os oes peiriannau chwarae gemau a gemau siawns gyfartal mewn eiddo trwyddedig, bydd rhaid i'r awdurdod trwyddedu a'r Goruchwyliwr Eiddo Dynodedig (GED) fonitro presenoldeb plant.
- 3.4.8 Os oes nifer fawr o blant yn debygol o fod yn bresennol mewn unrhyw eiddo trwyddedig, neu pan fo perfformwyr ar gyfer plant yn bresennol mewn eiddo trwyddedig, efallai y bydd yr awdurdod trwyddedu angen i nifer priodol o oedolion cyfrifol (a fydd wedi darparu tystysgrif Gwasanaeth Datgelu a Gwahardd boddhaol) fod yn bresennol er mwyn sicrhau eu diogelwch a'u hamddiffyn rhag niwed.

- 3.4.9 Os caniateir i ffilmiau gael eu dangos, rhaid i'r drwydded neu'r dystysgrif gynnwys amod fydd yn cyfyngu mynediad dim ond i'r rheiny sydd yn bodloni'r cyfyngiad oedran gofynnol yn unol ag unrhyw dystysgrif a roddir gan y *British Board of Film Classification* neu mewn achosion penodol.
- 3.4.10 Ni chaiff ffilmiau sy'n debygol o ysgogi/achosi'r canlynol eu dangos mewn eiddo trwyddedig:
- Anhrefn;
  - Casineb neu drais yn erbyn unrhyw garfan o'r cyhoedd ar sail lliw, hil neu darddiad ethnig neu genedlaethol, anabledd, credoau crefyddol, cyfeiriadedd rhywiol neu ryw.
- 3.4.11 Dylai ymgeiswyr sy'n gwneud cais am drwydded i gyflenwi alcohol fel rhan o wasanaeth danfon alcohol gynnwys gweithdrefnau yn eu hatodlen weithredu y maent yn bwriadu eu gweithredu i sicrhau bod:
- Y sawl y maent yn gwerthu'r alcohol iddynt dros 18;
  - Bod alcohol yn cael ei ddanfon i berson dros 18 yn unig; a
  - Bod trywydd clir o ddogfennau am y broses archebu - o wneud yr archeb i ddanfon y cynnyrch - yn cael ei gynnal (gydag amseroedd a llofnodion) a'u bod ar gael i'w harchwilio gan swyddog awdurdodedig.

#### ADLONIAENT OEDOLION

- 3.4.12 Os yw'r gweithgareddau y bwriedir eu cynnal o dan y drwydded yn cynnwys rhai o natur rywiol (e.e. stripio, gweinyddesau barrant a dawnsio bwrdd) bydd yr awdurdod trwyddedu yn ystyried y posibilrwydd y gallai fod cynnydd yn y risg i'r amcanion trwyddedu.
- 3.4.13 Ni fydd yr awdurdod trwyddedu fel arfer yn caniatáu trwyddedau sy'n cynnwys elfen rywiol ger ysgolion, meithrinfeydd, addoldai, ysbytai, clybiau ieuencid ac eiddo sensitif eraill y mae nifer sylweddol o blant yn debygol o'u mynychu.
- 3.4.14 Os caiff trwyddedau o'r fath eu caniatáu bydd amodau'n cael eu gosod os bydd angen gyda'r nod o sicrhau na chaiff plant fynediad i'r eiddo ac na allant weld y gweithgareddau hyn na hysbysebion amdanynt, yn ogystal ag unrhyw amodau eraill sy'n angenrheidiol i atal problemau trosedd ac anhrefn.
- 3.4.15 Os nad yw cais am drwydded eiddo neu dystysgrif clwb yn cyfeirio'n benodol at adloniant oedolion o unrhyw fath, bydd y drwydded neu'r dystysgrif yn nodi nad yw adloniant oedolion yn cael ei awdurdodi.
- 3.4.16 Rhaid i unrhyw eiddo a ddefnyddir ar fwy na 12 achlysur o fewn cyfnod o 12 mis i ddarparu unrhyw adloniant rhywiol perthnasol gael ei drwyddedu fel Lleoliad Adloniant Rhywiol. Mae adloniant rhywiol perthnasol yn cynnwys: dawnsio glin, dawnsio polyn, dawnsio bwrdd, sioeau stripio, sioeau sbecian a sioeau rhyw byw.

## 4. EFFAITH GRONNUS, GORCHMYNION CYFYNGU AR WERTHU ALCOHOL YN FUAN YN Y BORE A'R DRETH HWYR YN Y NOS

### 4.1 EFFAITH GRONNUS

4.1.1 Mae crynodiad eiddo trwyddedig o ran nifer, math a dwysedd mewn ardal benodol a'r effaith gronnus y mae hyn yn ei gael ar hyrwyddo'r amcanion trwyddedu yn fater sy'n cael ei ystyried gan yr awdurdod trwyddedu wrth iddo ymgymryd â'i swyddogaethau trwyddedu.

4.1.2 Os oes tystiolaeth fod ardal benodol o'r sir eisoes yn dioddef effeithiau andwyol o ganlyniad i grynodiad o eiddo hwyr y nos, neu fod yr ardaloedd preswyl hynny dan straen, rhoddir ystyriaeth i fabwysiadu 'Polisi Dirlawnder'.

4.1.3 Effaith polisi o'r fath yw y gallai awdurdod trwyddedu wrthod ceisiadau am Drwydded Eiddo neu Dystysgrif Eiddo Clwb newydd, neu amrywiad i drwydded neu dystysgrif bresennol, pryd bynnag y derbynnir sylwadau perthnasol, oni bai y gallai ymgeisydd ddangos pam na fyddai gweithrediad yr eiddo dan sylw yn ychwanegu at yr effaith gronnus sydd eisoes yn cael ei brofi.

4.1.4 Fodd bynnag, ni fyddai'r 'Polisi Dirlawnder' yn derfynol a byddai unrhyw gais yn cael ei ystyried yn ôl ei rinweddau'i hun ac yn cael yr ystyriaeth briodol. Yn ogystal, ni fydd y polisi'n ceisio cyfyngu ar nifer yr eiddo trwyddedig a ganiateir dim ond am y rheswm fod yr awdurdod trwyddedu yn ystyried bod digon o eiddo trwyddedig yn bodoli'n barod i ddiwallu'r galw.

4.1.5 Wrth benderfynu a ddylid mabwysiadu 'Polisi Dirlawnder' ar gyfer ardal benodol, gall yr awdurdod trwyddedu, ymhlith pethau eraill-

- Gasglu tystiolaeth neu brawf o bryderon difrifol a chronig am niwsans ac anhrefn gan awdurdodau cyfrifol a phartion â diddordeb
- Adnabod yr ardal y mae'r problemau'n deillio ohonynt a ffiniau'r ardal honno
- Asesu'r achosion
- Cynnal ymarferiad ymgynghori

4.1.6 Os caiff 'Polisi Dirlawnder' ei fabwysiadu, bydd yn cael ei adolygu'n rheolaidd i asesu a yw'n angenrheidiol ac yn gymesur.



4.1.7 Cyn sefydlu 'Polisi Dirlawnder', bydd yr awdurdod trwyddedu yn ystyried y mesurau presennol ar gyfer i daclo ymddygiad anghyfreithlon a gwrthgymdeithasol sydd yn gysylltiedig ag eiddo trwyddedig.

Pwerau awdurdodau lleol i ddynodi rhannau o ardal yr awdurdod lleol yn llefydd lle na cheir yfed alcohol yn gyhoeddus ac i atafaelu alcohol yn yr ardaloedd hyn.	Pwerau'r heddlu i gau eiddo neu ddigwyddiadau dros dro am hyd at 24 awr ar sail anhrefn, anhrefn posib neu ormod o sŵn.	Pwerau'r heddlu, awdurdodau cyfrifol, preswylwyr neu fusnesau lleol neu gynghorwyr i wneud cais am adolygu trwydded eiddo neu dystysgrif clwb.
Erlyn deiliaid trwyddedau personol neu aelodau o staff sydd yn gwerthu alcohol i bobl feddw.	Yr heddlu'n gorfodi'r gyfraith gyffredinol sydd yn ymwneud ag anhrefn ac ymddygiad gwrthgymdeithasol.	Cymryd rhan mewn cynlluniau cyswllt busnesau lleol e.e. Gwarchod Tafarndai
Rheolaeth gynllunio.	Darpariaeth TCC.	Defnydd o staff diogelwch wedi'u hyfforddi a staff eraill.
Polisiâu rheoli cyffuriau.		

## 4.2 GORCHMYNION CYFYNGU AR WERTHU ALCOHOL YN GYNNAR YN Y BORE

4.2.1 Mae gan yr awdurdod trwyddedu bŵer dan adran 119 Deddf Diwygio'r Heddlu a Chyfrifoldeb Cymdeithasol 2011 i wahardd gwerthu alcohol am gyfnod penodol o amser rhwng 12am a 6am, os bernir fod hynny'n briodol i hybu'r amcanion trwyddedu.

4.2.2 Mae Gorchmynion Cyfyngu ar Werthu Alcohol yn Gynnar yn y Bore (EMROs) wedi'u llunio i fynd i'r afael â phroblemau cyson gydag eiddo trwyddedig, niwsans cyhoeddus difrifol ac achosion eraill ymddygiad gwrthgymdeithasol oherwydd alcohol nad ydynt yn deillio'n uniongyrchol o eiddo penodol.

4.2.3 Rhaid i EMRO nodi:

- ar ba ddyddiau y mae'n weithredol ac ar ba adegau ar y dyddiau hynny,
- yr ardal y bydd yn weithredol ynddi
- a fydd yn weithredol am gyfnod dros dro neu ddiderfyn ac
- y dyddiad y daw'n weithredol.

4.2.4 Effaith EMRO yw na fydd Trwyddedau Eiddo neu Dystysgrifau Eiddo Clwb a roddir gan yr awdurdod trwyddedu, a Rhybuddion Digwyddiadau Dros Dro a gyflwynir i'r awdurdod trwyddedu, yn effeithiol yn yr ardal ac yn ystod y cyfnod a nodir yn y gorchymyn.

4.2.5 Rhoddir ystyriaeth i wneud EMRO os oes tystiolaeth bod problemau cyson gydag eiddo trwyddedig, niwsans cyhoeddus difrifol ac achosion eraill o ymddygiad gwrthgymdeithasol oherwydd alcohol nad ydynt yn deillio'n uniongyrchol o eiddo penodol.

4.2.6 Yn gwneud EMRO, bydd yr awdurdod trwyddedu yn ystyried y mesurau presennol ydd ar gael i daclo niwsans cyhoeddus ac ymddygiad gwrthgymdeithasol nad ydynt yn deillio'n uniongyrchol o eiddo penodol.

Cyflwyno neu ehangu Polisi Effaith Gronnus.	Adolygu trwyddedau eiddo penodol sy'n peri problemau.	Yr heddlu'n gorfodi'r gyfraith sydd yn ymwneud ag anhrefn ac ymddygiad gwrthgymdeithasol.
Defnyddio pwerau'r i ddynodi ardal fel lle na cheir yfed alcohol yn gyhoeddus.	Rheolaeth gynllunio	Mesurau cadarnhaol i greu canol trefi diogel a glân drwy weithio mewn partneriaeth gydag eraill.

4.2.7 Os yw'r awdurdod trwyddedu yn cynnig gwneud EMRO, bydd yn dilyn y gofynion weithdrefnol a nodir yn Neddf Diwygio'r Heddlu a Chyfrifoldeb Cymdeithasol 2011.

### 4.3 ARDOLL HWYR Y NOS

- 4.3.1 Mae gan yr awdurdod trwyddedu bŵer dan adran 125 Deddf Diwygio'r Heddlu a Chyfrifoldeb Cymdeithasol 2011 i gyflwyno ardoll sydd yn daladwy gan ddeiliaid trwydded eiddo a thystysgrifau eiddo clwb sy'n cyflenwi alcohol rhwng 12am a 6am er mwyn talu am y costau ychwanegol sy'n gysylltiedig â gwerthu alcohol yn hwyr yn y nos.
- 4.3.2 Mae deiliaid trwyddedau eiddo a thystysgrifau eiddo clwb sy'n cyflenwi alcohol rhwng 12am a 6am yn elwa o fodolaeth yr economi hwyr y nos. Fodd bynnag, mae trosedd ac anhrefn sydd yn gysylltiedig ag yfed alcohol yn ystod yr economi hwyr y nos yn arwain at gostau i'r heddlu, awdurdodau lleol a chyrff eraill.
- 4.3.3 Pan fo'r awdurdod trwyddedu'n penderfynu dan adran 125 bod angen gweithredu'r Ardoll hwyr y nos yn ei ardal, rhaid iddo hefyd benderfynu-
- ar ba ddyddiad y daw'r ardoll hwyr y nos yn weithredol gyntaf
  - ar gyfer blwyddyn gyntaf yr ardoll phob blwyddyn ardoll wedi hynny -
    - i. y cyfnod cyflenwi hwyr y nos;
    - ii. y categorïau eithrio a ganiateir (os oes rhai) a fydd yn weithredol yn ei ardal;
    - iii. y categorïau lleihau a ganiateir (os oes rhai) a fydd yn weithredol yn ei ardal;
    - iv. faint o'r swm net o daliadau'r ardoll hwyr y nos sydd i'w dalu i Heddlu Gogledd Cymru.
- 4.3.4 Rhaid rhannu unrhyw incwm a gynhyrchir o'r ardoll rhwng yr awdurdod trwyddedu a Heddlu Gogledd Cymru. Bydd yr heddlu'n derbyn o leiaf 70% o'r refeniw net o'r ardoll a bydd yr awdurdod trwyddedu'n derbyn hyd at 30%.
- 4.3.5 Os oes tystiolaeth bod trosedd ac anhrefn cysylltiedig ag yfed alcohol yn ystod yr economi hwyr y nos yn arwain at gostau i'r heddlu, awdurdodau lleol a chyrff eraill, bydd yr awdurdod trwyddedu yn ystyried ai codi'r ardoll hwyr yn y nos yw'r ffordd orau o godi refeniw mewn perthynas â'r costau hyn.
- 4.3.6 Os yw'r awdurdod trwyddedu yn cynnig cyflwyno'r ardoll hwyr y nos, bydd yn dilyn y gofynion gweithdrefnol a nodir yn Neddf Diwygio'r Heddlu a Chyfrifoldeb Cymdeithasol 2011.

## 5. CYNLLUNIO A RHEOLAETH ADEILADU

- 5.1 Mae cyfundrefnau cynllunio, rheolaeth adeiladu a thrwyddedu yn sefyll ar wahân er mwyn osgoi dyblygu ac aneffeithiolrwydd. Maent yn gyfrifol am ystyried materion gwahanol, er bod perthynas rhwng y materion hynny.
- 5.2 Yr Awdurdod Cynllunio Lleol â chyfrifoldebau cynllunio statudol yn Sir Ddinbych yw Cyngor Dinbych
- 5.3 Mae polisiau cynllunio Cyngor Sir Ddinbych wedi'u nodi yn y Cynllun Datblygu Lleol ac yn y 'Canllawiau Cynllunio Atodol'.
- 5.4 Mae'r Awdurdod Cynllunio yn gweithio i:
- ddatblygu polisiau cydnaws
  - sicrhau cynllunio effeithiol a chynaliadwy yn yr hirdymor
  - gwneud y mwyaf o fuddion economaidd, cymdeithasol ac amgylcheddol.
- 5.5 Yn gyffredinol mae caniatâd cynllunio yn awdurdodi mathau eang o ddefnydd o eiddo tra bo trwyddedau'n cael eu rhoi ar gyfer mathau penodol o weithgaredd. Er enghraifft, gall caniatâd cynllunio ar gyfer defnydd adloniant fod ar gyfer gweithgareddau a allai gael effaith eang ac amrywiol ar yr ardal leol. Pan gyflwynir cais am drwydded eiddo mae angen ystyried gwir natur effeithiau'r gweithgareddau penodol y mae'r ymgeisydd yn eu hargymell.
- 5.6 Fel arfer, bydd yr awdurdod trwyddedu yn disgwyl bod y caniatâd cynllunio priodol wedi'i roi yn barod i unrhyw eiddo cyn y cyflwynir cais trwyddedu. Fodd bynnag, gellir cyflwyno ceisiadau am drwyddedau cyn y gwneir cais am unrhyw ganiatâd cynllunio perthnasol neu cyn y rhoddir caniatâd cynllunio o'r fath.
- 5.7 Bydd yr awdurdod hefyd fel arfer yn disgwyl i'r gweithgaredd a awdurdodir gan y drwydded fod yn ddefnydd cynllunio cyfreithiol ac nad yw unrhyw oriau gweithredu y gwneir cais amdanynt yn fwy na'r oriau a awdurdodwyd, os unrhyw rai, yn y caniatâd cynllunio.
- 5.9 Cydnabyddir mewn rhai amgylchiadau y ceisir datganiad dros dro ochr yn ochr â chaniatâd cynllunio
- 5.10 Bydd yr awdurdod trwyddedu yn annog deiliaid trwydded i ddarparu cyfleusterau sy'n galluogi pobl ag anableddau i gael mynediad iddynt, gan roi ystyriaeth ddilys i Ddeddf Cydraddoldeb 2010. Ni osodir unrhyw amodau y gellid eu defnyddio i gyfiawnhau eithrio ar sail diogelwch y cyhoedd.

## 6. CEISIADAU

6.0.1 Mae'r Ddeddf yn darparu ar gyfer pedwar math o awdurdodiad neu ganiatâd, fel a ganlyn:

- Trwydded eiddo – i ddefnyddio eiddo ar gyfer gweithgareddau trwyddedig.
- Tystysgrif eiddo clwb – i alluogi clwb cymwys i gymryd rhan mewn gweithgareddau clwb cymwys.
- Hysbysiad o ddigwyddiad dros dro – i gynnal gweithgareddau trwyddedig mewn digwyddiad dros dro.
- Trwydded bersonol – i werthu neu awdurdodi gwerthiant alcohol o eiddo sydd â thrwydded eiddo.

6.0.2 Hysbysir ymgeiswyr fod y broses ymgeisio ar gyfer pob math o awdurdodiad neu ganiatâd wedi'i nodi'n fanwl yn y Ddeddf, yn y Rheoliadau ac yn y Canllawiau.

6.0.3 Rhaid cyflwyno pob cais ar y ffurflen berthnasol ynghyd â'r ffi berthnasol.

6.0.4 Mae'r holl ffurflenni cais, yn Gymraeg a Saesneg, ar gael i'w lawrlwytho o wefan yr awdurdod trwyddedu :

[www.denbighshire.gov.uk/en/business/licences-and-permits/entertainment-and-alcohol/entertainment-and-alcohol.aspx](http://www.denbighshire.gov.uk/en/business/licences-and-permits/entertainment-and-alcohol/entertainment-and-alcohol.aspx))

neu gellir gwneud cais dros y ffôn ar 01824 706342.

Gall ymgeiswyr gyflwyno ceisiadau i'r awdurdod trwyddedu:

- Ar-lein drwy wefan Trwyddedu Sir Ddinbych – [www.denbighshire.gov.uk/en/business/licences-and-permits/entertainment-and-alcohol/premises-licence.aspx](http://www.denbighshire.gov.uk/en/business/licences-and-permits/entertainment-and-alcohol/premises-licence.aspx)
- Drwy anfon ceisiadau wedi'u sganio at [licensing@denbighshire.gov.uk](mailto:licensing@denbighshire.gov.uk)
- Drwy anfon y cais ar ffurf copi caled drwy'r post at Cyngor Sir Ddinbych, Blwch SB, 62 Rhuthun, LL15 9AZ

6.0.5 Bydd yr awdurdod trwyddedu'n cyflwyno trwyddedau eiddo, tystysgrifau eiddo clwb a thrwyddedau personol yn ddwyieithog.

### 6.1 TRWYDDED EIDDO

6.1.1 Mae'r ffurflen gais am drwydded eiddo yn cynnwys yr atodlen weithredu ble mae gofyn i'r ymgeisydd nodi, ymysg pethau eraill, y gweithgareddau trwyddedig arfaethedig sydd i ddigwydd yn yr eiddo, yr amseroedd pan fydd y gweithgareddau'n digwydd, y cyfnod y mae angen y drwydded ar ei gyfer, a yw'r alcohol a werthir yn yr eiddo yn cael ei yfed yn yr eiddo neu i ffwrdd o'r eiddo neu'r ddau, ac yn hanfodol, y camau y maent yn bwriadu eu cymryd er mwyn hyrwyddo'r pedwar amcan trwyddedu.

- 6.1.2 Rhaid darparu gyda'r cais gynllun o'r eiddo a ffurflen ganiatâd gan oruchwyliwr dynodedig yr eiddo (ar gyfer ceisiadau lle bydd gwerthu alcohol yn weithgaredd trwyddedig).
- 6.1.3 Mae gofyn i ymgeiswyr hysbysebu eu cais yn y ffordd ragnodedig ac o fewn y cyfnod rhagnodedig yn unol ag Adran 17 y Ddeddf. Ni ellir gwneud penderfyniad am gais am drwydded eiddo hyd nes bod yr awdurdod trwyddedu'n fodlon bod yr ymgeisydd wedi cydymffurfio â'r gofynion hyn.
- 6.1.4 Unwaith y cymeradwyir trwydded eiddo, gellir gwneud ceisiadau pellach mewn perthynas â hi. Mae'r rhain yn cynnwys:-
- Cais i amrywio trwydded eiddo
  - Cais am fân amrywiad i drwydded eiddo
  - Cais i amrywio trwydded eiddo er mwyn enwi unigolyn fel goruchwyliwr eiddo dynodedig
  - Cais i drosglwyddo trwydded eiddo
  - Hysbysiad awdurdod interim
  - Cais i adolygu trwydded eiddo

#### DATGANIADAU DROS DRO

- 6.1.5 Mae'r awdurdod trwyddedu yn cydnabod, mewn amgylchiadau penodol, y bydd angen i fusnesau a datblygwyr gael sicrwydd eu bod yn debygol y bydd trwydded eiddo'n cael ei chymeradwyo yn dilyn adeiladu eiddo newydd neu adnewyddu eiddo presennol sydd heb ei drwyddedu. Bydd yr awdurdod trwyddedu'n cyflwyno datganiadau dros dro yn unol â'r Ddeddf a'r Canllawiau.

#### GORUCHWYLWYR DYNODEDIG EIDDO (DPS)

- 6.1.6 Gyda phob cais i benodi unigolyn yn oruchwyliwr eiddo dynodedig rhaid cynnwys ffurflen ganiatâd gan yr unigolyn dan sylw. Dylai ceisiadau am drwyddedau newydd sy'n awdurdodi gwerthu alcohol gynnwys y wybodaeth berthnasol am yr unigolyn y mae'r trwyddedai yn dymuno i'w enw fod ar y Drwydded Eiddo fel goruchwyliwr yr eiddo.
- 6.1.7 Fel arfer bydd Awdurdodau Cyfrifol yn ystyried datblygu perthnasau gwaith adeiladol gyda Goruchwylwyr Dynodedig yr Eiddo, a disgwylia'r awdurdod trwyddedu i hon fod yn berthynas ddwyffordd er mwyn hyrwyddo gweithio mewn partneriaeth effeithiol yn y maes.
- 6.1.8 Mewn amgylchiadau eithriadol, gall Heddlu Gogledd Cymru wrthwynebu penodiad unigolyn fel Goruchwyliwr Eiddo Dynodedig.
- 6.1.9 Os bydd yr heddlu'n gwrthwynebu, ac os yw'r awdurdod trwyddedu'n fodlon y byddai penodi person penodol fel Goruchwyliwr Eiddo Dynodedig yn tanseilio'r amcan trwyddedu o atal trosedd y polisi yw gwrthod y penodiad neu os yw'r person dan sylw eisoes yn gweithredu fel Goruchwyliwr Eiddo Dynodedig, dileu eu hawdurdodiad.

## TROSGLWYDDO TRWYDDED EIDDO

- 6.1.10 Yn ôl y Ddeddf gall unrhyw berson a allai wneud cais am drwydded eiddo hefyd wneud cais am i drwydded eiddo gael ei throsglwyddo iddyn nhw. Bydd cais i drosglwyddo trwydded eiddo yn newid manylion deilydd y drwydded yn unig ac nid fydd yn newid y drwydded mewn unrhyw ffordd.
- 6.1.11 Rhaid hysbysu Heddlu Gogledd Cymru o'r cais yn unol â gofynion y Ddeddf. Os ydynt o'r farn y gallai'r trosglwyddiad danseilio'r amcan trwyddedu o atal trosedd, gallant wrthwynebu'r trosglwyddiad drwy hysbysu'r awdurdod trwyddedu o fewn 14 diwrnod.
- 6.1.12 Pan fo angen caniatâd ddeilydd y drwydded i drosglwyddo'r drwydded eiddo ond na chafwyd caniatâd, rhaid i'r ymgeisydd gyflwyno tystiolaeth i fodloni'r awdurdod trwyddedu bod POB cam rhesymol wedi'i gymryd i geisio cael caniatâd. Mae camau rhesymol yn cynnwys rhoi cyfnod rhesymol o amser i ddeilydd y drwydded ymateb/rhoi caniatâd.

## 6.2 TYSTYSGRIF EIDDO CLWB

- 6.2.1 Mae'r ffurflen gais berthnasol ar gyfer tystysgrif eiddo clwb yn cynnwys yr atodlen weithredu ble mae gofyn i'r ymgeisydd nodi, ymysg pethau eraill, y gweithgareddau trwyddedig arfaethedig sydd i ddigwydd yn y clwb, yr amseroedd pan fydd y gweithgareddau'n digwydd, y cyfnod y mae angen y drwydded ar ei gyfer, a fydd alcohol yn cael ei gyflenwi i aelodau ai peidio, ac yn hanfodol, y camau y bwriedir eu cymryd i hyrwyddo'r pedwar amcan trwyddedu.
- 6.2.2 Rhaid darparu cynllun o'r eiddo a datganiad am dystysgrif eiddo clwb gyda'r cais.
- 6.2.3 Mae gofyn i ymgeiswyr hysbysebu eu cais yn y ffordd berthnasol ac yn ystod y cyfnod perthnasol yn unol ag Adran 17 y Ddeddf. Ni ellir gwneud penderfyniad ar gais am dystysgrif eiddo clwb hyd nes bod yr awdurdod trwyddedu'n fodlon bod yr ymgeisydd wedi cydymffurfio â'r gofynion hyn.
- 6.2.4 Unwaith y rhoddir tystysgrif eiddo clwb, gellir gwneud ceisiadau pellach yn gysylltiedig â hi. Mae'r rhain yn cynnwys:-
- Cais i amrywio tystysgrif eiddo clwb
  - Cais am fân amrywiad i dystysgrif eiddo clwb
  - Cais i adolygu tystysgrif eiddo clwb

## 6.3 GOFYNIAD I HYSBYSEBU AC ARDDANGOS CEISIADAU

- 6.3.1 Pan fo gofyn i ymgeisydd gyhoeddi hysbysiad o'i gais mewn papur newydd lleol, bydd yr awdurdod trwyddedu angen l copi o'r hysbysiad gan yr ymgeisydd cyn gynted ag y bo'n ymarferol bosib wedi i'r hysbysiad gael ei gyhoeddi.
- 6.3.2 Pan fo gofyn i ymgeisydd arddangos hysbysiad mewn lleoliad amlwg neu yn yr eiddo lle gellir ei ddarllen yn hwylus o'r tu allan i'r eiddo; ble y bo'n ymarferol, bydd yr awdurdod trwyddedu'n ymweld â'r eiddo yn ystod y cyfnod ymgynghori i wirio bod hysbysiad yn cael ei arddangos yn amlwg yn yr eiddo neu arno.
- 6.3.3 Mae'r awdurdod trwyddedu'n annog pob ymgeisydd i gyhoeddi hysbysiad o'i gais yn y Gymraeg a'r Saesneg.

## 6.4 HYSBYSIAD DIGWYDDIAD DROS DRO (TEN)



- 6.4.1 Bwriad y Hysbysiadau Digwyddiad Dros Dro , a elwir yn gyffredin yn TEN, yw rhoi proses syml ar gyfer cynnal gweithgareddau trwyddedig dros dro. Yn wahanol i Drwyddedau Eiddo a Thystysgrifau Eiddo Clwb, nid yw'r awdurdod trwyddedu'n caniatáu Hysbysiadau Digwyddiad Dros Dro. Yn hytrach, defnyddiwr yr eiddo sy'n hysbysu'r awdurdod trwyddedu o'i fwriad i gynnal digwyddiad.
- 6.4.2 Mae dau fath o Hysbysiad Digwyddiad Dros Dro; Hysbysiad Digwyddiad Dros Dro Safonol a Hysbysiad Digwyddiad Dros Dro Hwyr. Cyflwynir Hysbysiad safonol dim hwyrach na 10 diwrnod gwaith cyn y digwyddiad a chyflwynir Hysbysiad hwyr rhwng 5 a 9 diwrnod gwaith cyn y digwyddiad. **Bydd Hysbysiad hwyr a gyflwynir lai na 5 diwrnod gwaith cyn y digwyddiad yn cael ei ddychwelyd fel un annilys ac ni awdurdodir y gweithgareddau y mae a wnelo'r hysbysiad â nhw.**
- 6.4.3 Mae nifer o gyfyngiadau wedi'u gosod ar ddefnyddio Hysbysiadau Digwyddiad Dros Dro, yn cynnwys sawl tro y gall defnyddiwr eiddo gyflwyno Hysbysiad Digwyddiad Dros Dro, sawl tro y rhoddir Hysbysiad Digwyddiad Dros Dro i eiddo penodol, pa mor hir y caiff y digwyddiad bara ac uchafswm y bobl a all fynychu'r digwyddiad ar unrhyw adeg benodol.
- 6.4.4 Rôl yr awdurdod trwyddedu yw sicrhau y cedwir at y cyfyngiadau a nodir yn y ddeddf. Pan nad yw Hysbysiad Digwyddiad Dros Dro o fewn y cyfyngiadau diffiniedig, bydd yr awdurdod trwyddedu'n cyflwyno gwrth-hysbysiad i ddefnyddiwr yr eiddo. Fel arall, bydd yr awdurdod trwyddedu'n cydnabod yr Hysbysiad a gellir gwneud hynny'n electronig.
- 6.4.5 Gall Heddlu Gogledd Cymru ac Iechyd yr Amgylchedd wrthwynebu Rhybudd Digwyddiad Dros Dro o fewn tri diwrnod gwaith o'i dderbyn. Gellir gwrthwynebu ar sail unrhyw un o'r amcanion trwyddedu. Pan wrthwynebir Hysbysiad Digwyddiad Dros Dro hwyr, cyflwynir gwrth-hysbysiad ac ni fydd yr Hysbysiad yn ddilys. Pan wrthwynebir Hysbysiad Digwyddiad Dros Dro safonol, bydd y gwrth-hysbysiad yn cael ei ystyried mewn gwrandawiad.
- 6.4.6 Gellir gwneud addasiadau i Hysbysiad Digwyddiad Dros Dro safonol yn dilyn ymgynghoriad a chytundeb â Heddlu Gogledd Cymru **AC** Uned Iechyd yr Amgylchedd Cyngor Sir Ddinbych; fodd bynnag, **nid oes lle dan y Ddeddf i addasu Hysbysiad Digwyddiad Dros Dro hwyr.**

6.4.7 Er nad yw digwyddiadau dros dro yn agored i'r un lefel o reolaeth ag eiddo sy'n destun trwydded eiddo, anogir defnyddiwr yr eiddo i'w trefnu mewn ffordd sy'n cefnogi'r holl amcanion trwyddedu.

6.4.8 Nid yw Rhybudd Digwyddiad Dros Dro yn dileu'r gofyn i'r ymgeisydd llynu at unrhyw ofyn cynllunio cyfreithiol i gael caniatâd cynllunio ble bo angen.

6.4.9 Mae'n rhaid rhoi rhybudd o ddeg diwrnod gwaith o leiaf ar gyfer Hysbysiad Digwyddiad Dros Dro safonol; fodd bynnag, er mwyn gallu cynnal ymgynghoriad agored, mae'r awdurdod trwyddedu'n annog ymgeiswyr i roi rhybudd o 20 diwrnod gwaith.

6.4.10 Dylai Heddlu Gogledd Cymru **neu** Uned Iechyd yr Amgylchedd Cyngor Sir Ddinbych gyflwyno copi o Hysbysiad Digwyddiad Dros Dro safonol sydd wedi'i addasu i'r awdurdod trwyddedu fel prawf o'r cytundeb gyda defnyddiwr yr eiddo, yr Heddlu a'r gwasanaeth Iechyd yr Amgylchedd.

6.4.11 Mae'r broses ar gyfer ymgeiswyr wedi'i nodi yn y siart llif yn Atodiad 5.

## 6.5 TRWYDDED BERSONOL

6.5.1 Mae Trwydded Bersonol yn caniatáu i'r deilydd werthu alcohol ar ran unrhyw fusnes sydd â thrwydded eiddo neu dystysgrif eiddo clwb. Mae'r drwydded bersonol wedi'i dylunio i sicrhau bod unrhyw un sy'n rhedeg neu'n rheoli busnes sy'n gwerthu neu'n cyflenwi alcohol yn gwneud hynny mewn ffordd broffesiynol.

6.5.2 Gall deilydd trwydded bersonol weithredu fel goruchwyliwr eiddo dynodedig unrhyw fusnes sy'n gwerthu neu'n cyflenwi alcohol.

6.5.3 Dylid anfon ceisiadau at awdurdod trwyddedu'r ardal lle mae'r ymgeisydd yn byw nid at yr awdurdod sy'n gweithredu yn lleoliad yr eiddo trwyddedig.

6.5.4 Os oes gan ymgeisydd euogfarn sydd heb ddarfod am drosedd berthnasol neu drosedd dramor, bydd yr awdurdod trwyddedu'n rhoi gwybod i Heddlu Gogledd Cymru. Os bydd yr heddlu'n gwrthwynebu'r cais ar sail atal trosedd, mae gan yr ymgeisydd hawl i gael gwrandawriad gerbron yr awdurdod trwyddedu. Os nad yw'r Heddlu'n cyflwyno gwrthwynebiad a bod y cais yn bodloni gofynion y Ddeddf ymhob ffordd arall, mae'n rhaid i'r awdurdod trwyddedu gymeradwyo'r cais.

6.5.5 Bydd trwyddedau personol yn parhau'n ddilys oni bai eu bod yn cael eu hildio, eu hatal, eu diddymu neu fod y llysoedd yn datgan eu bod wedi'u fforffedu.

6.5.6 Mae'r Ddeddf yn gofyn i ddeilydd trwydded bersonol roi gwybod i'r awdurdod trwyddedu am unrhyw newidiadau i'w enw neu i'w cyfeiriad, am unrhyw gollfarnau am droseddau perthnasol ac am unrhyw gollfarnau am droseddau tramor.

6.5.7 Tynnwyd yr angen i adnewyddu trwydded bersonol o'r Ddeddf yn sgil Deddf Dadreoli 2015. Er bod dyddiad dod i ben ar drwyddedau personol a gymeradwywyd cyn Deddf Dadreoli 2015, bydd y trwyddedau hyn yn parhau'n ddilys ac ni fydd dyddiadau o'r fath bellach mewn grym.

## 7. ATODLEN WEITHREDU

- 7.1 Mae'r awdurdod trwyddedu'n annog ymgeiswyr yn gryf i drafod ceisiadau arfaethedig â swyddog trwyddedu a'r awdurdodau cyfrifol yn gynnar a chyn cyflwyno'r cais ei hun. Dylai hyn amlygu unrhyw broblemau posib a chynorthwyo i feithrin gwaith partneriaeth da. Gallai hefyd leihau'r angen am wrandawriad yn y broses.
- 7.2 Wrth ystyried sut i ddatblygu eu hatodlenni gweithredu, cynghorir ymgeiswyr i gysylltu â'r awdurdodau cyfrifol am arweiniad.
- 7.3 Anogir ymgeiswyr i ymgyfarwyddo ag unrhyw bolisiau cynllunio a thrafnidiaeth, strategaethau twristiaeth a diwylliannol a strategaethau trosedd ac anhrefn lleol sy'n berthnasol â'u hystyried ble bo'n briodol wrth fynd ati i lunio eu hatodlenni gweithredu.
- 7.4 Bydd yr awdurdod trwyddedu'n disgwyl i bob ymgeisydd roi manylion ynghylch sut y byddant yn hyrwyddo'r pedwar amcan trwyddedu yn eu hatodlenni gweithredu, gan ystyried y math o eiddo dan sylw, y gweithgareddau trwyddedig arfaethedig, y gweithdrefnau gweithredol, natur y lleoliad ac anghenion y gymuned leol.
- 7.5 Bydd yr awdurdod yn ystyried bod atodlen weithredu benodol sydd wedi'i llunio'n dda yn dangos bod ymgeisydd yn deall ac yn barod i gwrdd â chyfrifoldebau deilydd trwydded dan y Ddeddf.
- 7.6 Bydd yr awdurdod yn ystyried bod atodlen weithredu wag neu un sydd heb fawr o gynnwys yn rhoi'r argraff nad yw'r ymgeisydd wedi rhoi ystyriaeth ddigonol i gyfrifoldebau deilydd trwydded.

## 8. ORIAU GWEITHREDU

8.1 Mae'r awdurdod trwyddedu'n cydnabod bod sawl eiddo'n cau ar yr un pryd mewn ardal benodol yn gallu arwain at niwsans ac anhrefn ar oriau brig wrth i lawer o bobl ddod allan ar y strydoedd ar yr un pryd. Gall hyn, o bosib, arwain at achosi gwrthdaro mewn siopau gwerthu bwyd parod, ranciau tacsï a gwasanaethau min nos eraill. O ganlyniad, mae'r awdurdod trwyddedu'n cydnabod y gall oriau trwyddedu hyblyg fod yn ffactor bwysig wrth geisio lleihau problemau o'r fath.

8.2 Gwneir penderfyniad ar bob cais yn ôl ei haeddiant ei hun, ond fel arfer, bydd yr oriau a geisir gan yr ymgeisydd yn cael eu cymeradwyo os yw'r ymgeisydd yn gallu bodloni'r awdurdod trwyddedu na fyddai'r cynigion yn cael effaith andwyol ar ansawdd amgylcheddol, amwynderau preswyl na chymeriad unrhyw ardal benodol.

8.3 Wrth ystyried ceisiadau, bydd yr awdurdod trwyddedu'n ystyried cais yr ymgeisydd am oriau cau yng ngoleuni:

- Ansawdd amgylcheddol
- Mwynderau preswyl
- Cymeriad neu swyddogaeth ardal benodol, a
- Natur y gweithgareddau arfaethedig sydd i'w darparu.

Cymeradwyr yr oriau cau fel arfer pan all yr ymgeisydd ddangos na fyddai'r cynnig yn cael effaith andwyol ar unrhyw un o'r uchod.

8.4 Lle gwerthir alcohol, dylai ceisiadau gynnwys yr amser y byddai gwerthu alcohol yn gorffen a'r amser y byddai'r eiddo'n cau

8.5 Yn gyffredinol caniateir i siopau ac archfarchnadoedd werthu alcohol yn ystod yr oriau arferol y maent yn bwriadu bod ar agor, ond gall eiddo unigol, sy'n ganolbwynt i anhrefn a niwsans, fod yn destun cyfyngiadau (yn amodol ar sylwadau).

8.6 Pan wneir cais am oriau hwyr yn enwedig yn cynnwys adloniant, ac os daw sylwadau perthnasol i law, efallai y pennir oriau cau cynharach ac fe all fod yn briodol gosod amodau er mwyn cyflawni'r amcanion trwyddedu.

8.7 Nid yw'r polisi hwn yn gosod unrhyw gyfyngiad cyffredinol ar oriau, mewn unrhyw ardal.

## 9. GORFODAETH, ADOLYGIADAU A PHWERAU

### 9.1 GORFODAETH

9.1.1 Mae'r awdurdod trwyddedu wedi sefydlu protocol gorfodi ar y cyd gyda Heddlu Gogledd Cymru er mwyn sicrhau gorfodaeth effeithlon a thargedig. Cynhelir cyfarfodydd i fonitro cydymffurfiaeth â gofynion trwyddedu ac i sicrhau y cymerir camau gweithredu priodol a chymesur. Gweler Atodiad 4.

9.1.2 Yn gyffredinol, dim ond yn unol ag egwyddorion gorfodaeth cytunedig a Pholisi Gorfodaeth y Gwasanaeth Diogelu'r Cyhoedd y cymerir camau gweithredu. I'r perwyl hwn, glynir at yr egwyddorion allweddol o gysondeb, tryloywder a chymesuredd.

9.1.3 Mae addasiad a wnaed i Ddeddf Trwyddedu 2003 dan delerau Deddf Lleihau Troseddau Treisgar 2006 yn galluogi'r Awdurdod Trwyddedu, ar gais Uwch Swyddog Heddlu, i osod amodau interim ar drwyddedau wrth aros am adolygiad llawn o'r drwydded.

9.1.4 Unwaith y bydd wedi'i drwyddedu, mae'n hanfodol bod yr eiddo'n cael ei gynnal a'i weithredu mewn ffordd sy'n sicrhau bod yr amcanion trwyddedu'n parhau i gael eu hyrwyddo a'u bod yn cydymffurfio â gofynion penodol y Ddeddf.

9.1.5 Bydd yr awdurdod trwyddedu yn gwneud trefniadau i fonitro eiddo, cynnal archwiliadau a chymryd camau gweithredu priodol os yw o'r farn bod angen gwneud hynny i gefnogi a hyrwyddo'r amcanion trwyddedu.

9.1.6 Pan fo amodau wedi'u gosod ar drwydded, gall person awdurdodedig o'r awdurdod trwyddedu archwilio'r eiddo ar unrhyw adeg resymol er mwyn sicrhau cydymffurfiaid â'r amodau hynny.

9.1.7 Bydd yr awdurdod trwyddedu'n ystyried cyflwyno rhybudd anffurfiol ysgrifenedig i ddeiliaid trwydded sy'n argymhell gwelliannau o fewn cyfnod o amser penodol os yw o'r farn bod hynny'n angenrheidiol i gefnogi a hyrwyddo'r amcanion trwyddedu.

### 9.2 ADOLYGIADAU

9.2.1 Ar ôl caniatáu trwydded eiddo neu dystysgrif eiddo clwb, gall **awdurdod cyfrifol** neu **unigolyn arall** ofyn i'r awdurdod trwyddedu adolygu'r drwydded neu dystysgrif ar unrhyw adeg yn sgil mater sy'n codi yn yr eiddo perthnasol i unrhyw un o'r pedwar amcan trwyddedu.

9.2.2 Mae'r broses adolygu'n rhoi amddiffyniad allweddol i gymunedau ble mae problemau sy'n gysylltiedig â'r amcanion trwyddedu'n digwydd mewn eiddo neu glwb.

9.2.3 Rhaid i'r awdurdod trwyddedu adolygu trwydded os yw'r eiddo y mae'n ymwneud ag ef yn destun gorchymyn cau gan yr heddlu neu os yw'r heddlu wedi gwneud cais am adolygiad diannod ar y sail bod yr eiddo'n gysylltiedig â throsedd ac / neu anhrefn difrifol.

9.2.4 Ym mhob achos, rhaid i gais am adolygiad ymwneud ag eiddo neu glwb penodol ac mae'n rhaid iddo fod yn berthnasol i hyrwyddo un neu fwy o'r amcanion trwyddedu.

9.2.5 Bydd yr awdurdod trwyddedu yn gwrthod cais am adolygiad os yw'r ymgeisydd yn methu â darparu tystiolaeth nad yw un neu fwy o'r amcanion trwyddedu'n cael eu bodloni neu os nad yw'r rheswm dros yr adolygiad yn ymwneud â'r amcanion trwyddedu.

9.2.6 Yn ogystal, bydd yr awdurdod trwyddedu yn gwrthod cais am adolygiad os yw o'r farn ei fod yn wamal, yn drallodus neu'n ailadroddus.

9.2.7 Mae'r awdurdod trwyddedu yn ystyried ei bod yn arfer da i'r holl unigolion awdurdodedig sydd â phryderon am broblemau a ganfuwyd mewn eiddo roi rhybudd cynnar i ddeiliaid trwydded o'u pryder a'r angen am welliannau, a dylent gynghori deilydd y drwydded o'r camau y mae angen eu cymryd i fynd i'r afael â'r pryderon hynny ble bo modd.

### 9.3 PWERAU

9.3.1 Mae'r Ddeddf yn rhoi amrediad o bwerau statudol i'r awdurdod trwyddedu ac fe all eu defnyddio wrth wneud penderfyniad ar geisiadau neu ar ôl iddo dderbyn rhybudd.

### DIRYMU TRWYDDED DROS DRO AM BEIDIO Â THALU FFI OEDD BLYNYDDOL AM DRWYDDEDAU EIDDO A THYSTYSGRIFAU EIDDO CLWB

9.3.2 Rhaid i ddeiliaid trwydded eiddo neu dystysgrif eiddo clwb dalu ffi flynyddol i'r awdurdod trwyddedu – swm sy'n cael ei bennu yn seiliedig ar werth treth annomestig yr eiddo. Daw'r ffi flynyddol yn ddyledus ac yn daladwy bob blwyddyn ar yr un dyddiad ag y cafodd y drwydded/tystysgrif ei chymeradwyo'n wreiddiol.

9.3.3 Mae'r ffi yn daladwy p'un a yw deilydd y drwydded gyfredol yn bwriadu cau'r busnes ar unrhyw adeg yn ystod y flwyddyn i ddod neu os yw wedi cymryd y busnes drosodd ar ganol y flwyddyn.

9.3.4 Mae'n ofynnol i'r awdurdodau trwyddedu ddirymu'r Drwydded Eiddo neu'r Dystysgrif Eiddo Clwb dros do os nad yw'r ffi flynyddol wedi cael ei thalu.

- 9.3.5 Os oes unrhyw anghydfod ynghylch cyfanswm y ffi ac / neu gamgymeriad gweinyddol dilys (a wnaed gan ddeilydd y drwydded / yr awdurdod trwyddedu neu unrhyw un arall), cyn i'r ffi ddod yn ddyledus, rhoddir Cyfnod Gras Statudol o 21 diwrnod fel bo modd dod i gytundeb ar yr anghydfod.
- 9.3.6 Os na ddatrysir yr anghydfod neu'r camgymeriad yn ystod y cyfnod o 21 diwrnod, RHAIID i'r awdurdod trwyddedu ddirymu'r drwydded ac ni fydd modd i unrhyw weithgareddau trwyddedig gael eu cynnal.
- 9.3.7 Bydd yr awdurdod trwyddedu'n hysbysu deilydd y drwydded o'r dirymiad dros dro yn ysgrifenedig ac yn nodi arno o ba ddyddiad y bydd yn dod i rym. Bydd y diwrnod y daw'r dirymiad i rym o leiaf 2 ddiwrnod gwaith ar ôl y diwrnod y cyflwynir yr hysbysiad.
- 9.3.8 Unwaith y bydd y taliad wedi'i dderbyn, gellir codi'r dirymiad. Byd y dirymiad yn dod i ben ar y diwrnod y mae'r awdurdod trwyddedu'n derbyn taliad am y ffi sy'n ddyledus.
- 9.3.9 Bydd yr awdurdod trwyddedu yn rhannu gwybodaeth am ddirymiad dros dro (a'i godi wedi hynny) gyda Heddlu Gogledd Cymru.

## 10 Y BROSES DRWYDDEDU

10.0.1 Hysbysir ymgeiswyr y nodir y broses ymgeisio ar gyfer pob math o awdurdodiad neu ganiatâd yn fanwl yn y Ddeddf, yn y Rheoliadau ac yn y Canllawiau.

10.0.2 Rhaid cyflwyno pob cais ar y ffurflen berthnasol gyda'r ffi berthnasol.

10.0.3 Mae'r holl ffurflenni cais, yn Gymraeg a Saesneg, ar gael i'w lawrlwytho o wefan yr awdurdod trwyddedu :  
[www.denbighshire.gov.uk/en/business/licences-and-permits/entertainment-and-alcohol/entertainment-and-alcohol.aspx](http://www.denbighshire.gov.uk/en/business/licences-and-permits/entertainment-and-alcohol/entertainment-and-alcohol.aspx)) neu gellir gwneud cais dros y ffôn ar 01824 706342. Gall ymgeiswyr gyflwyno ceisiadau i'r awdurdod trwyddedu:

- Ar-lein drwy wefan Trwyddedu Sir Ddinbych –  
[www.denbighshire.gov.uk/en/business/licences-and-permits/entertainment-and-alcohol/premises-licence.aspx](http://www.denbighshire.gov.uk/en/business/licences-and-permits/entertainment-and-alcohol/premises-licence.aspx)
- Drwy anfon ceisiadau wedi'u sganio at [licensing@denbighshire.gov.uk](mailto:licensing@denbighshire.gov.uk)
- Drwy anfon copïau caled drwy'r post at Cyngor Sir Ddinbych, Blwch SB 62 Rhuthun, LL15 9AZ

### 10.1 Y DREFN GWNEUD CAIS

10.1.1 Ystyrir y bydd y rhan fwyaf o'r swyddogaeth drwyddedu o natur weinyddol h.y. ni fydd llawer o feysydd cynhennus gyda cheisiadau a rhybuddion. Er cyflymder, effeithiolrwydd a bod yn gost effeithiol, swyddogion fydd yn ymdrin â'r awdurdodiadau hyn gan amlaf.

10.1.2 Er mwyn i achosion a gyflwynir fod yn berthnasol, rhaid iddynt:

- fod yn gysylltiedig â hyrwyddo un o'r pedwar amcan trwyddedu;
- gael eu gwneud gan awdurdod cyfrifol neu berson arall o fewn cyfnod penodol
- beidio â chael eu tynnu'n ôl; ac
- o ran sylwadau a wneir gan bobl eraill, rhaid iddynt fod yn rhai nad yw'r awdurdod trwyddedu o'r farn eu bod yn wamal neu'n flinderus

10.1.3 Pan nad oes unrhyw sylwadau perthnasol yn gysylltiedig â chais, bydd y drwydded yn cael ei chymeradwyo ar yr amod bod y cais wedi'i gyflwyno yn unol â gofynion y Ddeddf.

10.1.4 Pan wneir sylwadau perthnasol mewn cais a bod y cais wedi'i gyflwyno'n unol â gofynion y Ddeddf, gwneir penderfyniad ar y cais yn unol â gofynion y Ddeddf.

10.1.5 Gall sylwadau fod yn rhai cadarnhaol neu negyddol, ond os mai dim ond sylwadau cadarnhaol a dderbynnir, mae'n annhebygol iawn y bydd angen cynnal gwrandawriad.



## 10.2 CYFLAFAREDDU

10.2.1 Os ceir sylwadau perthnasol ynghylch yr amcanion trwyddedu gan awdurdodau cyfrifol neu rywun arall, bydd yr adran drwyddedu'n penderfynu a ydynt yn berthnasol ai peidio

10.2.2 Pan fo'r awdurdod trwyddedu'n ystyried bod y sylwadau'n berthnasol, trefnir **cyfarfod cyflafareddu** rhwng y partïon perthnasol er mwyn ceisio dod o hyd i gyfaddawd rhesymol.

10.2.3 Os yw'r broses anffurfiol hon yn llwyddiannus a phob parti'n cytuno â'r amodau yna bydd angen o hyd i'r pwyllgor trwyddedu neu'r is-bwyllgor trwyddedu wneud penderfyniad mewn gwrandawriad penderfynu a bydd manylion y penderfyniad hwnnw'n cael ei ddsbarthu i'r partïon perthnasol.

10.2.4 Os na fydd y broses anffurfiol hon yn llwyddiannus, cynhelir gwrandawriad gerbron y pwyllgor trwyddedu a hysbysir yr holl bartïon perthnasol.

10.2.5 Bydd y pwyllgor trwyddedu neu'r is-bwyllgor trwyddedu'n gwneud penderfyniad ar y cais a bydd manylion y penderfyniad hwnnw'n cael eu cylchredeg i'r holl bartïon dan sylw.

## 10.3 AMODAU

10.3.1 Mae'r amodau sydd ynghlwm â thrwydded eiddo neu dystysgrif eiddo clwb yn bwysig wrth osod y paramedrau y gall eiddo weithredu'n gyfreithiol o fewn iddynt.

10.3.2 Mae tri math o amod y gellir eu rhoi ynghlwm wrth drwydded neu dystysgrif sef arfaethedig, wedi eu gorfodi a gorfodol. Gweler Atodiad 6 am yr Amodau Gorfodol cyfredol sydd i'w cynnwys ar bob trwydded ac/neu dystysgrif eiddo clwb yn yr amgylchiadau a nodir.

10.3.3 Mae'r awdurdod trwyddedu'n cydnabod pan na ddaw sylwadau i law gan awdurdodau cyfrifol neu bartïon â diddordeb ar gais, ei bod yn ddyletswydd arno i gymeradwyo'r drwydded neu'r dystysgrif gydag amodau sy'n gyson ag atodlen weithredu'r ymgeisydd ac unrhyw amodau gorfodol a nodir gan y Ddeddf.

10.3.4 O ran yr amodau arfaethedig, nid dim ond ailadrodd y geiriad o atodlen weithredu'r ymgeisydd fydd yr awdurdod yn ei wneud ond yn hytrach fydd yr awdurdod trwyddedu'n gwneud dim mwy nag ailadrodd cynnwys atodlen weithredu'r ymgeisydd. Bydd yr awdurdod trwyddedu'n dehongli'r amod yn unol â bwriad yr ymgeisydd ac yn llunio'r amod yn unol â'r egwyddorion amodau trwydded a welir isod.

10.3.5 Ni fydd yr awdurdod trwyddedu'n gosod unrhyw amodau oni bai fod ganddo ddisgresiwn i wneud hynny yn sgil sylwadau perthnasol a'i fod wedi'i fodloni mewn gwrandawriad bod angen gosod amodau yn sgil y sylwadau a godwyd. Dim ond ar yr adeg honno y bydd yn gosod amodau o'r fath sy'n briodol ac yn gyfatebol i hyrwyddo'r amcanion trwyddedu ar ôl ystyried y sylwadau.

10.3.6 Wrth osod amodau, bydd yr awdurdod trwyddedu'n defnyddio geiriau fel "rhaid" a "bydd" a bydd yn ystyried yr egwyddorion amodau trwydded canlynol:.

**Egwyddorion amodau trwydded:**

- Rhaid iddynt fod yn briodol i hyrwyddo'r amcanion trwyddedu;
- Rhaid iddynt fod yn bendant ac yn rhai y gellir eu gorfodi;
- Rhaid iddynt fod yn eglur a chlr o ran yr hyn y maent yn ceisio'i gyflawni;
- Ni ddylent ddyblygu unrhyw ofynion statudol eraill neu unrhyw ddyletswyddau neu gyfrifoldebau eraill a roddwyd ar y cyflogwr gan ddeddfwriaeth arall;
- Rhaid iddynt gael eu teilwra er dibenion math, lleoliad a nodweddion unigol yr eiddo a'r digwyddiadau dan sylw;
- Ni ddylent fod yn safonol ac fe allai fod yn anghyfreithlon os na ellir dangos eu bod yn briodol er mwyn hyrwyddo'r amcanion trwyddedu mewn achos unigol;
- Ni ddylent ailadrodd troseddau a nodir yn y Ddeddf neu mewn deddfwriaeth arall;
- Dylent fod yn gyfatebol, yn gyfiawnadwy ac yn gyraeddadwy;
- Ni allant geisio rheoli ymddygiad cwsmeriaid unwaith y maent y tu hwnt i reolaeth uniongyrchol deilydd y drwydded a'i staff, ond fe allant effeithio ar ymddygiad cwsmeriaid yn yr ardal ger yr eiddo wrth iddynt fynd i mewn neu ddod allan ohono; a
- Dylid eu hysgrifennu mewn fformat cyfarwyddol.

10.3.7 Wrth osod amodau ar drwydded, bydd yr awdurdod trwyddedu'n ymwybodol o'r angen i osgoi, cyn belled â phosibl, amodau a allent atal cerddoriaeth fyw, dawn neu theatr wrth osod costau anuniongyrchol sylweddol.

10.3.8 Bydd yr awdurdod trwyddedu'n ymdrechu i sicrhau y rhoddir eglurhad llawn i'r ymgeisydd o benderfyniad os gwneir penderfyniad sy'n groes i'r canllawiau Statudol.

10.3.9 Mae'r awdurdod trwyddedu'n cydnabod y Canllawiau o ran yr angen i gydbwysu barn lleiafrifoedd lleol yn erbyn budd cyffredinol a buddion diwylliannol ehangach y gymuned

10.3.10 Os daw sylwadau i law ynghylch y posibilrwydd am elfen o niwsans mewn cymdogaeth benodol, bydd yr awdurdod trwyddedu'n ystyried hynny yn erbyn y buddion ehangach i'r gymuned.

10.3.11 Pan wneir addasiadau neu ychwanegiadau i amodau gorfodol dan y Ddeddf, fe ymdrinnir â hwy fel petaent wedi'u cynnwys ar y trwyddedau neu'r tystysgrifau presennol ar y dyddiad y meint yn dod i rym. Nid oes rhaid i'r awdurdod trwyddedu ailgyflwyno trwyddedau neu dystysgrifau i gynnwys yr amodau gorfodol addasedig ynddynt ond fe wnânt hynny os daw cyfle i wneud hynny.

## 11. DIRPRWYO, Y PWYLLGOR TRWYDDEDU A GWNEUD PENDERFYNIADAU

- 11.1 Mae'r Ddeddf yn pennu y bydd swyddogaethau'r awdurdod trwyddedu, gan gynnwys ei benderfyniadau, yn cael eu cyflawni gan ei bwyllgor trwyddedu (ac eithrio'r rhai sy'n ymwneud â gwneud datganiad polisi trwyddedu). Yng Nghyngor Sir Ddinbych mae 11 aelod ar y pwyllgor hwn.
- 11.2 Gall y pwyllgor trwyddedu ddirprwyo'r swyddogaethau hyn i is-bwyllgorau neu, mewn achosion priodol, i swyddogion sy'n cefnogi'r awdurdod trwyddedu.
- 11.3 Mae Pwyllgor Trwyddedu Cyngor Sir Ddinbych wedi penodi Is-Bwyllgor Trwyddedu i ymdrin â:
- Ceisiadau ble mae sylwadau perthnasol wedi dod i law
  - Ceisiadau am drwyddedau personol ble mae gan ymgeiswyr euogfarnau heb ddarfod
  - Ceisiadau i adolygu trwyddedau eiddo / tystysgrifau clwb
  - Penderfyniad i wrthwynebu pan fo'r awdurdod trwyddedu yn ymgynghorai ac nid yn gweithredu fel yr awdurdod perthnasol sy'n ystyried y cais
  - Penderfyniad ynghylch gwrthwynebiad i rybudd digwyddiad dros dro.
- 11.4 Bydd mwyafrif y penderfyniadau a'r swyddogaethau i raddau helaeth yn weinyddol eu natur heb unrhyw feysydd cynhennus. Er cyflymder, effeithiolrwydd a bod yn gost effeithiol, swyddogion fydd yn ymdrin â'r rhain gan amlaf.
- 11.5 Bydd yr awdurdod trwyddedu'n dirprwyo materion trwyddedu sydd i gael sylw'r Is-bwyllgor a Swyddogion yn unol â'r canllawiau Dirprwyo Swyddogaethau cymeradwy diweddaraf a gyflwynwyd gan yr Ysgrifennydd Gwladol dan Adran 182 y Ddeddf.

## 12. Y GOFRESTR TRWYDDEDU

12.1 Dan y Ddeddf, mae gofyn i bob awdurdod trwyddedu gadw cofrestr trwyddedu sy'n cynnwys:

- Cofnod o bob trwydded eiddo, tystysgrif eiddo clwb a thrwydded bersonol a gymeradwywyd ganddo,
- Cofnod o bob rhybudd digwyddiad dros dro a ddaeth i law
- Cofnod o bob cais arall a gyflwynwyd iddo, rhybuddion a roddwyd iddo ac unrhyw wrthrybudd a roddwyd ganddo, ac
- Unrhyw wybodaeth arall o'r fath a bennir gan reoliadau.

12.2 Bydd yr wybodaeth sydd wedi'i chynnwys yn y gofrestr trwyddedu ar gael i'r cyhoedd ei gweld yn ystod oriau swyddfa, yn rhad ac am ddim, a gellir darparu copi o'r wybodaeth honno ar gais (ffi'n daladwy).

12.3 Gweler crynodeb o'r wybodaeth sydd wedi'i chynnwys ar y gofrestr trwyddedu arlein yn [www.denbighshire.gov.uk](http://www.denbighshire.gov.uk).

12.4

12.4 Gall unrhyw berson sy'n dymuno gweld y gofrestr trwyddedu gysylltu â'r awdurdod trwyddedu ar e-bost [licensing@denbighshire.gov.uk](mailto:licensing@denbighshire.gov.uk) neu drwy ffonio 01766 766000 i wneud apwyntiad.

12.5 Er mwyn sicrhau bod y wybodaeth sydd wedi'i chynnwys ar y gofrestr yn ddarllenadwy, bydd gofyn i unrhyw berson sy'n dymuno gweld y gofrestr nodi pa ran o'r gofrestr y maent yn dymuno ei gweld yn ystod yr apwyntiad.

## ATODIAD 1: RHESTR TERMAU

**Adolygiad** - Yn dilyn caniatáu **trwydded eiddo** neu **dystysgrif eiddo clwb**, gall **awdurdod cyfrifol** neu **unigolyn arall** ofyn i'r awdurdod trwyddedu adolygu'r drwydded neu'r dystysgrif oherwydd mater yn codi yn yr eiddo mewn perthynas ag unrhyw un o'r pedwar amcan trwyddedu.

**Amodau** - mae tri math o amodau:

1. **Amodau Arfaethedig** - amodau a gynigir gan yr ymgeisydd yn yr atodlen weithredu.
2. **Amodau Gosodedig** - amodau sydd wedi'u gosod gan yr awdurdod trwyddedu ar ôl iddo dderbyn sylwadau perthnasol.
3. **Amodau Gorfodol** - amodau wedi'u rhagnodi gan y Ddeddf ac sydd wedi'u cynnwys ym mhob trwydded eiddo neu dystysgrif eiddo clwb pan fo gweithgareddau trwyddedig penodol yn cael eu cynnal.

**Amrywiad (i drwydded eiddo)** - Ceisiadau a wnaed dan a.34 o **Ddeddf Trwyddedu 2003** i amrywio amodau **trwydded eiddo**, er enghraifft yr oriau agor, y gweithgareddau trwyddedig neu'r amodau. Pennir y ffi am amrywio **GED** yn y Ddeddf.

**Amrywiad (i dystysgrif eiddo clwb)** - Ceisiadau a wnaed dan a.84 o **Ddeddf Trwyddedu 2003** i amrywio amodau **dystysgrif eiddo clwb**, er enghraifft y gweithgareddau clwb cymwys neu'r amodau.

**Amrywiad mân (i drwydded neu dystysgrif)** - Ceisiadau a wneir dan a.41A neu a.86A o **Ddeddf Trwyddedu 2003** i wneud amrywiadau risg-isel i delerau **trwydded eiddo** neu **dystysgrif eiddo clwb**. Caiff y ffi am amrywiad mân ei rhagnodi yn y Ddeddf.

**Ardal effaith gronnus** - Ardal y mae'r **awdurdod trwyddedu** wedi ei hadnabod yn ei ddatganiad polisi trwyddedu fel ardal sydd â dirlawnder o eiddo trwyddedig, a gall yr 'effaith gronnol' o gael unrhyw eiddo trwyddedig ychwanegol effeithio'n andwyol ar yr amcanion trwyddedu statudol.

**Arolwg brys/cryno** - Gall prif swyddog yr heddlu wneud cais am arolwg brys/cryno o **drwydded eiddo** oherwydd trosedd ddifrifol ac/neu anhrefn difrifol dan a.53A o **Ddeddf Trwyddedu 2003**.

**Arolwg barnwrol** - Yn cynnwys y rhai ble bu i'r Uchel Lys hysbysu partïon o'i benderfyniad yn ystod y cyfnod penodol yn unig.

**Awdurdod cyfrifol** - Cyrff cyhoeddus y mae'n rhaid eu hysbysu o geisiadau **trwydded eiddo** neu **dystysgrif eiddo clwb** penodol, ac mae ganddynt yr hawl i gyflwyno sylwadau i'r awdurdod trwyddedu. Maent yn cynnwys:

- yr awdurdod trwyddedu ac unrhyw awdurdod trwyddedu arall y mae rhan o'r eiddo wedi'i lleoli yn ei ardal,
- prif swyddog yr heddlu ar gyfer unrhyw ardal yr heddlu y mae'r eiddo wedi'u lleoli yno,
- awdurdod tân ac achub unrhyw ardal y mae'r eiddo wedi'u lleoli yno,
- Bwrdd Iechyd Lleol unrhyw ardal y mae'r eiddo wedi'u lleoli yno,

- awdurdod gorfodi Deddf Iechyd a Diogelwch yn y Gwaith ac ati 1974 ar gyfer unrhyw ardal y mae'r eiddo wedi'u lleoli yno,
- awdurdod cynllunio lleol unrhyw ardal y mae'r eiddo wedi'u lleoli yno,
- yr awdurdod lleol sy'n gyfrifol am leihau neu atal risg llygredd yr amgylchedd, neu risg niwed i iechyd dynol mewn unrhyw ardal y mae'r eiddo wedi'u lleoli yno mewn perthynas â,
- chorff sy'n cynrychioli'r rhai hynny sydd, ynghylch unrhyw ardal, yn gyfrifol am, neu â diddordeb mewn materion yn ymwneud â diogelu plant rhag niwed, ac sy'n gymwys i roi cyngor ar faterion o'r fath,
- mewn perthynas â llong, awdurdod mordwyo sydd â swyddogaeth ynghylch ble yr angorir y llong fel arfer neu unrhyw ddŵr ble y caiff ei mordwyo neu ble y cynigir ei mordwyo ar adeg pan fydd yn cael ei defnyddio ar gyfer gweithgareddau trwyddedig,
- yr awdurdod lleol sy'n gyfrifol am bwysau a mesurau mewn unrhyw ardal y mae'r eiddo wedi'u lleoli yno.

**Awdurdod trwyddedu** - Mae'r awdurdod trwyddedu'n gyfrifol am drwyddedu alcohol, adloniant rheoledig a lluniaeth hwyr yn y nos.

**Bandiau ffioedd** - Wrth bennu swm y ffi trwyddedu ar gyfer ceisiadau am **drwyddedau eiddo** a **thystysgrifau eiddo clwb** newydd, ac amrywiadau llawn i drwyddedau neu dystysgrifau, mae pob eiddo yn disgyn i mewn i fand sy'n seiliedig ar ei werth ardrethol annomestig. Ers cyflwyno Deddf 2003 hyd at 2012/13, roedd y ffioedd am wneud cais yn gysylltiedig â phob band am drwydded neu dystysgrif newydd fel a ganlyn:

	Ffi am wneud Cais	Ffi Flynyddol
Band A	£100	£70
Band B	£190	£180
Band C	£315	£295
Band D (no multiplier)	£450	£320
Band D premises licence with multiplier	£900	£640
Band E (no multiplier)	£635	£350
Band E premises licence with multiplier	£1,905	£1,050

**Clwb cymwys** - Ceir nifer o feini prawf y mae'n rhaid eu diwallu cyn i glwb gael ei ystyried yn glwb sy'n gymwys am dystysgrif eiddo clwb. Dyma'r meini prawf:

- o dan reolau'r clwb, nid oes modd gadael i unigolion gael aelodaeth, neu fod yn ymgeiswyr am aelodaeth, neu unrhyw fraint aelodaeth heb gyfnod o ddau ddiwrnod o leiaf rhwng eu henwebiad am aelodaeth a phan gânt eu derbyn;
- bod y clwb wedi'i sefydlu a'i gynnal yn ddiwyll fel clwb;
- bod gan y clwb o leiaf 25 aelod; ac
- nad oes alcohol yn cael ei gyflenwi i aelodau ar yr eiddo heblaw am gan y clwb neu ar ei ran.

**Diddymu (trwydded bersonol)** - Os yw deilydd **trwydded bersonol** yn cael ei euogfarnu o drosedd yn ystod y cyfnod gwneud cais am drwydded, mae'n bosib y bydd y drwydded yn cael ei diddymu dan a.124 o **Ddeddf Trwyddedu 2003**.

**Fforffedu (trwydded bersonol)** - Gwaharddiad penodol yn dilyn gorchymyn llys dan a.129 o **Ddeddf Trwyddedu 2003** (ble nad yw'r gorchymyn hwnnw wedi'i ddiarddel, yn disgwyl cynnal apêl dan s.129(4) neu 130 o'r Ddeddf).

**Gorchymyn cyfyngu ar werthu alcohol yn fuan yn y bore** - Pŵer dan adran 119 o **Ddeddf Diwygio'r Heddlu a Chyfrifoldeb Cymdeithasol 2011** i wahardd gwerthu alcohol am gyfnod penodol rhwng 12am a 6am, os yw hyn yn cael ei ystyried yn briodol er mwyn hyrwyddo'r amcanion trwyddedu.

**Gorchymyn treth hwyr y nos** - Pŵer ar ddisgresiwn **awdurdodau trwyddedu** dan adran 125 o **Ddeddf Diwygio'r Heddlu a Chyfrifoldeb Cymdeithasol 2011**. Caiff y dreth hwyr yn y nos ei thalu gan yr eiddo sydd wedi'u trwyddedu i werthu alcohol yn hwyr yn y nos er mwyn cyfrannu at gostau plismona economi hwyr yn y nos.

**Goruchwyliwr Eiddo Dynodedig (GED)** - Fel arfer, hwn fydd yr unigolyn fydd deilydd y **drwydded eiddo** wedi rhoi cyfrifoldeb bob dydd iddo i redeg yr eiddo. Dan Ddeddf 2003, rhaid i bob trwydded eiddo sy'n awdurdodi gwerthiant alcohol enwi GED. Rhaid i'r GED fod yn ddeilydd **trwydded bersonol**. Yr unig eithriad yw yn achos eiddo cymunedol sydd wedi gwneud cais llwyddiannus i'r ALL i gael eu heithrio o'r gofyniad.

**Gwerthu diod i'w yfed ar y safle** - Gwerthiant alcohol a chyflenwad alcohol (gan glybiau) i'w yfed ar yr eiddo.

**Gwerthu diod i'w yfed oddi ar y safle** - Gwerthiant alcohol i'w yfed oddi ar yr eiddo.

**Gwrandawriad** - Wedi'i ddefnyddio yng nghyd-destun ceisiadau am **drwydded eiddo** neu **dystysgrif eiddo clwb** sy'n mynd i wrandawriad i benderfynu ar geisiadau am drwydded eiddo, am ddatganiadau dros dro, i amrywio trwydded eiddo, i gael tystysgrif eiddo clwb, ac i amrywio tystysgrifau eiddo clwb.

**Hysbysiad digwyddiad dros dro (HDDD)** - Hysbysiad dan a.100 o **Ddeddf Trwyddedu 2003**, sy'n cael ei ddefnyddio i awdurdodi gweithgareddau trwyddedig cymharol fychain, yn amodol ar feini prawf a chyfyngiadau penodol. Mae ond yn cynnwys hysbysiadau sydd wedi'u darparu'n gywir ac yn briodol yn ystod y cyfnod priodol h.y. nid yw'n cynnwys hysbysiadau a anfonwyd yn ôl oherwydd camgymeriadau ar y ffurflen. Mae hyn hefyd yn cynnwys hysbysiadau y tynnwyd yn eu hôl o ganlyniad. Pennir y ffi am HDDD yn y Ddeddf.

**Ildio (trwydded)** - Os hoffai deilydd trwydded ei hildio, gwneir hyn yn unol â'r darpariaethau dan adran 28 (ar gyfer **trwydded eiddo**), adran 81 (ar gyfer **tystysgrif clwb**) ac adran 116 (ar gyfer **trwydded bersonol**).

**Lluniaeth hwyr yn y nos** - Darpariaeth bwyd neu ddiod boeth i'r cyhoedd, i'w fwyta ar neu oddi ar yr eiddo, rhwng 11pm a 5am, neu gyflenwad bwyd poeth neu ddiod boeth i unrhyw unigolyn rhwng yr oriau hynny ar neu oddi ar eiddo y mae gan y cyhoedd fynediad iddynt.



**Lluosogwr** - Caiff lluosogwyr eu cymhwyso i eiddo sy'n cael eu defnyddio i gyflenwi alcohol yn unig neu yn bennaf i yfed ar yr eiddo dan awdurdodiad **trwydded eiddo (bandiau ffioedd D ac E yn unig)**.

**Pobl ag Awdurdod** - Cyrff sydd â phŵer i ymgymryd â rolau arolygaeth a gorfodaeth dan Ddeddf Trwyddedu 2003 yw Pobl ag Awdurdod.

**Pobl eraill** - Unrhyw unigolyn, corff neu fusnes sy'n debygol o gael eu heffeithio o ganlyniad i ganiatáu ceisiadau am **drwydded eiddo** neu **dystysgrif eiddo clwb**. Gall pobl eraill gyflwyno sylwadau perthnasol i'r awdurdod trwyddedu perthnasol a gallent wneud cais i adolygu trwydded eiddo neu dystysgrif eiddo clwb.

**Sylwadau perthnasol** - Sylwadau ynglŷn ag effaith tebygol caniatáu'r cais am **drwydded eiddo** neu **dystysgrif eiddo clwb** ar hyrwyddiad yr amcanion trwyddedu, sy'n cael ei wneud gan awdurdod cyfrifol neu unigolyn arall o fewn y cyfnod a bennir dan adran 17(5)(c) y Ddeddf, nad ydynt wedi'u tynnu'n ôl, ac o ran sylwadau a wneir gan unigolyn arall, nad ydynt, ym marn yr awdurdod trwyddedu cynllunio, yn ddisylwedd neu'n flinderus.

**Trwydded bersonol** - Awdurdodi unigolyn i gyflenwi neu awdurdodi cyflenwi alcohol yn unol â **thrwydded eiddo** dan **Ddeddf Trwyddedu 2003**. Caiff y ffi i wneud cais am drwydded eiddo ei rhagnodi yn y Ddeddf.

**Trwydded eiddo** - Awdurdodi eiddo i'w defnyddio i werthu neu gyflenwi alcohol, darparu adloniant rheoledig neu ddarparu **lluniaeth hwyr yn y nos**, dan **Ddeddf Trwyddedu 2003**. Mae hyn yn cynnwys trwyddedau eiddo â chyfyngiadau amser. Mae ffi trwydded eiddo yn seiliedig ar ei werth ardrethol annomestig. Mae ffioedd gwneud cais yn amrywio o £100 (Band A) i £1,905 (Band E efo lluosogwr); mae ffioedd blynyddol yn amrywio o £70 i £1,050.

**Tystysgrif eiddo clwb** - Awdurdodi **clwb cymwys** i gynnal 'gweithgareddau clwb cymwys' dan **Ddeddf Trwyddedu 2003**. Mae hyn yn cynnwys tystysgrifau sydd â chyfyngiad amser.

**Wedi'i dirymu (trwydded eiddo)** - Ble mae **trwydded eiddo** wedi'i dirymu oherwydd marwolaeth, analluedd, methdaliad ac ati, fel y pennir dan a.27 o **Ddeddf Trwyddedu 2003**. Nid yw'n cynnwys amgylchiadau ble roedd trwydded eiddo'n weithredol am gyfnod cyfyngedig, ond mae'r drwydded bellach wedi dod i ben (e.e. digwyddiadau unwaith ac am byth).

**Wedi'i dirymu (tystysgrif clwb)** - Ble mae **tystysgrif eiddo clwb** wedi'i dirymu gan iddo fod yn weithredol am gyfnod cyfyngedig, ond mae'r cyfnod hwnnw bellach wedi dod i ben.

## ATODIAD 2 : DIWEDDARIADAU DEDDFWRIAETHOL

### DEDDF DADREOLI 2015

Mae Deddf Dadreoli 2015 yn darparu ar gyfer tynnu neu leihau baich ar fusnesau, unigolion, cyrff sector cyhoeddus ac unigolion.

Y mesurau sy'n effeithio ar Ddeddf Trwyddedu 2003 yw:

- A67 - Gwerthu Alcohol: digwyddiadau cymunedol ac ati a gwerthiannau busnes atodol
- A68 – Rhybuddion am ddigwyddiadau dros dro: cynnydd yn uchafswm nifer y digwyddiadau bob blwyddyn
- A69 – Trwydded bersonol: dim gofyn i'w hadnewyddu
- A70 – Gwerthu melysion gwirod i blant dan 16: diddymu'r drosedd
- A71 – Lluniaeth hwyr yn y nos
- A72 – Tynnu'r gofyn i adrodd am golli neu ddwyn y drwydded ac ati i'r heddlu
- A76 – Arddangos ffilmiau mewn eiddo cymunedol

GORCHYMYN DEDDF DADREOLI 2015 (CYCHWYN Rhif 1 a Darpariaethau Trosiannol ac Arbedion) 2015 - Roedd y gorchymyn hwn yn manylu pa ddarpariaethau o Ddeddf Dadreoli 2015 fyddai'n dod i rym ar y dyddiadau a nodwyd. Mae'r dyddiadau sy'n berthnasol i'r mesurau sy'n effeithio ar Ddeddf Trwyddedu 2003 fel a ganlyn:-

#### **O 1 Ebrill 2015**

A69 – Trwydded bersonol: dim gofyn i'w hadnewyddu

#### **O 6 Ebrill 2015**

A76 – Arddangos ffilmiau mewn eiddo cymunedol

#### **O 26 Mai 2015**

- A68 – Rhybuddion am ddigwyddiadau dros dro: cynnydd yn uchafswm nifer y digwyddiadau bob blwyddyn o 12 i 15. Bydd yr uchafswm diwygiedig yn berthnasol i flynyddoedd calendr o 1 Ionawr 2016.
- A70 – Gwerthu melysion gwirod i blant dan 16: diddymu'r drosedd o werthu melysion gwirod i blant dan 16.
- A72 – Tynnu'r gofyn i adrodd am golli neu ddwyn y drwydded ac ati i'r heddlu

GORCHYMYN DEDDF DADREOLI 2015 (CYCHWYN Rhif 3 a Darpariaethau Trosiannol ac Arbedion) 2015

#### **O 1 Hydref 2015**

A71 – Lluniaeth hwyr y nos

Nid yw'r adrannau a ganlyn mewn grym eto.

A67 - Gwerthu Alcohol: digwyddiadau cymunedol ac ati a gwerthiannau busnes atodol

## DEDDF CERDDORIAETH FYW 2012

Bu i Ddeddf Cerddoriaeth Fyw 2012 newid Deddf Trwyddedu 2003 gan ddadreoli perfformiadau cerddoriaeth fyw yn rhannol, a chan ddiddymu rheoliadau am ddarpariaeth cyfleusterau adloniant.

Bu iddi:

- ddiddymu'r gofyniad trwyddedu i gerddoriaeth fyw heb amp sy'n digwydd rhwng 8am ac 11pm ym mhob lleoliad, yn amodol i hawl awdurdod trwyddedu i osod amodau ar gerddoriaeth fyw yn dilyn adolygu trwydded eiddo neu dystysgrif eiddo clwb mewn perthynas ag eiddo wedi'u hawdurdodi i gyflenwi alcohol i'w yfed ar yr eiddo;
- ddiddymu'r gofyniad trwyddedu i gerddoriaeth fyw ag amp sy'n digwydd rhwng 8am ac 11pm o flaen cynulleidfaoedd o ddim mwy na 200 o bobl ar eiddo wedi'u hawdurdodi i gyflenwi alcohol i'w yfed ar yr eiddo, yn amodol i hawl awdurdod trwyddedu i osod amodau yn ymwneud â cherddoriaeth fyw yn dilyn adolygu trwydded eiddo neu dystysgrif eiddo clwb;
- ddiddymu'r gofyniad trwyddedu i gerddoriaeth fyw ag amp sy'n digwydd rhwng 8am ac 11pm o flaen cynulleidfaoedd o ddim mwy na 200 o bobl mewn gweithleoedd nad ydynt wedi'u trwyddedu dan Ddeddf 2003 (neu wedi'u trwyddedu ar gyfer darpariaeth hwyr yn y nos yn unig).
- ddiddymu'r gofyniad trwyddedu ar gyfer y ddarpariaeth o gyfleusterau adloniant; ac wedi ehangu'r eithriad trwyddedu ar gyfer cerddoriaeth fyw sy'n hanfodol i berfformiad o ddawnsio '*morris*' neu ddawnsio cyffelyb, fel bod yr eithriad yn gymwys i gerddoriaeth fyw neu wedi'i recordio yn hytrach na cherddoriaeth fyw heb amp.

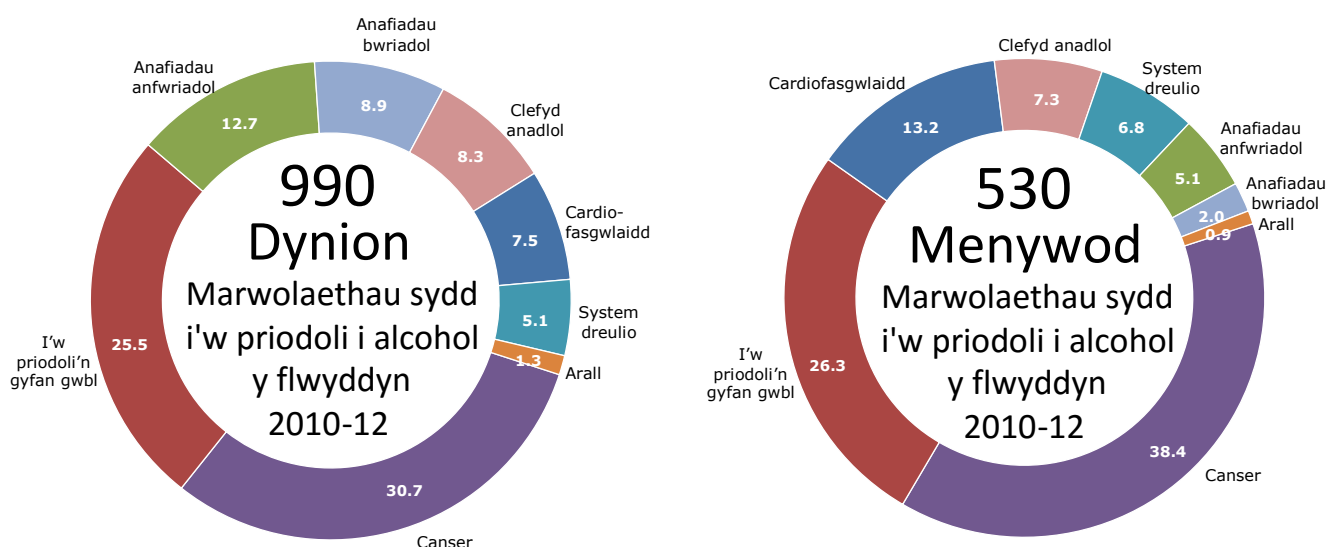
## ATODIAD 3: ALCOHOL AC IECHYD YNG NGHYMRU

Mae defnyddio alcohol a'i ganlyniadau yn her iechyd cyhoeddus mawr yng Nghymru, y DU a llefydd eraill. Mae defnydd niweidiol o alcohol yn sgorio ymysg y pum ffactor risg uchaf o ran afiechyd, anabledau a marwolaeth drwy'r byd.

Mae alcohol ymhlyg iawn mewn trosedd ac ymddygiad gwrthgymdeithasol a materion megis trais domestig a throseddau casineb. Mae cam-drin alcohol yn arwain at gostau sylweddol i'r GIG, o ran gofal damweiniau a brys a'r driniaeth hirdymor o salwch yn ymwneud ag alcohol ac o fod yn gaeth i alcohol.

Cyhoeddodd Arsyllfa Iechyd Cyhoeddus Cymru yr erthygl Alcohol ac Iechyd yng Nghymru 2014. Dyma rai o'r negeseuon allweddol:

- Alcohol yw un o brif achosion marwolaeth a salwch yng Nghymru gyda thua 1,500 o farwolaethau y gellir eu priodoli i alcohol bob blwyddyn (1 o bob 20 o'r holl farwolaethau).
- Mae yfed ymysg plant a phobl ifanc yn parhau i beri pryder gydag 1 o bob 6 o fechgyn ac 1 o bob 7 o ferched 11-16 oed yng Nghymru yn yfed alcohol o leiaf unwaith yr wythnos. Mae tua 400 o bobl ifanc o dan 18 oed yn cael eu derbyn i'r ysbyty ar gyfer cyflyrau a achoswyd gan alcohol bob blwyddyn, ond mae'r gyfradd wedi bod yn gostwng ers nifer o flynyddoedd.
- Yn gyffredinol, mae cyfraddau yfed alcohol wedi lleihau ac mae oedolion o dan 45 oed nawr yn yfed llai. Er bod y gostyngiad hwn yn newyddion da, mae'n cuddio arferion yfed cyson neu gynydd ymysg y rhai dros 45 oed.
- Mae cysylltiad cryf rhwng marwolaethau a derbyniadau i'r ysbyty oherwydd alcohol a chyfraddau amddifadedd ac mae'r cyfraddau yn yr ardaloedd â'r amddifadedd mwyaf yn llawer uwch nag yn yr ardaloedd â'r amddifadedd lleiaf. Nid oes unrhyw arwydd o welliant yn y bwlch anghydraddoldeb mewn marwolaethau dros gyfnod o amser.



## ATODIAD 4: PROTOCOL GORFODAETH AR Y CYD Â HEDDLU GOGLEDD CYMRU

Mae Memorandwm o Ddealltwriaeth yn bodoli rhwng Heddlu Gogledd Cymru a holl awdurdodau trwyddedu Gogledd Cymru ynglŷn â'r gweithdrefnau gweithredol a phrotocol gorfodi ar y cyd o dan Ddeddf Trwyddedu 2003.

Pwrpas y protocol gorfodi ar y cyd yw

- sicrhau gorfodaeth effeithiol a thargedig
- hwyluso cydweithrediad rhwng asiantaethau gorfodi, a
- cynnal y cyd gymorth gweithredol sydd ei hangen i fynd i'r afael ag eiddo trwyddedig problemus.

Mae'r protocol gorfodi ar y cyd yn disgrifio sut y bydd Heddlu Gogledd Cymru a'r awdurdod trwyddedu yn delio â phroblemau sy'n codi mewn eiddo neu glwb mewn perthynas ag unrhyw un o'r pedwar amcan trwyddedu. Mae hefyd yn disgrifio pryd ystyrir fod angen cychwyn y broses adolygu.

### CAMAU GORFODI

#### CAM UN

Achos o anhrefn/yfed dan oed/ymdrechion i brynu alcohol gan berson dan oed neu ar ran person dan oed mewn/o eiddo trwyddedig lle mae'r person â gofal yn galw'r heddlu am gymorth ac yn cytuno i weithio gyda'r heddlu.

Gall troseddau mwy difrifol sbarduno cam dau neu dri yn awtomatig.

#### **Os bydd problemau'n parhau ymlaen o Gam Un**

#### CAM DAU

Cyfarfod gyda'r Arolygydd yr Heddlu/Rhingyll Cymdogaeth, Rhanbarth Gorllewinol, Rheolwr Eiddo Trwyddedig a chynrychiolydd yr Awdurdod Lleol. Bydd materion yn cael eu trafod yn ffurfiol a rhybudd ysgrifenedig ffurfiol a roddir.

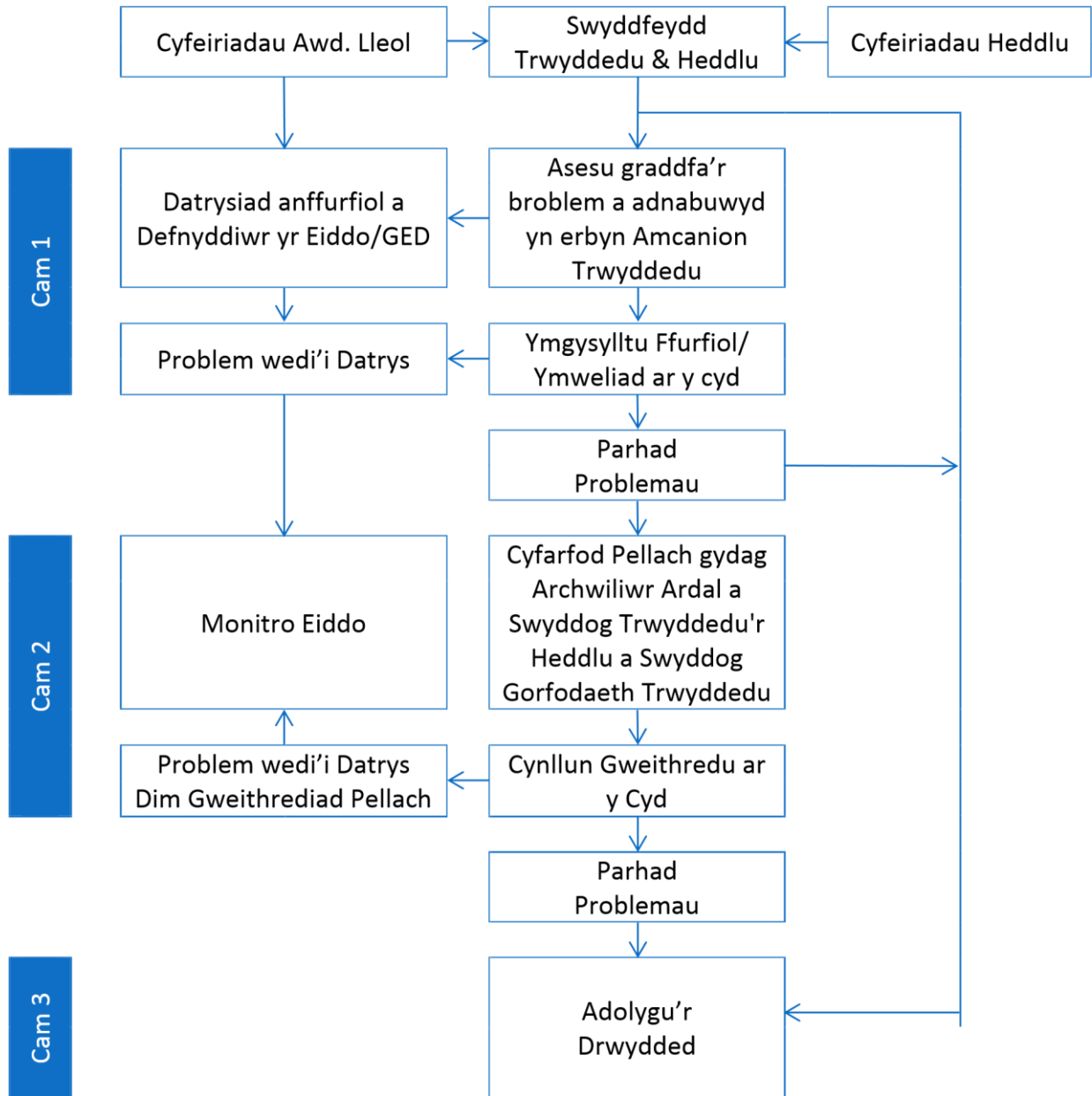
Cynllun Gweithredu ar y Cyd yn cael ei gytuno gyda chyfnod amser o **dri mis**. Os nad oes unrhyw achosion pellach yn digwydd wedyn ymadael camau gorfodi.

#### **Os bydd problemau'n parhau ar o Gam Dau**

#### CAM TRI

Bydd Arolygydd yr Heddlu/Rhingyll Cymdogaeth a Rhanbarth y Gorllewin neu awdurdod trwyddedu yn gwneud cais am adolygiad o Drwydded Eiddo, fel sy'n briodol i'r amgylchiadau.

**TREFN ADOLYGU EIDDO TRWYDDEDIG YMGORFFORI DATRYS PROBLEMAU AR Y CYD**



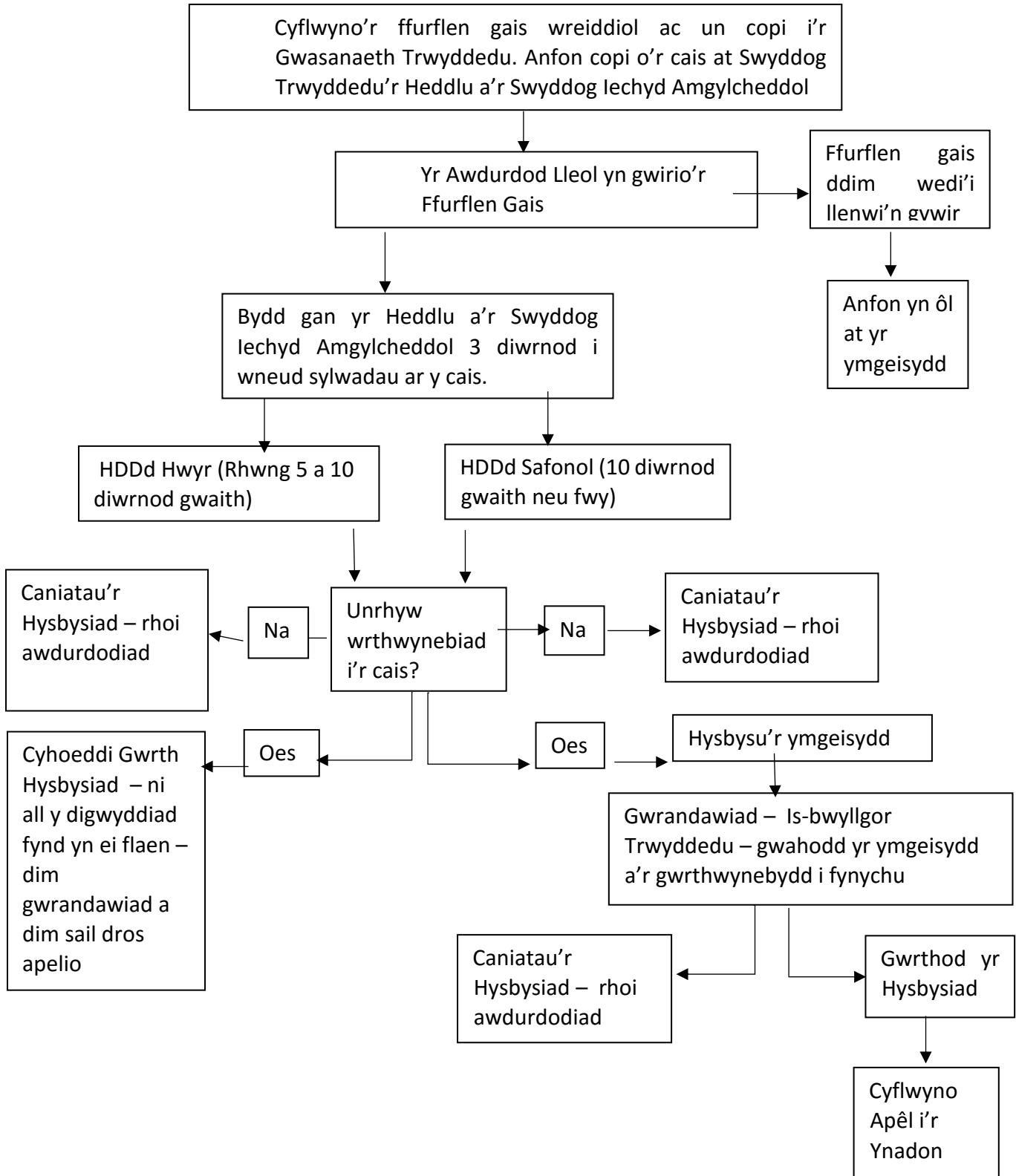
Mae symud ymlaen i bob lefel yn broses ddewisol, a dyluniwyd y siart llif hwn fel templed cynnydd, ac i fonitro Eiddo Trwyddedig problemus.

Ar unrhyw bryd, gellir penderfynu gwneud cais am adolygiad o drwydded eiddo yn ddibynnol ar deilyngdod yr achos.

## ATODIAD 5:

### SIART LLIF HYSBYSIAD DIGWYDDIAD DROS DRO

#### Hysbysiad Digwyddiad Dros dro



## ATODIAD 6: AMODAU GORFODOL

### CYFLENWI ALCOHOL

#### **ADRAN 19 (2), DEDDF TRWYDDEDU 2003**

Ni ellir cyflenwi alcohol dan y drwydded hon

- (a) Ar adeg pan nad oes goruchwyliwr eiddo dynodedig yn yr eiddo neu, (b) Ar adeg pan nad oes gan y goruchwyliwr eiddo dynodedig drwydded bersonol neu os yw ei drwydded bersonol wedi ei hatal.

#### **ADRAN 19 (3), DEDDF TRWYDDEDU 2003**

Rhaid i bob gwerthiant neu gyflenwad alcohol dan y drwydded hon gael eu hawdurdodi gan unigolyn sydd â thrwydded bersonol.

#### **ADRAN 19 (4), DEDDF TRWYDDEDU 2003 -**

Amodau Eraill

#### **Gorchymyn Deddf Trwyddedu 2003 (Amodau Trwyddedu Gorfodol) 2010 fel y'i diwygiwyd**

(1) Rhaid i'r unigolyn cyfrifol sicrhau nad yw staff ar eiddo perthnasol yn ymgymryd â, neu trefnu neu yn cymryd rhan mewn unrhyw hyrwyddo anghyfrifol ynghylch yr eiddo.

(2) Yn y paragraff hwn, mae hyrwyddo anghyfrifol yn golygu un neu fwy o'r gweithgareddau a ganlyn, neu weithgareddau sy'n sylweddol debyg, sy'n digwydd er mwyn hyrwyddo gwerthiant neu gyflenwad alcohol i'w yfed ar yr eiddo -

- (a) gemau neu weithgareddau eraill sy'n gofyn am neu'n hybu, neu sydd wedi'u dylunio i ofyn neu i hybu unigolion i -
- (i) yfed swm o alcohol o fewn cyfyngiad amser (heblaw yfed alcohol a werthwyd neu a gyflenwyd ar yr eiddo cyn terfyn y cyfnod y mae'r unigolyn cyfrifol wedi'i awdurdodi i werthu neu gyflenwi alcohol), neu
- (ii) yfed cymaint o alcohol ag sy'n bosib (un ai o fewn cyfyngiad amser neu fel arall);
- (b) darpariaeth swm diddiwedd neu amhenodol o alcohol am ddim neu am bris penodedig neu ar ddisgownt i'r cyhoedd neu i grŵp a gaiff ei ddiffinio gan nodwedd benodol sy'n peri risg sylweddol o danseilio amcan trwyddedu;
- (c) darpariaeth alcohol am ddim neu ar ddisgownt neu unrhyw beth arall fel gwobr i annog neu i wobrwyo prynu ac yfed alcohol dros gyfnod o 24 awr neu lai mewn modd sy'n peri risg sylweddol o danseilio amcan trwyddedu;
- (d) gwerthu neu gyflenwi alcohol mewn cysylltiad â phosteri neu bamffledi hyrwyddol ar, neu yng nghyffiniau'r eiddo a all ei ystyried (yn rhesymol) fel ei fod yn caniatáu, neu'n annog ymddygiad gwrthgymdeithasol, yn portreadu ymddygiad gwrthgymdeithasol fel rhywbeth deniadol neu'n cyfeirio at effeithiau meddwdod mewn modd ffafriol.
- (e) unigolyn yn uniongyrchol ddosbarthu alcohol i geg unigolyn arall (heblaw pan fo unigolyn yn methu yfed heb gymorth oherwydd anabledd).



2 Rhaid i'r unigolyn cyfrifol sicrhau bod dŵr yfed am ddim yn cael ei ddarparu ar gais i gwsmeriaid pan fod hyn ar gael yn rhesymol.

3

(1) Rhaid i ddeilydd y drwydded eiddo neu ddeilydd y dystysgrif eiddo clwb sicrhau y gweithredir polisi gwirio oedran yn yr eiddo mewn perthynas â gwerthu neu gyflenwi alcohol.

(2) Rhaid i oruchwyliwr eiddo dynodedig mewn perthynas â'r drwydded eiddo sicrhau bod gwerthiant alcohol ar yr eiddo yn digwydd yn unol â'r polisi gwirio oedran.

(3) Yn unol â'r polisi, rhaid i unigolion sy'n ymddangos fel eu bod o dan 18 oed (neu oedran hynach fel y'u datgenir yn y polisi) ddangos ar gais, cyn cael prynu alcohol, math o gerdyn adnabod yn cynnwys eu llun, eu dyddiad geni ac un ai

(a) marc holograffig, neu

(b) nodwedd uwchfioled.

4 Rhaid i'r unigolyn cyfrifol sicrhau -

(a) os caiff unrhyw un o'r diodydd alcohol a ganlyn eu gwerthu neu eu cyflenwi i'w hyfed ar yr eiddo (heblaw am ddiodydd alcohol sy'n cael eu gwerthu neu eu cyflenwi ar ôl eu gwneud yn barod i'w gwerthu neu eu cyflenwi mewn cynhwysydd wedi'i gau'n ddiogel), bydd yr alcohol ar werth i gwsmeriaid yn y mesurau a ganlyn -

(i) cwrw neu seidr: ½ pint;

(ii) jin, rŷm, fodca neu wisgi: 25 ml neu 35 ml; a

(iii) gwin llonydd mewn gwydr: 125 ml;

(b) caiff y mesurau hyn eu dangos ar ffurf bwydlen, rhestr prisiau neu ddeunydd printiedig arall sydd ar gael i gwsmeriaid yn yr eiddo; ac

(c) ble nad yw cwsmer, mewn perthynas â gwerthiant alcohol, yn manylu ar y swm o alcohol i'w werthu, bydd y gwerthwr yn hysbysu'r cwsmer mai dyma yw'r mesurau

Gorchymyn Deddf Trwyddedu 2003 (Amodau Gorfodol) 2014

1 Bydd unigolyn perthnasol yn sicrhau nad yw alcohol yn cael ei werthu na'i gyflenwi i'w yfed yn yr eiddo, neu oddi ar yr eiddo, am bris sy'n llai na'r pris a ganiateir.

2 Er dibenion yr amod a amlinellir ym mharagraff 1 -

(a) caiff "toll" ei ddehongli yn unol â'r Ddeddf Tollau ar Ddiodydd Meddwol 1979;

(b) y "pris a ganiateir" yw'r pris a geir trwy ddefnyddio'r fformiwla hon

$$P = D + (D \times V)$$

lle mai –

(i) P yw'r pris a ganiateir,

(ii) D yw faint o doll sy'n daladwy mewn perthynas â'r alcohol petai'r doll yn cael ei chodi ar ddyddiad gwerthu neu gyflenwi'r alcohol, a

(iii) V yw cyfradd y dreth ar werth sy'n daladwy mewn perthynas â'r alcohol petai'r dreth ar werth yn cael ei chodi ar ddyddiad gwerthu neu gyflenwi'r alcohol;

(c) mae "unigolyn perthnasol" yn golygu, yng nghyswllt eiddo y mae trwydded eiddo mewn grym ar ei gyfer –

(i) deilydd y drwydded eiddo,

(iii) y goruchwyliwr eiddo dynodedig (os oes un) yng nghyswllt trwydded o'r fath, neu  
(iii) y deilydd trwydded bersonol sy'n cyflenwi neu'n awdurdodi cyflenwi alcohol dan  
drwydded o'r fath;

(d) mae "person perthnasol" yn golygu, yng nghyswllt eiddo y mae tystysgrif eiddo clwb  
mewn grym ar ei gyfer, unrhyw aelod neu swyddog o'r clwb sy'n bresennol yn yr eiddo  
mewn swyddogaeth sy'n galluogi'r aelod neu'r swyddog i atal y cyflenwad dan sylw; a

(e) mae "treth ar werth" yn golygu'r dreth ar werth a godir yn unol â Deddf Treth Ar  
Werth 1994.

**3** Os na fyddai'r pris a ganiateir a roddir gan Baragraff (b) ym mharagraff 2 (ar wahân i'r  
paragraff hwn) yn rif cyfan o geiniogau, cymerir mai'r pris a roddir gan yr is-baragraff  
hwnnw yw'r gwir bris a roddir gan yr is-baragraff hwnnw wedi'i dalgrynnu i'r geiniog  
agosaf.

**4** (1) Mae is-baragraff (2) yn berthnasol pe bai'r pris a ganiateir a nodir ym Mharagraff (b)  
ym mharagraff 2 ar un diwrnod ("y diwrnod cyntaf") yn wahanol i'r pris a ganiateir ar y  
diwrnod nesaf ("yr ail ddiwrnod") o ganlyniad i newid yn y gyfradd doll neu dreth ar  
werth.

(2) Mae'r pris a ganiateir fyddai'n berthnasol ar y diwrnod cyntaf yn berthnasol i  
werthiant alcohol neu gyflenwad alcohol fyddai'n digwydd cyn i'r cyfnod 14 diwrnod  
sy'n cychwyn ar yr ail ddiwrnod ddod i ben.

## DANGOS FFILMIAU

### **ADRAN 20, DEDDF TRWYDDEDU 2003**

Bydd mynediad i blant dan 18 oed i arddangosiadau ffilm a ganiateir dan y drwydded hon yn cael ei gyfyngu yn unol ag unrhyw argymhellion a wneir

- (a) gan y *British Board of Film Classification (BBFC)*, os cafodd y ffilm ei dosbarthu gan y Bwrdd hwnnw neu
- (b) gan yr Awdurdod Trwyddedu os na roddwyd tystysgrif dosbarthiad gan y BBFC, neu, pan fo'r awdurdod trwyddedu wedi hysbysu deilydd y drwydded bod adran 20(3)
- (c), (Adran 74(3)(b) ar gyfer clybiau) o Ddeddf Trwyddedu 2003 yn berthnasol i'r ffilm.

## GORUCHWYLIO DRYSAU

### **ADRAN 21, DEDDF TRWYDDEDU 2003**

Ar yr adegau penodol pan mae'n rhaid i un neu fwy o unigolion fod yn bresennol ar yr eiddo i ymgymryd â gweithgarwch diogelwch, rhaid i unigolion o'r fath

- (a) gael eu hawdurdodi i ymgymryd â'r gweithgaredd gan drwydded a roddwyd dan y Ddeddf Diwydiant Diogelwch Preifat 2001; neu
- (b) gael yr hawl i ymgymryd â'r gweithgaredd hwnnw oherwydd adran 4 o Ddeddf Diwydiant Diogelwch Preifat 2001.

Er dibenion yr amod hwn -

- (a) mae "gweithgaredd diogelu" yn golygu gweithgaredd sy'n berthnasol i baragraff 2(1)(a) Atodlen 2 Deddf Diwydiant Diogelwch Preifat 2001, ac sy'n ymddygiad trwyddedig er dibenion y Ddeddf (gweler adran 3(2) o'r Ddeddf honno) a
- (b) mae paragraff 8(5) o'r Atodlen honno (dehongliad cyfeiriadau i achlysur) yn berthnasol gan ei fod yn berthnasol i baragraff 8 o'r Atodlen honno.

## AMOD TRWYDDEDU AMGEN

### **ADRAN 25A (2), DEDDF TRWYDDEDU 2003**

Rhaid i bob cyflenwad alcohol a wneir dan y drwydded hon gael ei wneud neu ei awdurdodi gan y pwyllgor rheoli.