

Polisi – Tâl Ychwanegol y Farchnad f2.0





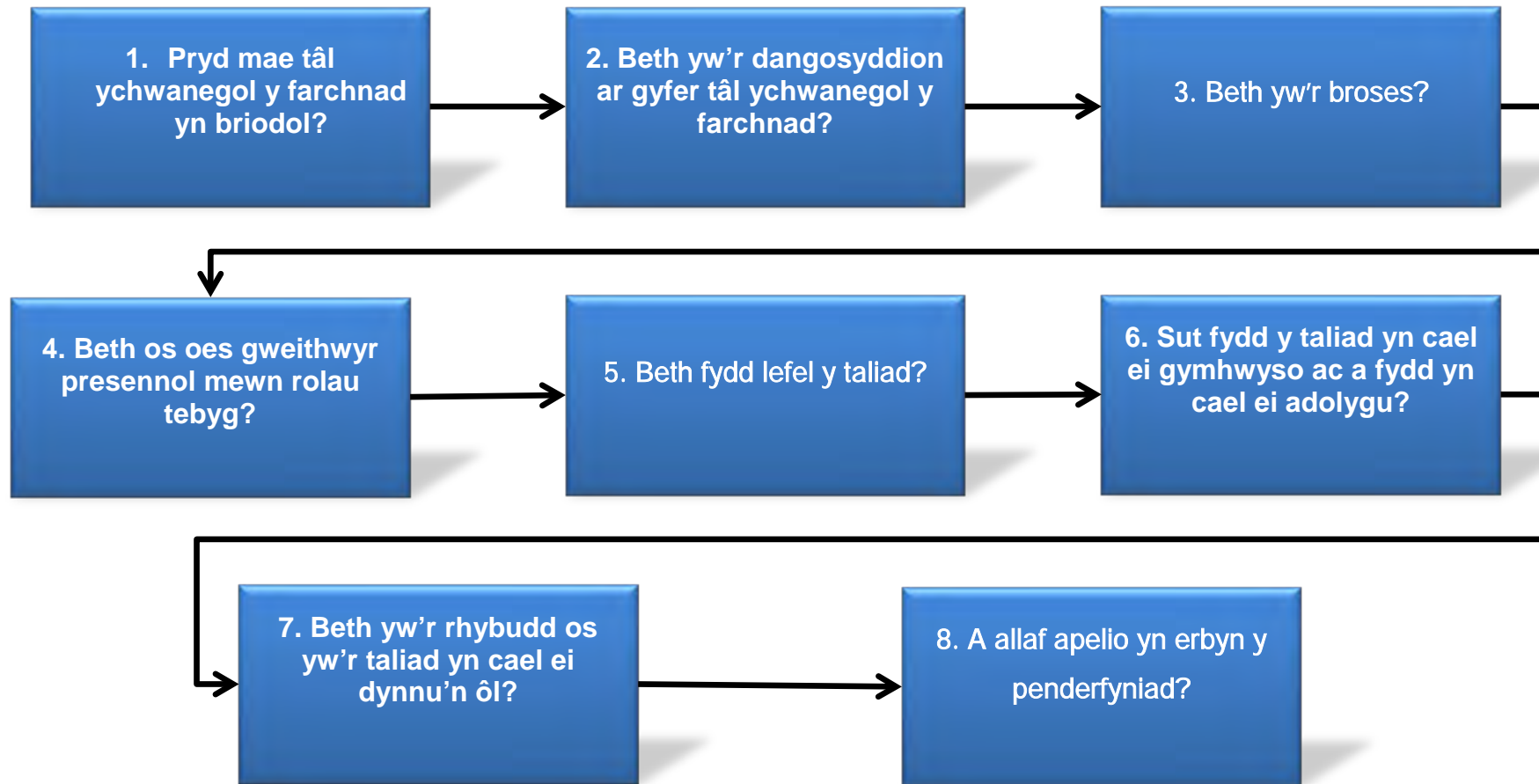
Cymeradwywyd y Polisi gan	Dyddiad Cymeradwyo	Dyddiad rhoi ar waith	Perchennog y Polisi	Dyddiad Adolygu
Cyngor Llawn	03.01.14	20.09.11	SV	20.09.19

Cyn cysylltu â'r Adran Adnoddau Dynol ynghylch cynnwys y polisi hwn, argymhellir i chi gyfeirio at y fersiwn diweddaraf ar y fewnrwyd a'r canllawiau perthnasol.

Fel pob dogfen ar y fewnrwyd, mae'r polisi yn amodol ar adolygiad rheolaidd oherwydd newidiadau deddfwriaeth a pholisi. Mae'r fersiynau diweddaraf o holl ddogfennau Adnoddau Dynol i'w gweld ar dudalennau Adnoddau Dynol.

Rhif y Fersiwn	Dyddiad Cymeradwyo	Cymeradwywyd gan	Diwygiad
f1.0	03.01.14	Cyngor Llawn	Polisi Newydd
f2.0	25.04.18	Andrea Malam	Ail-fformatio





ROLAU A CHYFRIFOLDEBAU

Rheolwyr Llinell:

Yn gyfrifol am gasglu'r achos busnes ar gyfer cais tâl ychwanegol y farchnad gan sicrhau bod materion cydraddoldeb yn cael eu hystyried yn llwyr. Bydd cyngor a chefnogaeth ar gael gan y Cynrychiolydd AD perthnasol.

Adnoddau Dynol:

Yn gyfrifol am gefnogi Rheolwyr Llinell i ddatblygu achos busnes.

Arbenigwr Tâl a Gwobrwyo:

Yn gyfrifol am wirio ansawdd yr achos busnes, coladu deunydd perthnasol a hwyluso'r panel Dilysu Gwerthuso Swyddi lle bydd cymeradwyaeth ar gyfer y taliad yn cael ei warantu.

Panel Dilysu Gwerthuso Swyddi:

Bydd y panel Dilysu Gwerthuso Swyddi'n gyfrifol am benderfynu a ddylid talu tâl ychwanegol y farchnad ai peidio ar ôl cyflwyno achos busnes gan y Cyfarwyddwr, Pennaeth Gwasanaeth neu'r Rheolwr perthnasol.

1. Pryd mae tâl ychwanegol y farchnad yn briodol?

Er mwyn darparu gwasanaeth o ansawdd uchel i bobl Sir Ddinbych, mae Cyngor Sir Ddinbych yn cydnabod ei bod yn hanfodol bod y Cyngor yn recriwtio a chadw gweithlu o'r safon uchaf. Fodd bynnag, efallai y bydd yna adegau pan fydd grym y farchnad yn creu sefyllfa lle mae gwasanaeth penodol o fewn y Cyngor yn cael anawsterau recriwtio a/neu gadw difrifol sy'n gysylltiedig â swydd benodol.

Penderfynir talu tâl ychwanegol y farchnad pan fydd yr holl fesurau eraill nad ydynt yn gysylltiedig â thâl i recriwtio a/neu gadw aelod o staff yn llwyddiannus wedi'i archwilio'n rhesymol yn unig. Bydd yn dibynnu'n gyfan gwbl ar bob achos unigol i ba raddau mae'r mesurau amrywiol yn cael eu harchwilio.

2. Beth yw'r dangosyddion ar gyfer tâl ychwanegol y farchnad?

Mae'r Cyngor wedi nodi nifer o ddangosyddion a all awgrymu bod yna broblem recriwtio a/neu gadw difrifol o fewn Gwasanaeth penodol. Mae'n bwysig nodi mai dangosyddion yn unig yw'r rhain, nid ydynt yn golygu y bydd swydd yn denu tâl ychwanegol y farchnad. Mae'r dangosyddion fel a ganlyn:

- Mae'r swydd wedi'i hysbysebu'n allanol ar 3 achlysur gyda chanlyniadau penodi'n aflwyddiannus.
- Gwybodaeth ynghylch trosiant o fewn swydd neu grŵp o swyddi.
- Gwybodaeth ynghylch y farchnad lafur allanol.
- Gwybodaeth a geir trwy gyfrwng cyfweiliadau ymadael.
- Unrhyw faterion cadw arwyddocaol eraill.
- Mae tystiolaeth o ddata cyflog a dynnwyd o ffynonellau annibynnol yn nodi bod cyflog a werthuswyd ar gyfer y rôl gan Gyngor Sir Ddinbych yn is na'r cyfartaledd ar gyfer cyflogau rolau tebyg. (Ffynonellau annibynnol e.e. cronfa ddata Grŵp Hay, sefydliadau proffesiynol, cofrestr prinder galwedigaethau a gynhyrchwyd gan y Llywodraeth).

Lle nodwyd prinder sgiliau ac sy'n arwain at dalu taliadau ychwanegol y farchnad, bydd yr awdurdod yn mynd ati i geisio rhoi mesurau ar waith i fynd i'r afael â'r prinder ac felly cael gwared ar y gofyniad am dâl ychwanegol y farchnad.

3. Beth yw'r broses?

Mae'r broses ar gyfer gwneud cais am dâl ychwanegol y farchnad fel a ganlyn: -

- Mae'r Rheolwr yn nodi a chyhoeddi, coladu a datblygu achos busnes sy'n cynnwys tystiolaeth gefnogol, yn unol â'r [Templed Achos Busnes Tâl Ychwanegol y Farchnad](#). Gellir ceisio cymorth gan y Partner Busnes AD perthnasol.
- Mae'r rheolwr yn gofyn i'r Pennaeth Gwasanaeth perthnasol gymeradwyo'r achos busnes.
- Yna mae'r achos busnes a gymeradwywyd yn cael ei gyflwyno i'r Arbenigwr Cyflog a Gwobrwyo a fydd yn rhoi gwybod pryd fydd yr achos busnes yn cael ei ystyried gan y Panel Dilysu Gwerthuso Swyddi. Gall y Rheolwr neu Bennaeth Gwasanaeth ofyn iddynt gyflwyno'r achos busnes i'r Panel Dilysu Gwerthuso Swyddi.
- Bydd y panel Dilysu Gwerthuso Swyddi'n gyfrifol am benderfynu a ddylid talu tal ychwanegol y farchnad ai peidio ar ôl cyflwyno achos busnes gan y Cyfarwyddwr, Pennaeth Gwasanaeth neu Bartner Busnes Adnoddau Dynol perthnasol. Bydd yr asesiad yn ystyried y risg o fethu â phenodi i swydd/cadw staff cyfredol yn erbyn y risg o dderbyn unrhyw heriau o dan ddeddfwriaeth Cyflog Cyfartal. Bydd penderfyniad y Panel yn derfynol.
- Bydd y Panel Dilysu Gwerthuso Swyddi yn ystyried gwybodaeth o ran y farchnad lafur allanol gan ddefnyddio ffynonellau megis yr Arolwg Blynyddol o Oriau ac Enillion, Epaychecker (gwasanaeth ar y rhyngwrwyd sy'n rhoi gwybodaeth am gyflogau meincnod mewn sefydliadau sector cyhoeddus) a'r Ffynhonnell Data Annibynnol, lle bo hynny'n briodol.
- Bydd canlyniad y panel yn cael ei gyflwyno gan yr Arbenigwr Cyflog a Gwobrwyon i'r Rheolwr a'r Pennaeth Gwasanaeth perthnasol. Os oes deiliad presennol yn y swydd, bydd yr Arbenigwr Cyflog a Gwobrwyo yn ysgrifennu at y gweithiwr i gadarnhau canlyniad a rhoi gwybod i'r adran gyflogau os cytunwyd ar y taliad.

4. Beth os oes gweithwyr presennol mewn rolau tebyg?

Bydd pob swydd yn cael ei thrin yn unigol. Os yw swydd yn denu tâl ychwanegol y farchnad, nid yw o reidrwydd yn golygu y bydd swyddi tebyg yn denu'r un taliad.

5. Beth fydd lefel y taliad?

Bydd y swm a dalwyd yn dibynnu'n llwyr ar amgylchiadau pob achos a'r dystiolaeth a gasglwyd i gyfiawnhau'r ychwanegiad. Bydd hyn yn cael ei adolygu'n flynyddol a gall newid.

6. Sut fydd y taliad yn cael ei gymhwyso ac a fydd yn cael ei adolygu?

Pan fydd swydd yn cael ei hysbysebu, bydd elfen tâl ychwanegol y farchnad wedi'i nodi'n glir o'r elfen cyflog sylfaenol.

Mae tâl ychwanegol y farchnad yn bensiynadwy, oni bai bod deiliad y swydd yn penderfynu yn erbyn gwneud unrhyw gyfraniad i'r Cynllun Pensiwn Llywodraeth Leol.

Fodd bynnag, byddai'r taliad yn parhau i fod yn ôl disgresiwn ac felly gall fod yn amodol ar dynnu'n ôl os bydd y farchnad yn gorfodi newid i'r ychwanegiad.

Bydd pob tâl ychwanegol y farchnad yn cael ei adolygu'n rheolaidd gan y Panel Dilysu Gwerthuso Swyddi ar gais y Pennaeth Gwasanaeth perthnasol neu o leiaf yn flynyddol cyn diwedd y flwyddyn ariannol.

Bydd tâl ychwanegol y farchnad hefyd yn cael ei adolygu bob tro bydd y swydd yn wag.

7. Beth yw'r rhybudd os yw'r taliad yn cael ei dynnu'n ôl?

Y cyfnod rhybudd i weithwyr ar gyfer lleihau neu ddileu tâl ychwanegol y farchnad yw tri mis.

8. A allaf apelio yn erbyn y penderfyniad?

Bydd gan y gweithiwr yr hawl i apelio yn erbyn penderfyniad y panel. Yn achos apêl, dylai tystiolaeth ychwanegol (h.y. tystiolaeth o gyfraddau cyflog y farchnad yn eu harbenigedd, achos busnes wedi'i ddiweddarau) gael ei gyflwyno i'r Panel Dilysu Gwerthuso Swyddi a fydd yn cael ei ystyried yn unol â Cham 2 o'r Broses Apelio Gwerthuso Swyddi.

Bydd y Panel Apêl yn ystyried y wybodaeth ychwanegol a'r rheswm dros yr apêl, ond gan ganolbwyntio ar dystiolaeth sy'n ymwneud â Thâl Ychwanegol y Farchnad ac nid Gwerthuso Swyddi fel y nodwyd yn y polisi.

Cwestiynau cyffredinol

Pa mor hir mae'n ei gymryd i ofyn am a derbyn Tâl Ychwanegol y Farchnad?

Mae'r achos busnes yn cael ei gyflwyno i'r Panel Dilysu Gwerthuso Swyddi misol, sydd fel arfer yn cael ei gynnal ar ddiwedd pob mis calendr. Bydd angen cyflwyno'r cais wythnos cyn i'r panel ymgynnull (gellir gweld dyddiadau'r panel ar y Calendr Corfforaethol). Unwaith y bydd y panel wedi gwneud penderfyniad, bydd yr Arbenigwr Cyflog a Gwobrwyo yn ysgrifennu i gadarnhau canlyniad o fewn wythnos a rhoi gwybod i'r adran gyflogau os bydd y cais yn llwyddiannus.

Beth sydd angen i mi ei gynnwys yn yr achos busnes?

Bydd angen i'r achos busnes ddangos y problemau recriwtio neu gadw difrifol a brofir yn y gwasanaeth a rhoi tystiolaeth i ddangos yr anawsterau a pham y dylai'r taliad gael ei wneud.

[Mae Templed Achos Busnes Tâl Ychwanegol y Farchnad](#) wedi'i gynnwys yn yr atodiadau, sylwer mai canllaw yw hwn, a gall y penawdau fod yn wahanol yn dibynnu ar yr achos unigol.

A oes yna ffurflenni apelio sydd angen i mi eu cwblhau os byddaf yn apelio yn erbyn penderfyniad y Panel Dilysu?

Na, nid oes unrhyw ffurflenni, ond byddai angen i chi ail-gyflwyno'r achos busnes gyda gwybodaeth a thystiolaeth ychwanegol sy'n berthnasol i'ch achos.

Beth fydd ffurf yr apêl?

Bydd unrhyw ddogfennaeth a gyflwynwyd gan yr apelydd yn cael ei ddsbarthu i'r Panel Apeliadau wythnos cyn iddynt ymgynnull. Gofynnir i'r apelydd fynychu'r Panel Cam 2 a datgan eu hachos ynghylch pam maent yn teimlo y dylai'r Panel ailystyried eu penderfyniad gwreiddiol, drwy ddarparu tystiolaeth ychwanegol.

Bydd y panel yn cael cyfle i ofyn unrhyw gwestiynau sydd ganddynt am y rôl a'r dystiolaeth a gyflwynwyd. Yna, bydd yr apelydd yn gadael a bydd y Panel yn gwneud penderfyniad. Bydd yr Arbenigwr Cyflog a Gwobrwyo'n hysbysu'r apelydd am y canlyniad yn ysgrifenedig o fewn 10 diwrnod gwaith.

Beth yw'r meini prawf i wneud cais am Dâl Ychwanegol y Farchnad?

Mae'r Cyngor wedi nodi nifer o ddangosyddion a all awgrymu bod yna broblem recriwtio a/neu gadw difrifol o fewn Gwasanaeth penodol. Mae'n bwysig nodi mai dangosyddion yn unig yw'r rhain, nid ydynt yn golygu y bydd swydd yn denu tâl ychwanegol y farchnad. Mae'r dangosyddion fel a ganlyn:

- Mae'r swydd wedi ei hysbysebu'n allanol ar 3 achlysur gyda chanlyniadau aflwyddiannus i benodi.
- Gwybodaeth ynghylch trosiant o fewn swydd neu grŵp o swyddi.
- Gwybodaeth ynghylch y farchnad lafur allanol.
- Gwybodaeth a geir trwy gyfrwng cyfweiliadau ymadael.
- Unrhyw faterion cadw arwyddocaol eraill.
- Mae tystiolaeth o ddata cyflog a dynnwyd o ffynonellau annibynnol yn nodi bod y gyflog a werthuswyd gan Gyngor Sir Ddinbych ar gyfer y rôl yn is na'r cyfartaledd ar gyfer cyflogau rolau tebyg. (Ffynonellau annibynnol e.e. cronfa ddata Grŵp Hay, sefydliadau proffesiynol, cofrestr prinder galwedigaethau a gyhoeddwyd gan y Llywodraeth).

Am ba hyd y gellir talu Tâl Ychwanegol y Farchnad?

Mae unrhyw Dâl Ychwanegol y Farchnad yn cael ei adolygu'n flynyddol. Bob blwyddyn bydd angen cyflwyno achos busnes newydd i ddangos bod dal angen y taliad.